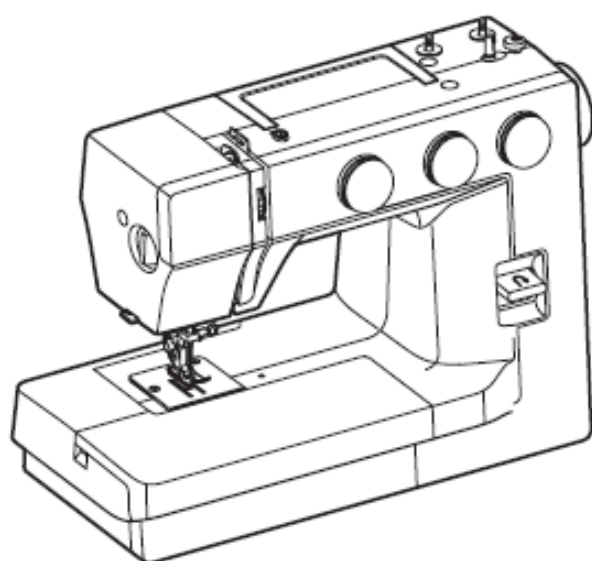


NAVODILA ZA UPORABO



JANOME 1522

POMEMBNA VARNOSTNA NAVODILA

Ob uporabi električnih strojev je vedno potrebno slediti osnovnim varnostnim ukrepom ter prav tako:

Prebrati vsa varnostna navodila pred uporabo tega stroja

PREVIDNO

Za zmanjšanje nevarnosti električnega udara:

1. Električnega stroja nikoli ne puščajte prižganega brez nadzora. Vedno izklopite stroj iz električnega omrežja, takoj ko ga prenehate uporabljati in pred vsakim čiščenjem.
2. Prav tako ga vedno izklopite preden boste menjali žarnico na stroju. Žarnico vedno zamenjajte z žarnico istega tipa (15 W)

OPOZORILO

Za zmanjšanje nevarnosti opeklin, požara, električnega udara ali telesnih poškodb:

1. Stoj ni igrača! Posebna pozornost je potrebna kadar boste stroj uporabljali v bližini otrok ali ga bodo uporabljali otroci.
2. Stroj uporabljajte samo za predvideno uporabo, kot je opisana v tem priročniku. Uporabljajte samo pribor, ki ga priporoča proizvajalec in je naveden v tem priročniku.
3. Nikoli ne uporabljajte šivalnega stroja, če ima poškodovan električni kabel ali vtikač, če ne deluje pravilno, če je padel na tla ali je poškodovan ali če je padel v vodo. V tem primeru šivalni stroj takoj vrnite najbližjemu pooblaščenemu prodajalcu ali serviserju na pregled, popravilo, električne ali mehanske nastavitve.
4. Ne uporabljajte stroja, ko ima blokirane odprtine za dovod zraka. Na odprtinah za dovod zraka in pedalu naj se ne nabira prah, ostanki tkanine in ostanki preje.
5. Nikoli ne spuščajte ali vstavljajte kakršnihkoli predmetov v odprtine stroja.
6. Ne uporabljajte ga na prostem.
7. Ne uporabljajte ga v prostoru, kjer je bil uporabljen aerosol (sprej) ali kjer je bil uporabljen kisik.
8. Za izklop stroja vsa stikala prestavite v "Off" ("O") pozicijo, šele nato izvlecite kabel iz vtičnice.
9. Ob izklopu ne vlecite za kabel, temveč primite za vtikač.
10. Prste držite stran od vseh gibljivih delov stroja. Še posebej bodite pozorni na območje delovanja igel šivalnega stroja.
11. Vedno uporabljajte ustrezno vbodno ploščo. Napačna vbodna plošča lahko povzroči lomljenje igel.
12. Ne uporabljajte skrivljenih igel.
13. Blaga med šivanjem ne vlecite ali potiskajte, ker s tem lahko zlomite iglo.
14. Vedno izklopite ("O") šivalni stroj, ko boste spreminjali nastavitve na območju igle, kot npr.: vdevanje niti, menjava igle, čiščenje čolnička, menjava tačke in podobno.
15. Ob odstranjevanju pokrova stroja, mazanju stroja ali spreminjanju katerihkoli nastavitve omenjenih v tem priročniku, vedno izklopite stroj iz električnega omrežja.

POMEMBNO:

Za šivalne stroje je potrebno uporabljati le kvalitetne sukance, kajti stroji so tehnološko izredno dovršeni in delujejo na višjih obratih.

Najdebelejši sukanec, ki ga lahko uporabljate, naj bo debeline #80.

V primeru uporabe debelejših sukancev (< #80), reklamacij ne upoštevamo!

SHRANITE TA VARNOSTNA NAVODILA



Ob prenehanju uporabe je potrebno ta proizvod varno reciklirati v skladu z veljavno zakonodajo, ki se nanaša na električne/elektronske proizvode. Če ste v dvomih, kontaktirajte prodajalca za navodila. (Velja za Evropsko unijo)

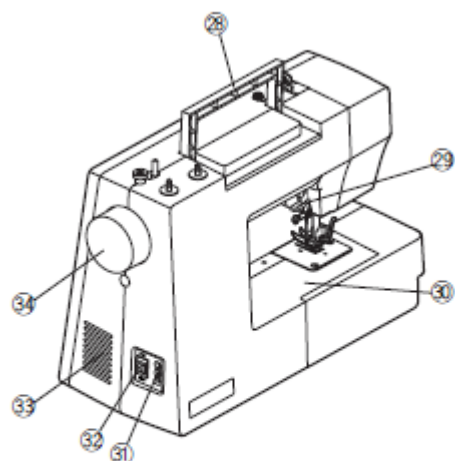
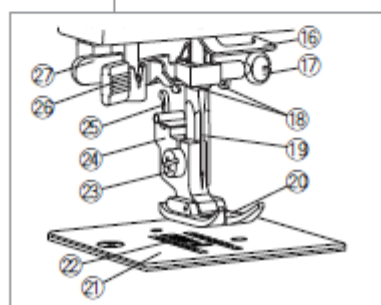
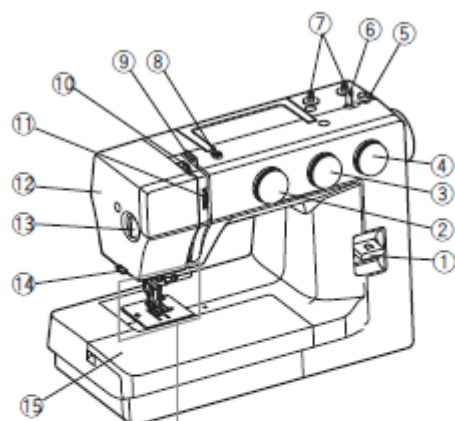
Vsebina

Sestavni deli stroja	1
Imena delov stroja	1
Standardni dodatki	2
Podaljšana mizica.....	3
Predalnik	3
Rokavnik.....	3
Priprave na šivanje	4
Priklop stroja na napajanje	4
Nadzor hitrosti šivanja	4
Ročica za dvig / spust tačke	5
Gumb za regulacijo pritiska tačke	5
Menjava tačke	6
Odstranjevanje in nameščanje držala tačke	6
Menjava igel	7
Tabela sukanca in igel	7
Stojalo sukanca	8
Odstranitev in vstavljanje čolnička	8
Navijanje vretena.....	9
Vstavljanje vretena v čolniček	9
Napeljevanje sukanca	10
Vdenjevalo sukanca	10
Dviganje sukanca iz čolnička.....	11
Gumb za napetost sukanca.....	11
Pravilna napetost sukanca	11
Gumb za izbiro šiva.....	12
Gumb za nastavitev dolžine šiva	12
Gumb za nastavitev širine šiva.....	12
Gumb za vzratno šivanje	13
Dvig in spust transportnih zobcev	13
Osnovno šivanje	14
Ravni šiv	14
.....	15
.....	15
Vodila šivov na vbozni plošči	15
Obračanje v kotu.....	15
Uporabni šivi	15
Osnovni cikcak	15

Pošivanje.....	16
3-stopenjski cikcak šiv.....	16
Overlock šiv.....	17
Trojni ravni šiv.....	17
Rikrac ali trojni cikcak šiv	18
Šivanje gumbov.....	18
Samodejne gumbnice	19
Gumbnica z vrvico.....	21
Šivanje zadrge.....	22
Šivanje slepega šiva	23
Dekorativno šivanje.....	24
Školjkast rob	24
Smok	24
Šivanje aplikacij.....	25
Elastični vzorci šivov	26
Dekorativni satenasti vbodi	26
Vzdrževanje stroja.....	27
Čiščenje vložišča čolnička in področja lovilca	27
Čiščenje transporterjev.....	27

Sestavni deli stroja

Imena delov stroja



1. Ročica za vzratno šivanje
2. Gumb za izbiro vzorca
3. Gumb za dolžino šiva
4. Gumb za širino šiva
5. Ustavljalec navijanja vretena
6. Navijalec vretena
7. Stojalo sukanca
8. Vodilo navijalca sukanca
9. Vodilo sukanca
10. Napenjalec niti
11. Gumb za napetost sukanca
12. Sprednji pokrov
13. Gumb za regulacijo pritiska tačke
14. Nožek za odrez sukanca
15. Podaljšana mizica (predalnik)
16. Spodnje vodilo sukanca
17. Držalo igle
18. Vodilo sukanca na igelni osi
19. Iгла
20. Tačka (Cikcak tačka A)
21. Vbodna plošča
22. Transporterji
23. Vijak držala tačke
24. Držalo tačke
25. Ročica za spust tačke
26. Vdenjevalo sukanca
27. Ročica za gumbnice
28. Ročica za prenašanje stroja
29. Ročica za dvig tačke
30. Rokavnik
31. Napajalni vhod
32. Glavno stikalo
33. Prezračevalne reže
34. Pogonsko kolo
35. Stopalka

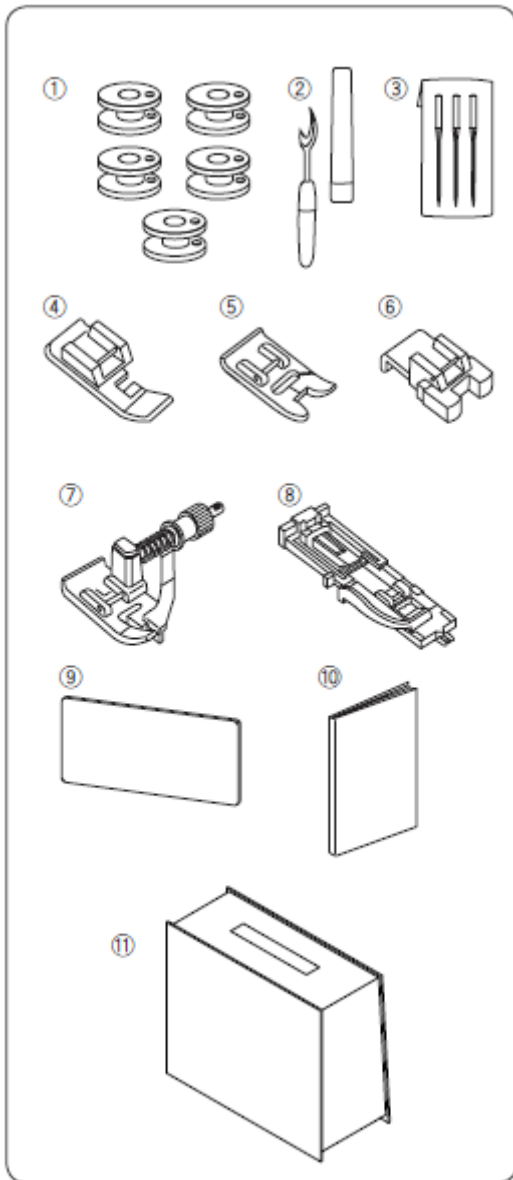
OPOMBA:

Pri prenašanju stroja z uporabo ročice za prenašanje stroja, stroj podprite z drugo roko.

OPOMBA:

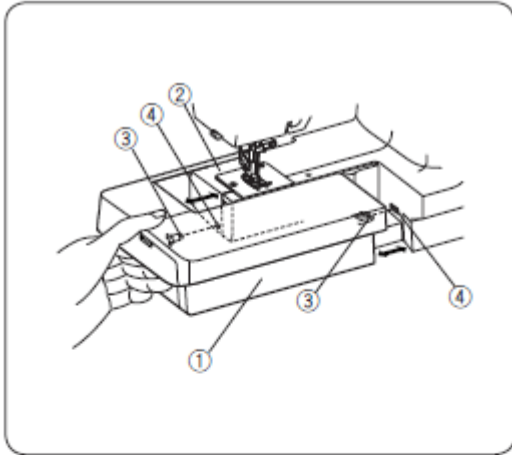
Zasnova stroja in specifikacije stroja se lahko spremenijo brez predhodnega opozorila.

* Stopalka na sliki se lahko razlikuje od dejanske stopalke.



Standardni dodatki

1. Vretena 5x (1x na stroju)
2. Nožek za paranje gumbnic
3. Set igel
4. Tačka za zadrge
5. Aplikacijska tačka
6. Tačka za šivanje gumbov
7. Tačka za slepi šiv
8. Tačka za samodejne gumbnice
9. Karta
10. Knjiga z navodili
11. Poltrdi pokrov (opcijsko)



Podaljšana mizica

Podaljšana mizica vam omogoča večjo delovno površino in jo lahko enostavno odstranite za šivanje z rokavnikom.

Odstranjevanje podaljšane mizice:

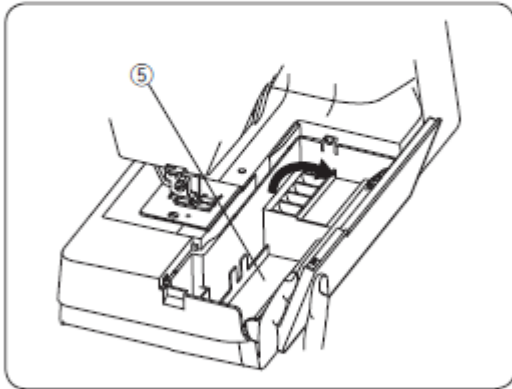
Podaljšano mizico povlecite stran od stroja.

1. Podaljšana mizica

Nameščanje podaljšane mizice:

Podaljšano mizico potisnite vzdolž rokavnika v zareze na stroju, dokler se mizica ne zaskoči na stroj.

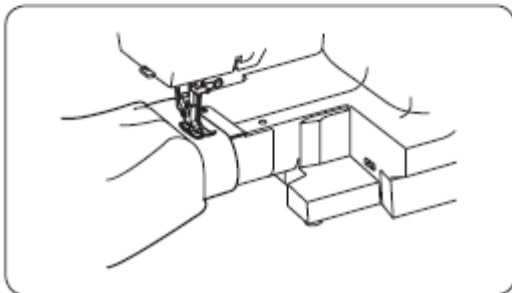
2. Rokavnik
3. Vodilo
4. Zareza



Predalnik

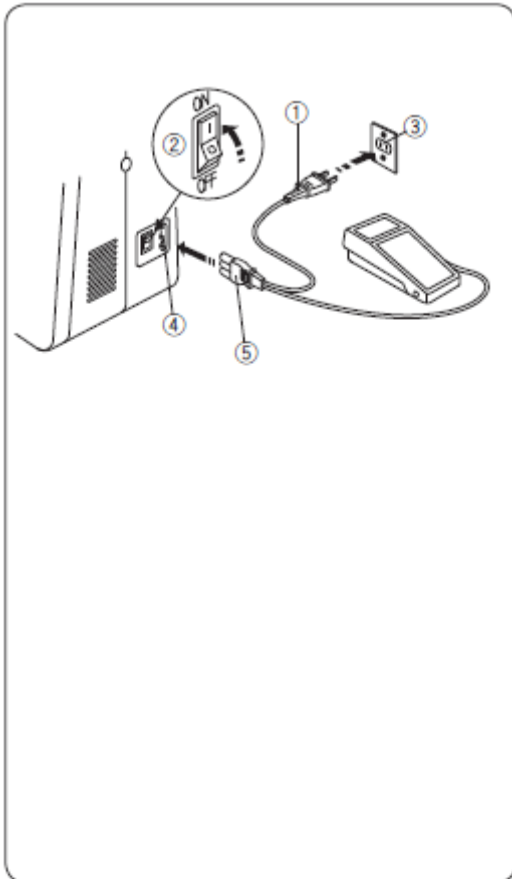
Dodatke stroja lahko priročno shranite v predal znotraj podaljšane mizice. Za odpiranje predalnika povlecite predalnik proti sebi, kot je prikazano na sliki.

5. Predalnik



Rokavnik

Rokavnik se uporablja za šivanje valjastih delov oblačil, kot so rokavi, hlačnice, elastike in drugih cevastih oblik.



Priprave na šivanje

Priklop stroja na napajanje

- [1] Izklopite glavno stikalo
- [2] Vstavite napajalni kabel v napajalni vhod stroja.
- [3] Vklopite napajalni kabel v napajalno vtičnico.
- [4] Vklopite glavno stikalo.

1. Napajalni vtič kabla
2. Glavno stikalo
3. Napajalna vtičnica
4. Napajalni vhod stroja
5. Strojni vtič napajalnega kabla

POZOR:

Preden priklopite stroj na napajanje se prepričajte da je napetost omrežja enaka napetosti ki je predpisana za stroj.

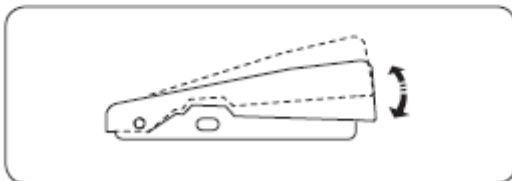
OPOZORILO:

Kadar je stroj priklopljen in dela bodite vedno pozorni na stroj in ne posegajte v premikajoče se dele stroja kot so napenjalec, igla, pogonsko kolo itd..

Stroj vedno odklopite od napajanja kadar:

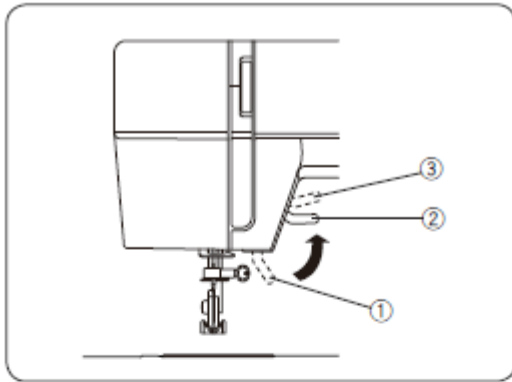
- zapuščate stroj brez nadzora
- nameščate ali odstranjujete dele stroja
- čistite stroj

Ne odlagajte stvari na stopalko!



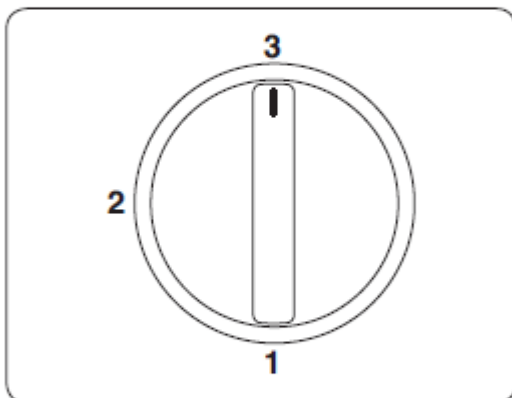
Nadzor hitrosti šivanja

Hitrost šivanja nadzirate z uporabo stopalke. Bolj ko pritisnete na stopalko, hitreje bo stroj šival.



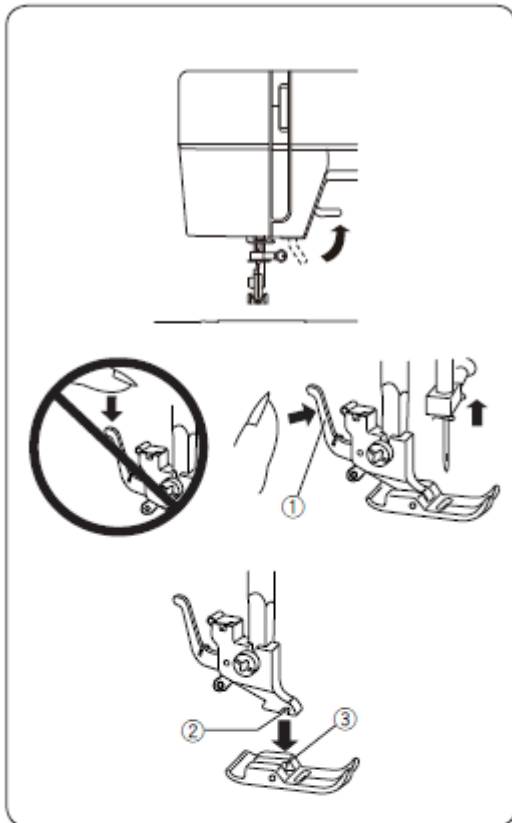
Ročica za dvig / spust tačke

Z ročico za dvig / spust tačke lahko dvignete ali spustite tačko. Stroj ima možnost dodatnega dviga tačke (0,6 cm višje), ki vam omogoča lažjo menjavo tačk, ter odstranjevanja blaga.



Gumb za regulacijo pritiska tačke

Za normalno šivanje nastavite pritisk tačke na 3.
Za aplikacije in ostale tehnike šivanja kjer potrebujete boljše gibljivost materiala nastavite pritisk tačke na 2.
Za zelo elastične materiale nastavite vrednost pritiska tačke na 1.



Menjava tačke

POZOR:

- Pred menjavo tačke poskrbite da je stroj izklopljen.
- Vedno uporabljajte primerno tačko za izbran vzorec, saj ob uporabi napačne tačke lahko pride do škode.

Odstranjevanje tačke:

Z obračanjem pogonskega kolesa v nasprotni smeri urinega kazalca, dvignite tačko v najvišjo pozicijo in dvignite tačko z ročico za dvig tačke.

1. Ročica za dvig tačke

Nameščanje tačke:

Postavite željeno tačko pod držalo tačke tako, da je zarez na držalu tačke direktno nad zatičem tačke. Z uporabo ročice za spust tačke, spustite tačko dol, da se tačka zaskoči.

2. Zareza
3. Zatič

Odstranjevanje in nameščanje držala tačke

POZOR:

Pred menjavo držala tačke poskrbite da je stroj izklopljen.

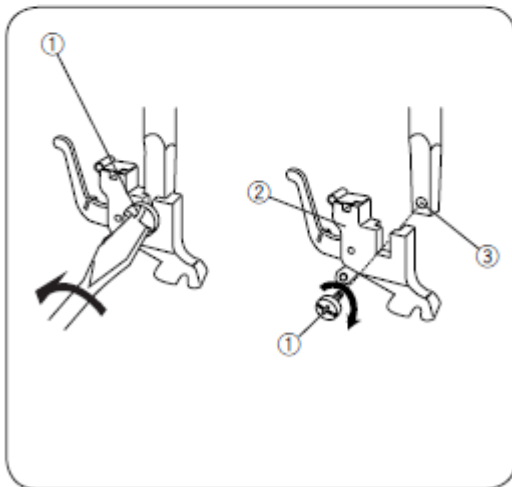
1. Vijak
2. Držalo tačke
3. Luknja z navojem

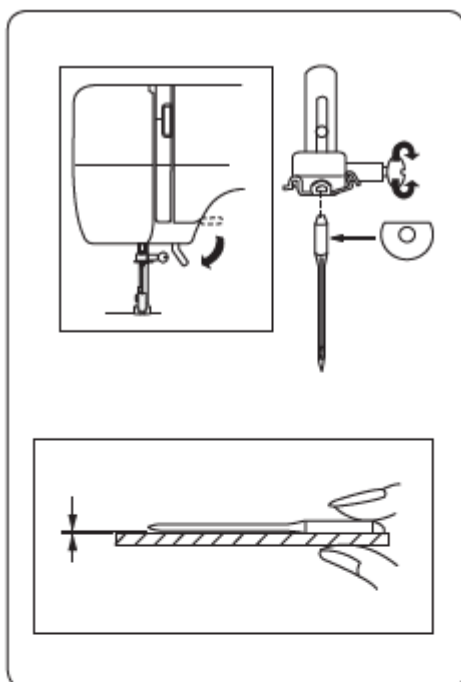
Odstranjevanje:

Z uporabo izvijača odvijte vijak, tako da ga odvijete v nasprotni smeri urinega kazalca.

Nameščanje:

Luknjo na držalu tačke poravnajte z luknjo na nosilu držala tačke. Vstavite vijak skozi luknji in ga privijte z izvijačem, tako da vijak privijete v smeri urinega kazalca.





Menjava igel

Obrnite pogonsko kolo toliko, da bo igla v najvišji poziciji in spustite tačko.

1. Rahlo odvijte vijak za iglo z obračanjem v obratni smeri urinega kazalca. Odstranite iglo iz držala igle.
2. Vstavite novo iglo v dražlo igle tako, da je ploska stran igle obrnjena proč od vas.

Ko vstavljate iglo v držalo igle, jo potisnite navzgor kolikor je mogoče in trdno privijte vijak igle z izvijačem.

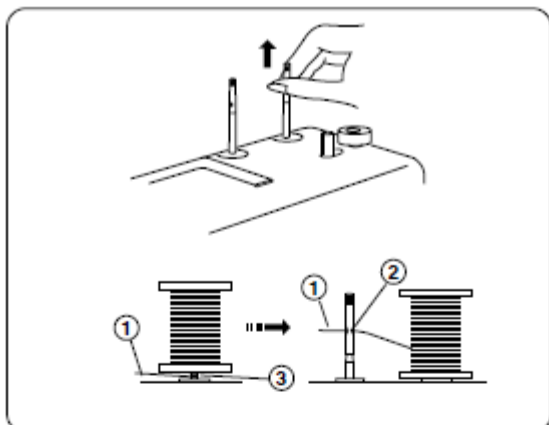
Preverite igle

Postavite plosko stran igle na nekaj ravnega (vbojno ploščo, stekleno površino, ipd.). Vrzal med iglo in ravno površino mora biti enakomerna. Nikoli ne uporabljajte upognjenih ali topih igel.

Tabela sukanca in igel

- Na splošno se uporablja fini sukanec in igle za šivanje tankih materialov ter debelejši sukanec in igle za šivanje debelejših materialov.
- Vedno stestirajte sukanec in igle na majhnem kosu materiala, ki bo kasneje uporabljen za dejansko šivanje.
- Uporabljajte isti sukanec za iglo in vreteno.
- Pri šivanju raztegljivih materialov, zelo finih materialov in sintetike uporabljajte t.i. BLUE TIPPED iglo. Te igle preprečujejo spuščanje šivov.

	Material	Sukanec	Debelina igel
Tanki materiali	Crepe de Chine, Voile, Lawn, Organdy, Georgette, Trikot	fina svila, fini bombaž, fina sintetika, fini bombaž prevlečen s poliestrom	60 do 80
Srednje debeli materiali	Perilo, bombaž, Pique, Serge, dvojne pletenine, Percalé	50 svila, 50 do 80 bombaž, 50 do 60 sintetični bombaž prevlečen s poliestrom	80 do 90
Debeli materiali	jeans, tvid, gabarden, obleke, draperija in oblazinjeno blago	50 svila, 40 do 50 bombaž, 40 do 50 sintetični bombaž prevlečen s poliestrom	90 do 110



Stojalo sukanca

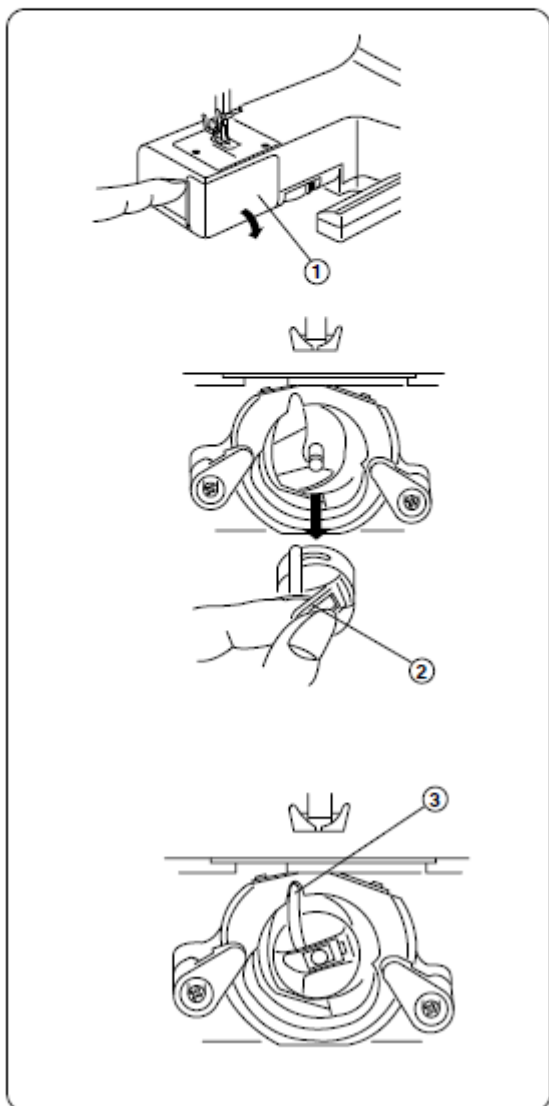
Stojalo sukanca je namenjeno držanju sukanca med podajanjem sukanca stroju. Stojalo preprosto povlečete gor, če pa ga želite skriti, ga potisnete nazaj dol.

- ① Sukanec igle
- ② Luknjica
- ③ Vozel

Opomba:

Kadar uporabljate sukanec, ki se rad voza okoli stojala sukanca, ga napeljite skozi luknjico na stojalu sukanca.

Luknjica mora biti obrnjena proti tulcu sukanca.



Odstranitev in vstavljanje čolnička

Odprite pokrov lovilca.

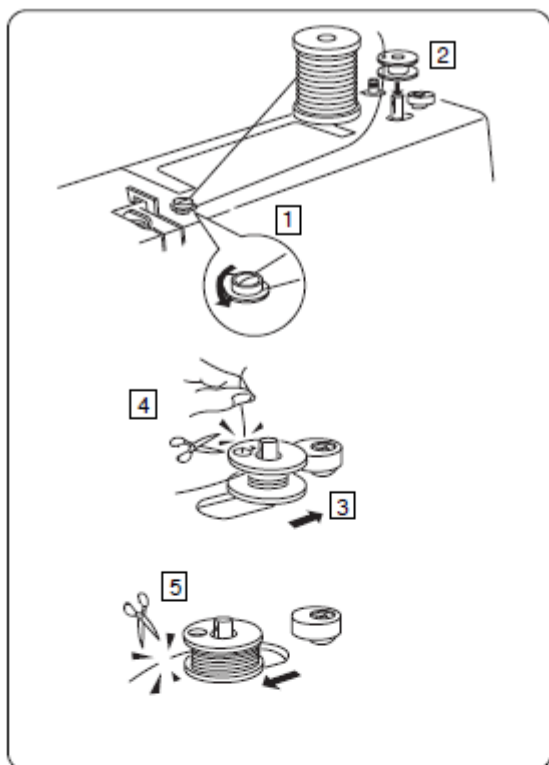
- ① Pokrov lovilca

Obrnite pogonsko kolo proti sebi, da dvignete iglo. Primite za zatič in vzemite ven čolniček.

- ② Zatič

Ob vstavljanju čolnička, postavite rog čolnička v zarezo na lovilcu.

- ③ Rog čolnička

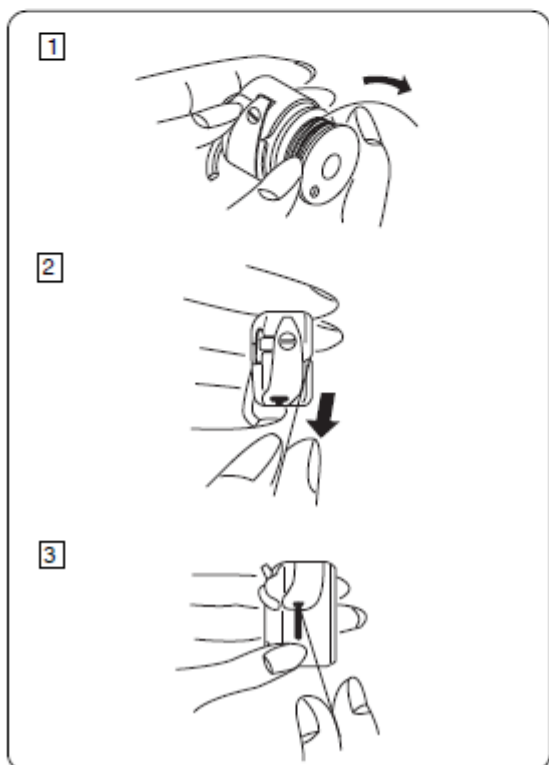


Navijanje vretena

- 1 Napeljite sukanec iz tulca in okoli naperjalca za navijanje sukanca.
- 2 Vstavite sukanec skozi luknjico na vretenu iz notranje strani proti zunaji.
Natakните vreteno na navijalec vretena.
- 3 Potisnite navijalec vretena v desno.
- 4 Prosti konec sukanca držite v roki in nežno pritisnite z ного na stopalko.
Ustavite stroj po nekaj obratih in prerežite sukanec blizu luknjice v vretenu.
- 5 Zopet z ного pritisnite na stopalko.
Ko je vreteno popolnoma navito ustavite stroj.
Vrnite navijalec vretena v prvotno pozicijo - potisnite ga v levo.
Nato prerežite sukanec.

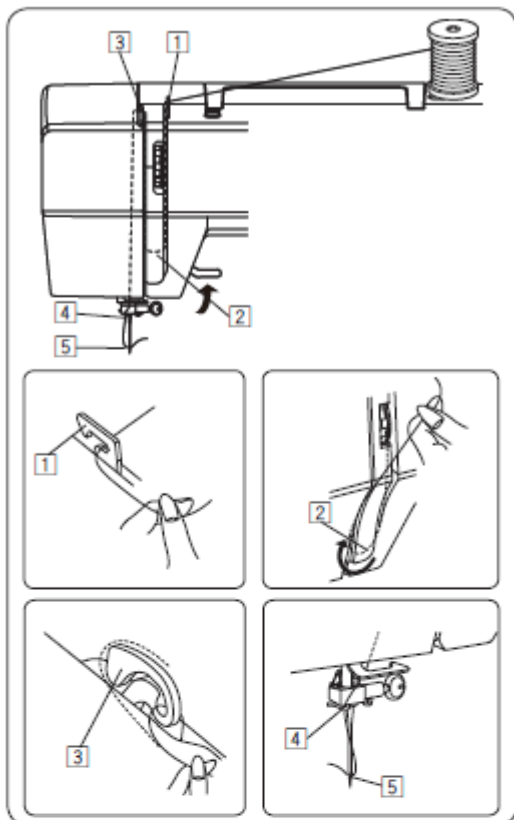
Opomba“:

Nujno je potrebno navijalec vretena premakniti v prvotno pozicijo, ko stroj ustavite.



Vstavljanje vretena v čolniček

- 1 Vstavite vreteno v čolniček.
Prepričajte se, da se sukanec odvíja v smeri puščice.
 - 2 Povlecite sukanec skozi zarezo v čolničku.
 - 3 Povlecite sukanec pod vzmet za napetost in kozi očesce čolnička.
- * Pustite približno 10 cm prostega sukanca.



Napeljevanje sukanca

Z uporabo pogonskega kolesa dvignite napenjalec niti v najvišjo pozicijo in dvignite tačko z uporabo ročice za dvig tačke. Namestite navitek sukanca kot je prikazano na sliki.

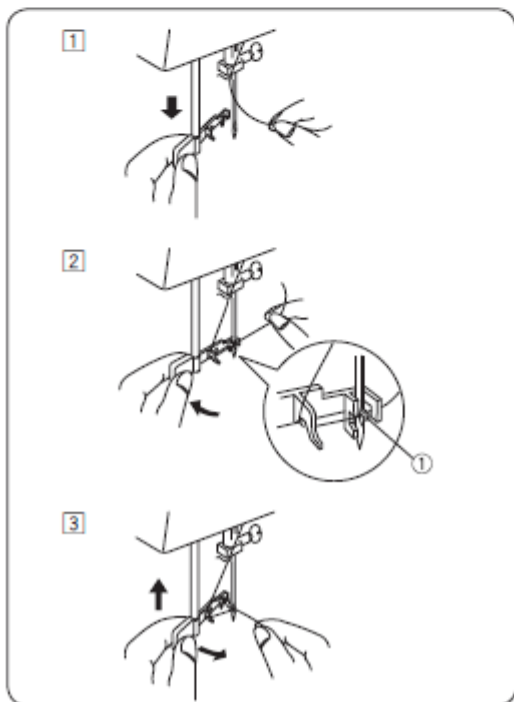
[1] Napeljite sukanec skozi vodilo sukanca z uporabo obeh rok.

[2] Napeljite sukanec med napetostne diske, tako da z eno roko primete sukanec z drugo pa ga potegnete navzdol med napetostne diske, nato navzdol in okoli vzmeti kot je prikazano.

[3] Povlecite sukanec navzgor, kot je prikazano in ga napeljite skozi napenjalec sukanca.

[4] Ponovno povlecite sukanec navzdol in skozi vodilo na igelni osi.

[5] Vdenite iglo z zadnje strani stroja proti sprednji.

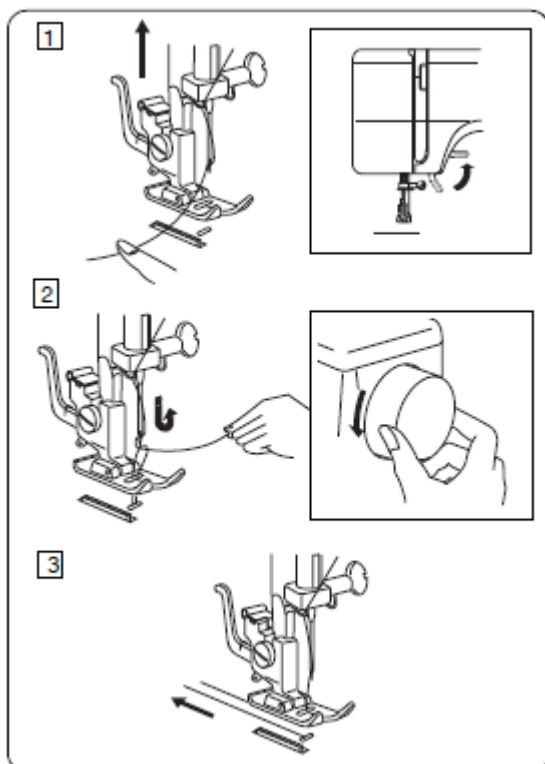


Vdenjevalo sukanca

[1] Z uporabo pogonskega kolesa dvignite iglo v najvišjo pozicijo. Povlecite vdenjevalo sukanca navzdol kolikor lahko.

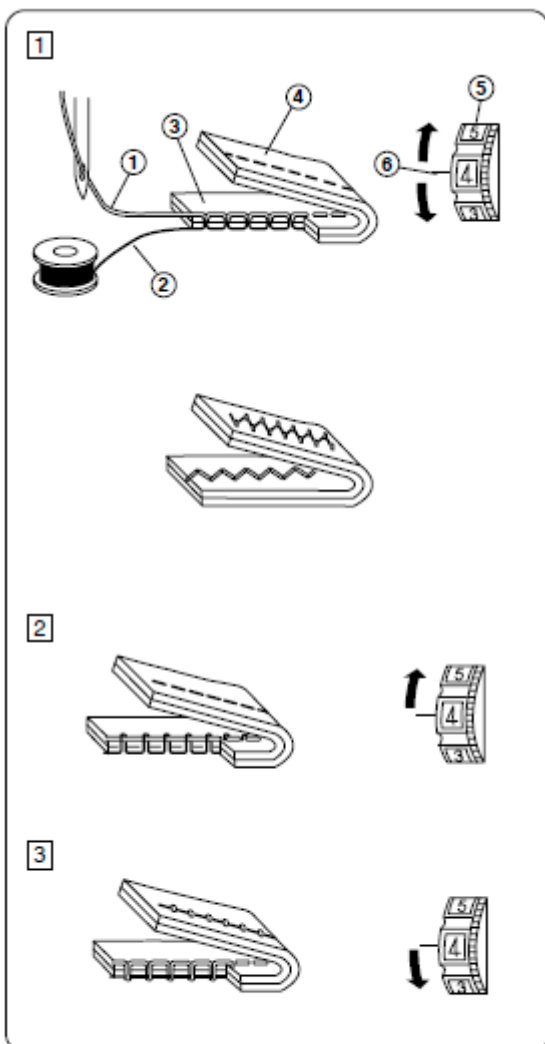
[2] Obrnite vdenjevalo igle tako, da potisnete kavelj z zadnje strani igle skozi luknjo igle. Pri tem bodite pozorni na kavelj. Napeljite sukanec okoli držala sukanca ter pod kavelj (kot je prikazano na sliki).

[3] Nato obrnite vdenjevalo igle tako, da se kavelj odmakne nazaj skozi iglo in povleče sukanec skozi iglo. Spustite vdenjevalo igle in povlecite sukanec proti zadnji strani stroja ter pod tačko.



Dviganje sukanca iz čolnička

- 1 Dvignite tačko in z levo roko narahlo držite sukanec igle.
- 2 Pogonsko kolo z desno roko počasi obrnite proti sebi dokler se igla ne spusti dol in nadaljujte z obračanjem pogonskega koleasa, dokler ne bo natezalec sukanca na njegovi najvišji poziciji. Narahlo dvignite sukanec iz igle, tako da se ustvari zanka iz sukanca iz vretena.
- 3 Povlecite za približno 15 cm obeh sukancev nazaj in pod tačko.

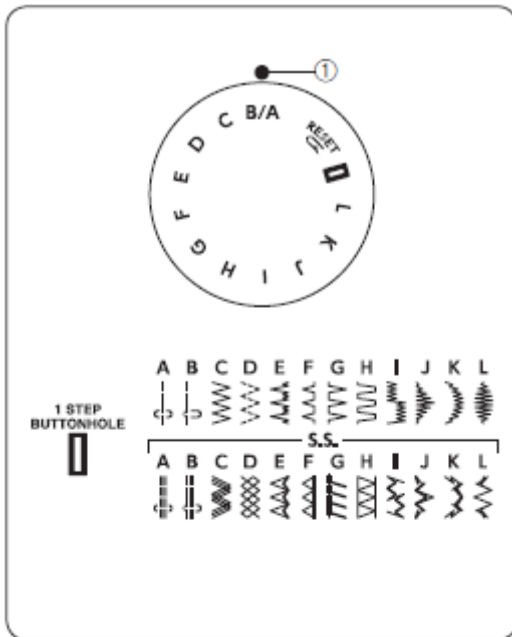


Gumb za napetost sukanca

1. **Pravilna napetost sukanca**
 Napetost sukanca mora biti prilagojena vrsti blaga s katerim šivamo, številu plasti blaga ter tehniki šivanja. Za idealen cik-cak šiv sukanec iz vretena ne sme biti viden na zgornji strani blaga in sukanec iz igle je lahko le rahlo viden na spodnji strani blaga.
 1. Sukanec iz igle (zgornji sukanec)
 2. Sukanec iz vretena (spodnji sukanec)
 3. Zgornja stran blaga
 4. Spodnja stran blaga
 5. Gumb za napetost sukanca
 6. Oznaka za izbrano vrednost napetosti

2. **Napetost igle je pretesna**
 Če se sukanec iz vretena (spodnji sukanec) pojavi na zgornji strani blaga, zmanjšajte vrednost napetosti z obračanjem gumba za napetost na manjšo številko.

3. **Napetost sukanca je preohlapna**
 Če se sukanec iz igle (zgornji sukanec) pojavi na spodnji strani blaga, povečajte vrednost napetosti z obračanjem gumba za napetost na večjo številko.



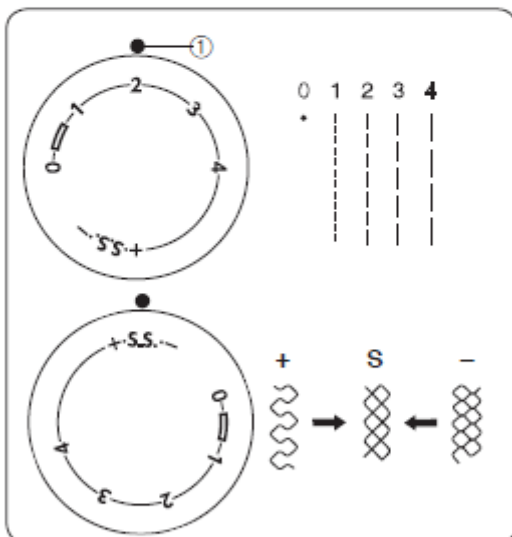
Gumb za izbiro šiva

Vzorec šiva izberete tako, da željen vzorec poravnate z piko nad gumbom za izbiro vzorca šiva.

1. Pika nad gumbom

POZOR

Pred menjavo vzorca poskrbite, da je igla dvignjena iz blaga.



Gumb za nastavitev dolžine šiva

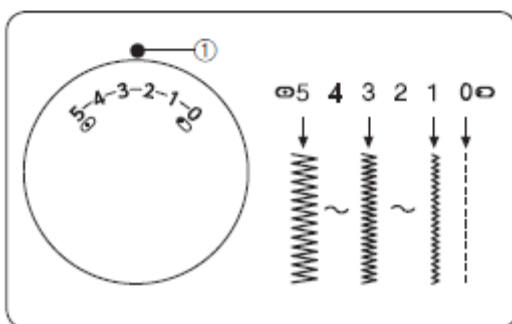
Dolžino šiva nastavite tako da vrednost na gumbu za nastavitev dolžine šiva poravnate z piko nad gumbom za dolžino šiva. Višja ko je nastavljena vrednost, večja je dolžina šiva.

1. Pika nad gumbom

- Pri šivanju cikcak vzorcev nastavite dolžino šiva med 0.5 in 4.

- Pri šivanju elastičnih vzorcev nastavite dolžino šivov na "S.S."

- Če je elastični šiv neenakomeren obrnite proti + da ga razširite in proti – da ga stisnete.



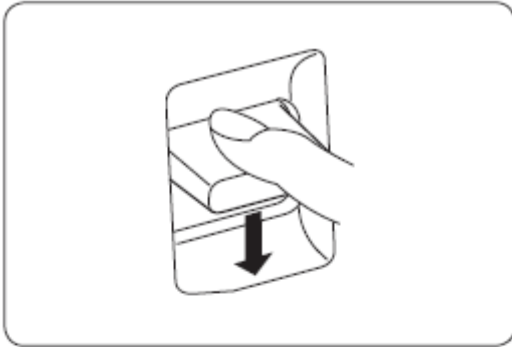
Gumb za nastavitev širine šiva

Širino šiva nastavite, tako da vrednost na gumbu za nastavitev dolžine šiva poravnate z piko nad gumbom za širino šiva. Višja ko je nastavljena vrednost, večja je širina šiva.

1. Pika nad gumbom

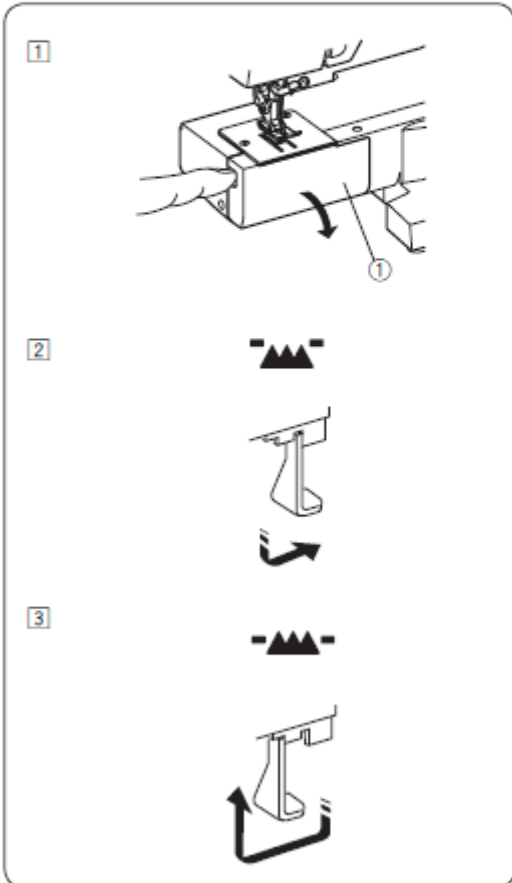
POZOR

Pred menjavo širine šiva poskrbite, da je igla dvignjena iz blaga.



Gumb za vzratno šivanje

Dokler boste pritiskali na gumb za vzratno šivanje bo stroj šival vzratno.



Dvig in spust transportnih zobcev

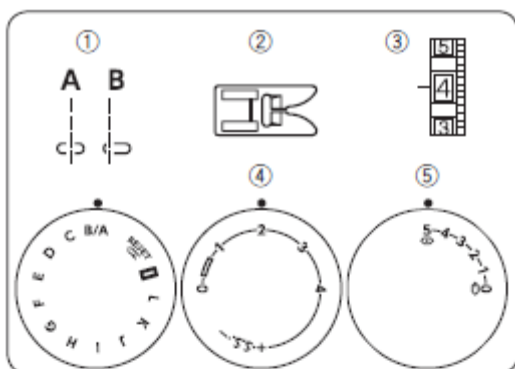
Odstranite podaljšano mizico tako, da jo potisnete v levo.

[1] Odprite pokrov lovilca

1. Pokrov lovilca

[2] Za spust transportnih zobcev povlecite ročico navzdol in v desno, kot je prikazano na sliki.

[3] Za dvig transportnih zobcev povlecite ročico navzdol in v levo, kot je prikazano na sliki ter obrnite pogonsko kolo proti sebi.



Osnovno šivanje

Ravni šiv

- | | |
|----------------------|----------------------------|
| 1. Vzorec šiva : | B/A |
| 2. Tačka: | Cikcak tačka |
| 3. Napetost sukanca: | 2-6 |
| 4. Dolžina šiva: | 1.5 - 4 |
| 5. Širina šiva: | 0 (leva) ali 5 (sredinska) |

Začetek šivanja

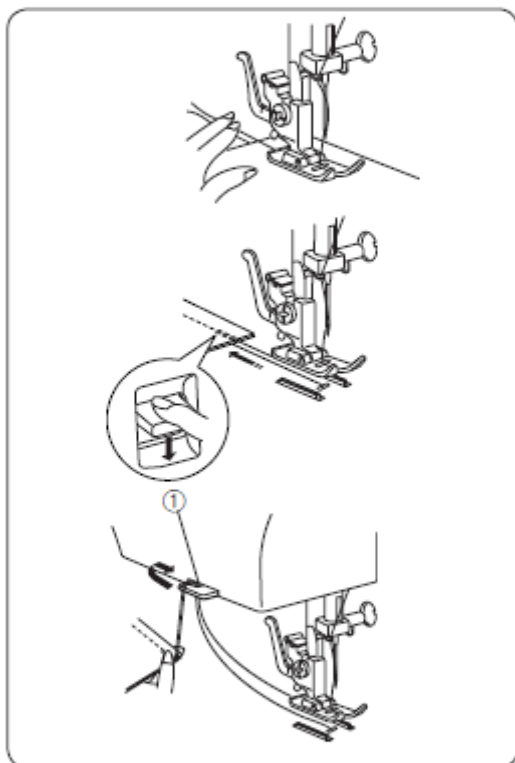
Dvignite tačko in postavite blago pod njo.

Spustite blago v blago.

Spustite tačko in poravnajte sukance nazaj. Pritisnite pedal.

OPOMBA:

Da zatrdite šiv, naredite najprej nekaj vbodov v vzratni smeri ter šele nato začnite šivati naprej.



Sprememba smeri šivanja

Ustavite stroj ter z obračanjem pogonskega kolesa proti sebi spustite iglo v blago.

Dvignite tačko.

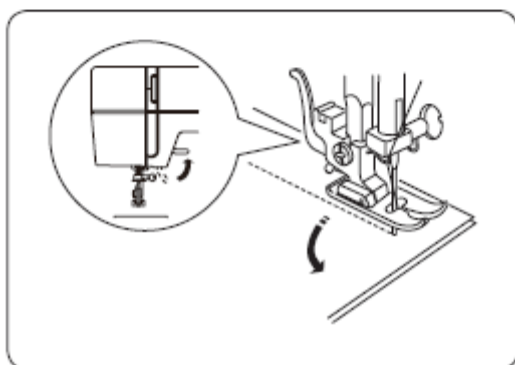
Obrnite blago okoli igle v željeno smer.

Spustite tačko in nadaljujte šivanje v izbrani smeri.

Zaključevanje šiva

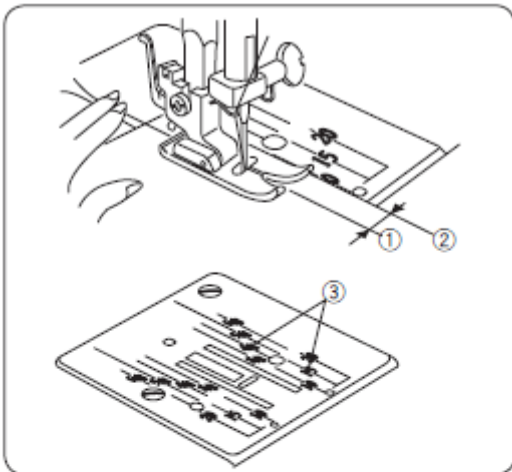
Na koncu šiva pritisnite na ročico za vzratno šivanje in naredite nekaj vbodov v vzratni smeri.

Dvignite tačko in izvlecite blago v smeri zadnje strani stroja.



Odrežite sukanec z nožem za odrez sukanca na stroju, s tem boste dobili pravilno dolžino sukancev za začetek naslednjega šiva.

① Nož za odrez sukanca

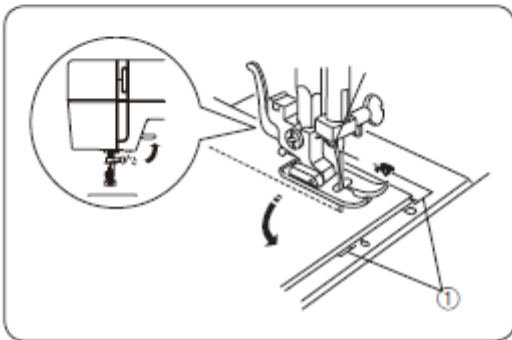


Vodila šivov na vbodni plošči

Na vbodni plošči ZARISANE linije vam pomagajo določati razdaljo med robom tkanine in šivom. Stevilke predstavljajo razdaljo med središčno pozicijo igle in posamezno linijo

ⓐ vodilna linija

Številka	15	20	4/8	5/8	6/8
Razdalja (cm)	1.5	2.0	1.3	1.6	1.9
Razdalja (inch)	(5/8)	(3/4)	1/2	5/8	3/4



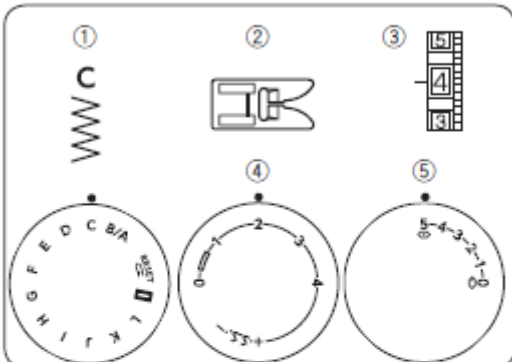
Obračanje v kotu

Vodila za obračanje v kotu vam omogočajo vzdrževati razdaljo 5/8" (1.6 cm), ko spremenite smer šivanja

Ko rob blaga doseže oznaki vodila za obračanje v kotu, ko prikazuje slika, ustavite šivanje in spustite iglo v blago (z obračanjem pogonskega kolesa proti sebi).

Dvignite tačko ter obrnite blago okoli igle tako, da bo drugi rob blaga ležal ob črti, ki označuje razdaljo 5/8" (1.6 cm). Spustite tačko in začnite šivati v novi smeri.

ⓐ Oznaki vodila za obračanje v kotu.

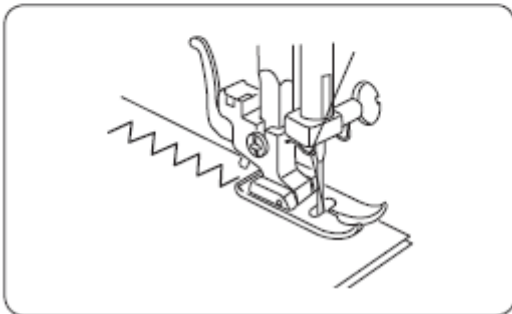


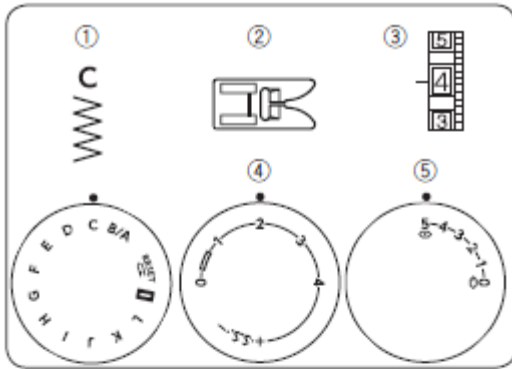
Uporabni šivi

Osnovni cikcak

- | | |
|----------------------|--------------|
| 1. Vzorec šiva : | C |
| 2. Tačka: | Cikcak tačka |
| 3. Napetost sukanca: | 2-5 |
| 4. Dolžina šiva: | 0.5 - 4 |
| 5. Širina šiva: | 5 |

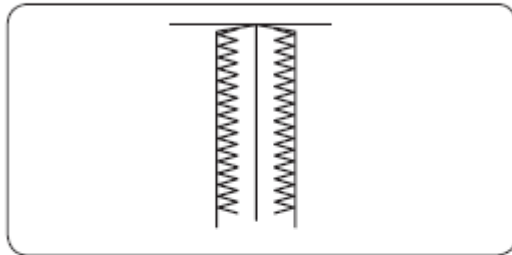
Osnovni cikcak šiv se pogosto uporablja za robljenje, šivanje gumbov ipd.. Prilagodite širino in dolžino po željah za vaš izdelek.



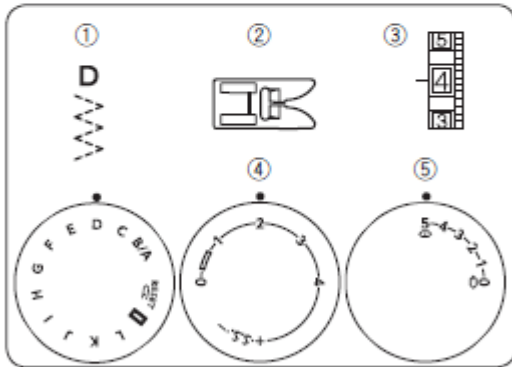


Pošivanje

- | | |
|----------------------|--------------|
| 1. Vzorec šiva : | C |
| 2. Tačka: | Cikcak tačka |
| 3. Napetost sukanca: | 1-4 |
| 4. Dolžina šiva: | 1 - 2 |
| 5. Širina šiva: | 5 |



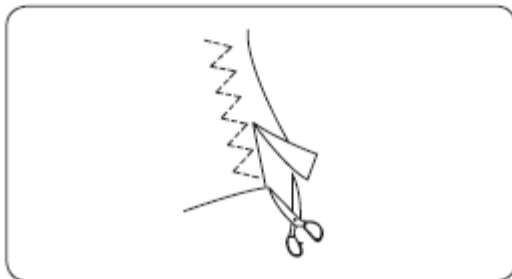
Pošivanje se uporablja za preprečevanje vihanja blaga ob robovih. Uporablja se tudi za zaključevanje robov.

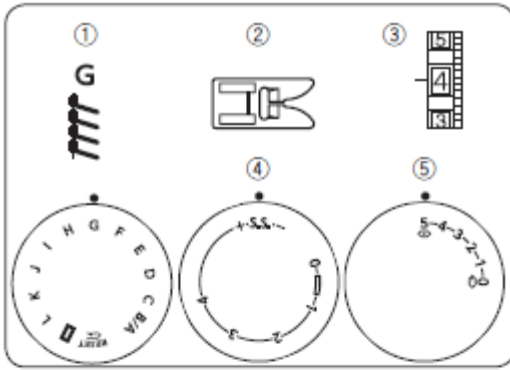


3-stopenjski cikcak šiv

- | | |
|----------------------|--------------|
| 1. Vzorec šiva : | D |
| 2. Tačka: | Cikcak tačka |
| 3. Napetost sukanca: | 1-4 |
| 4. Dolžina šiva: | 0.5 - 4 |
| 5. Širina šiva: | 5 |

Ta vzorec šiva je primeren za zaključevanje surovih robov na sintetičnih in ostalih vrstah blaga, ki se radi gubajo. Vodite rob blaga ob vodilni črti ter po zaključku odrežite odvečno blago. Ta vzorec je primeren tudi za krpanje raztrganin.

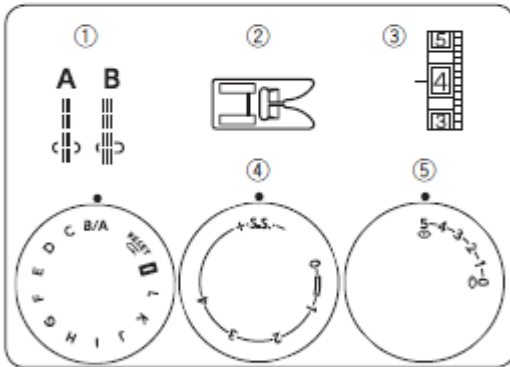
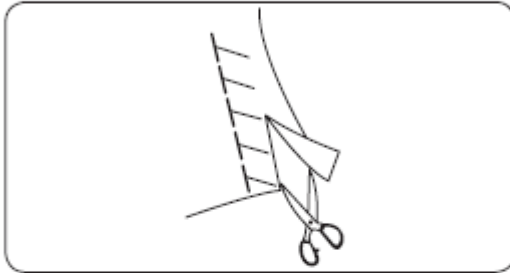




Overlock šiv

- | | |
|----------------------|--------------|
| 1. Vzorec šiva : | G |
| 2. Tačka: | Cikcak tačka |
| 3. Napetost sukanca: | 1-4 |
| 4. Dolžina šiva: | S.S. |
| 5. Širina šiva: | 5 |

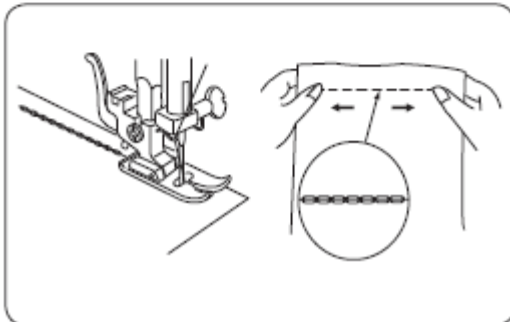
Ta šiv je idealen za zaključevanje robov elastičnih materialov. Hkrati zašije in zaključi robove blaga.



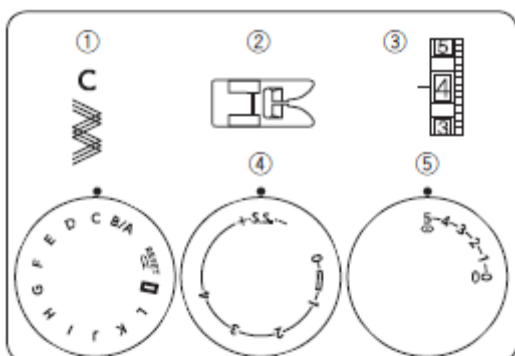
Trojni ravni šiv

- | | |
|----------------------|--------------|
| 1. Vzorec šiva : | B/A |
| 2. Tačka: | Cikcak tačka |
| 3. Napetost sukanca: | 2-6 |
| 4. Dolžina šiva: | S.S. |
| 5. Širina šiva: | 0 ali 5 |

Trojni ravni šiv je sestavljen iz dveh vbodov naprej in enega nazaj. Tako kreiran šiv je močan in se težko para. Uporablja se na močno obremenjenih delih, kot je na primer sedalo hlač.



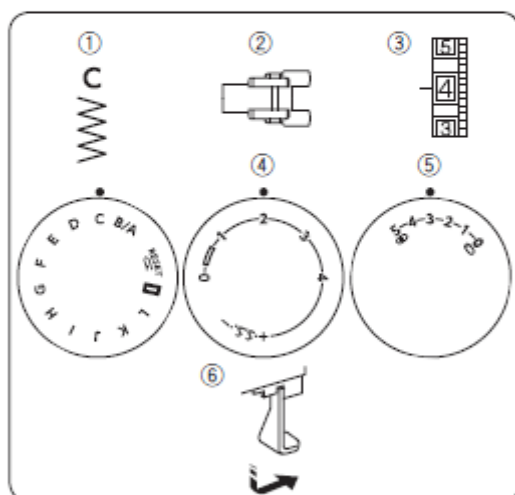
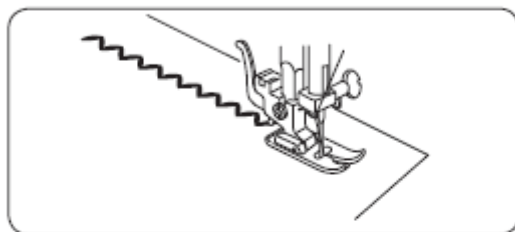
Pri šivanju bodite pozorni, saj se blago pomika naprej in nazaj.



Rikrac ali trojni cikcak šiv

1. Vzorec šiva : C
2. Tačka: Cikcak tačka
3. Napetost sukanca: 2-6
4. Dolžina šiva: S.S.
5. Širina šiva: 2 ali 5

Uporablja se povsod, kjer se uporablja tudi navadni cikcak vbod. Prav tako je zelo uporaben kot okrasni vbod.



Šivanje gumbov

1. Vzorec šiva : C
2. Tačka: Tačka za šivanje gumbov
3. Napetost sukanca: 2-6
4. Dolžina šiva: Po želji
5. Širina šiva: Prilagodite gumbu
6. Transporterji: Spuščeni

[1] Spustite transporterje in postavite gumb pod tačko za šivanje gumbov, ter poskrbite da so luknje na gumbu vidne pod tačko.

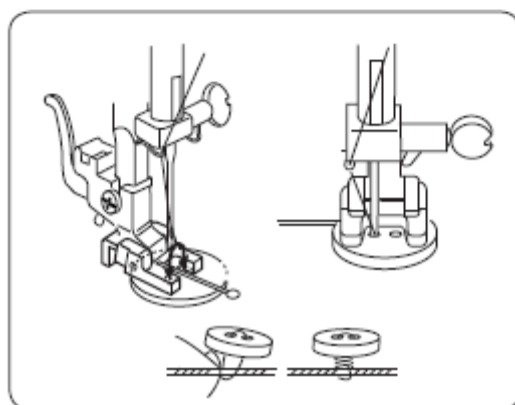
[2] Prilagodite širino šiva na razdaljo med luknjama na gumbu. Poskrbeti morate da igla prehaja iz ene luknje v drugo.

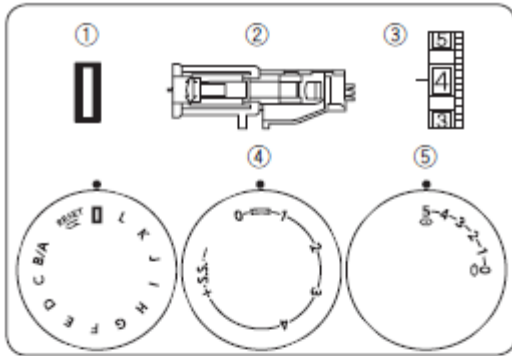
[3] Z obračanjem pogonskega kolesa naredite nekaj šivov, da se prepričate da igla prebada skozi obe luknji gumba.

[4] Naredite nekaj šivov. Dvignite tačko in odstranite blago. Sukanec odrežite tako, da pustite slabih 20cm sukanca. Povlecite sukanec na zgornjo stran blaga in ga navijte okoli šivov na zgornji strani blaga. Nato povlecite sukanec spodaj ter ga zavežite in odrežite ostanek.

OPOMBA

Po zaključenem šivanju gumbov dvignite transporterje.





Samodejne gumbnice

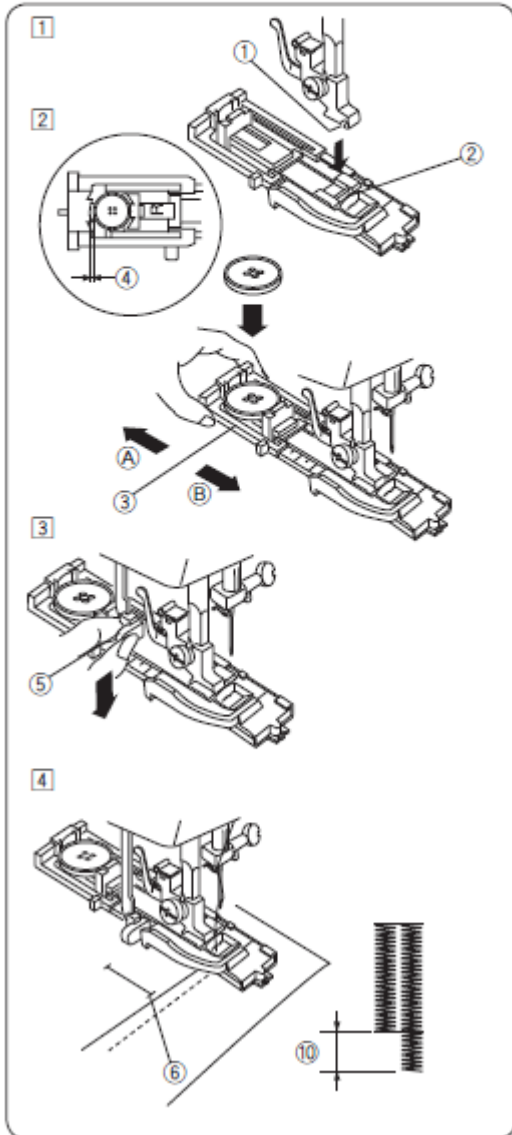
1. Vzorec šiva :
2. Tačka: Tačka za samodejne gumbnice
3. Napetost sukanca: 1-5
4. Dolžina šiva: 0.5 - 1
5. Širina šiva: 5

*Velikost gumbnice je samodejno določena, ko vstavite gumb v držalo gumba na tački.

*V držalo gumbov na tački lahko vstavite gumb premera do 2.5cm.

*Naredite testno gumbnico na odvečen kos blaga preden poskusite na svoj izdelek.

*Uporabite stabilizator blaga pri šivanju gumbnic na elastične materiale.



[1] Z uporabo pogonskega kolesa dvignite iglo v najvišjo pozicijo in dvignite tačko. Namestite tačko za avtomatske gumbnice.

1. Zareza
2. Zatič

[2] Povlecite držalo gumba nazaj in vstavite gumb, nato potisnite držalo gumba povsem proti gumbu.

3. Držalo gumba

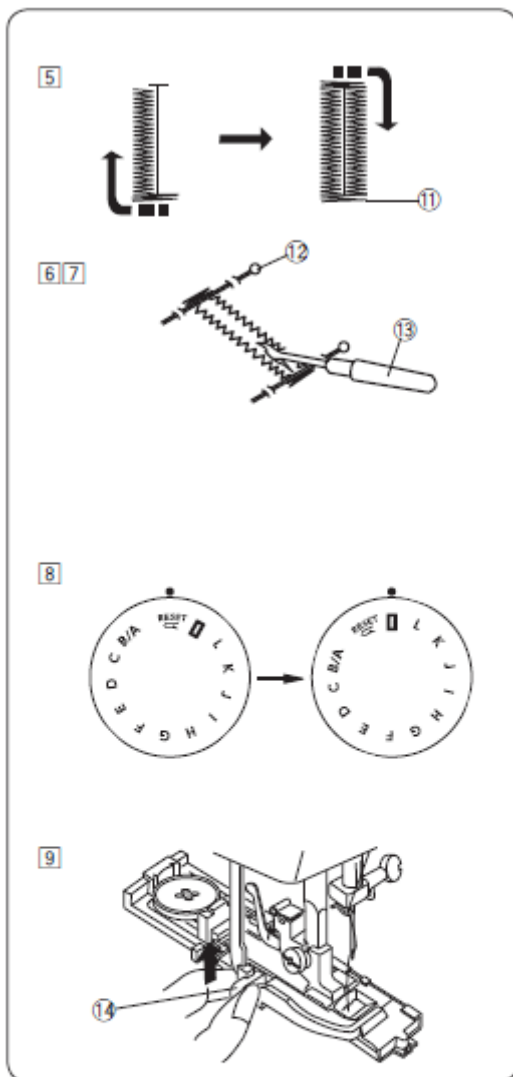
*V primeru da je gumb zelo debel, poskusite narediti gumbnico na odvečen kos blaga. V kolikor je težko vstaviti gumb skozi gumbnico naredite novo gumbnico ki naj bo malo večja.

[3] Povlecite ročico za šivanje gumbnic povsem navzdol.

5. Ročica za šivanje gumbnic

[4] Namestite blago pod tačko ter povlecite sukanca v levo ter pod tačko. Z uporabo pogonskega kolesa spustite iglo v začetno pozicijo.

6. Začetna točka



[5] Pričnite s šivanjem. Stroj bo šival v vrstnem redu ki je prikazan na sliki.

11. Končna točka

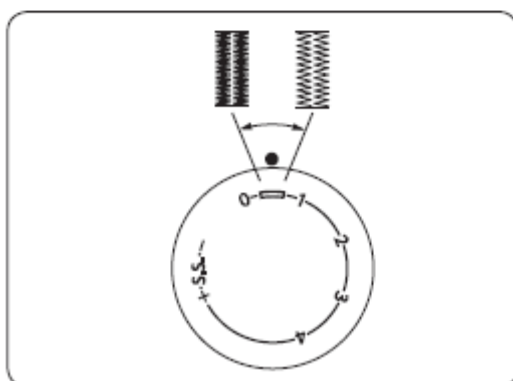
[6] Dvignite tačko ter potegnite material proti zadnji strani stroja ter odrežite sukanec.

[7] Vstavite bucike pred zgornji in spodnji šiv ter odprite gumbnico z uporabo nožka za paranje gumbnic.

- Če želite ponovno šivati enako gumbnico

[8] Gumb za izbiro šiva obrnite na reset in nato ponovno na gumbnico, kot je prikazano na sliki. Ponovite postopek šivanja.

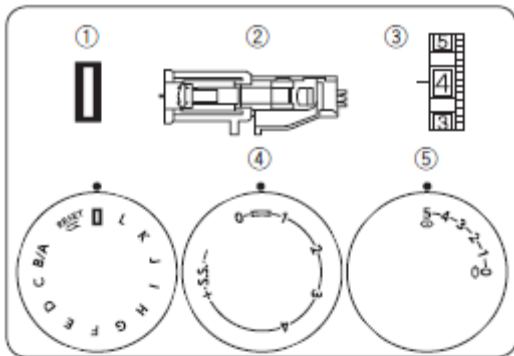
[9] Ko zaključite s šivanjem gumbnic, potisnite ročico za šivanje gumbnic povsem navzgor.



- Prilagajanje gostote šivov gumbnice

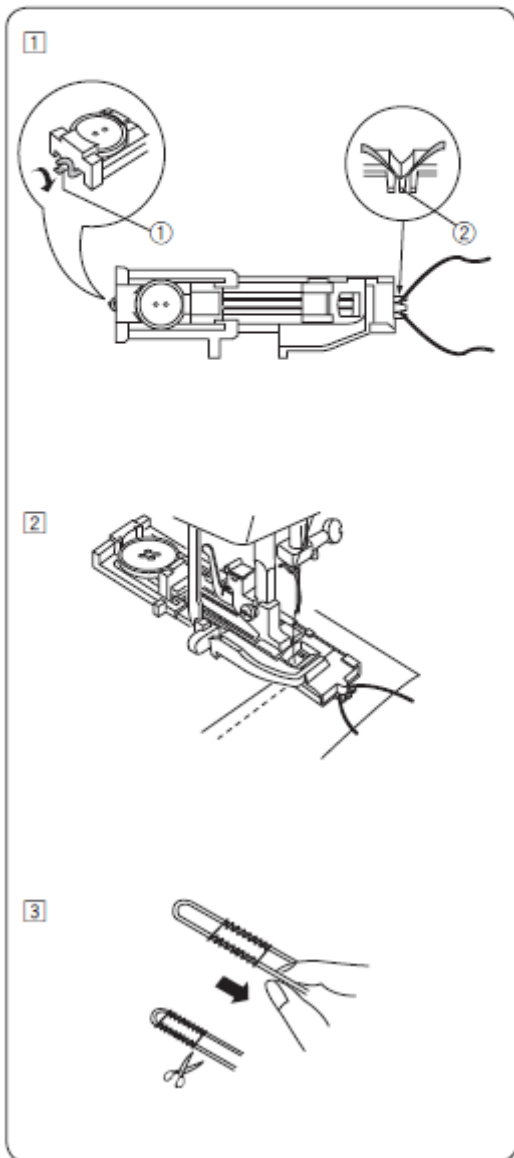
Gumb za nastavitev dolžine obrnite bolj proti desni, če želite manj gosto gumbnico.

Gumb za nastavitev dolžine obrnite bolj proti levi, če želite bolj gosto gumbnico.



Gumbnica z vrvico

1. Vzorec šiva :
 2. Tačka: Tačka za samodejne gumbnice
 3. Napetost sukanca: 1-5
 4. Dolžina šiva: 0.5 - 1
 5. Širina šiva: 5



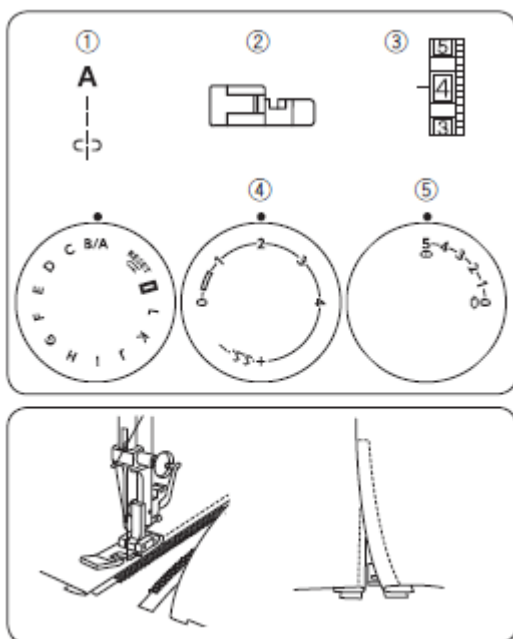
[1] Dvignite tačko in napeljite vrvico z zadnje strani okoli držalo vrvice in povlecite proti sprednji strani stroja. Na sprednji strani stroja zavežite vrvico nad vilicam.

1. Držalo vrvice
 2. Vilice

[2] Z uporabo pogonskega kolesa spustite sukanec v začetno točko na blagu in pričnite s šivanjem gumbnice. Stroj bo šival gumbnico preko vrvice.

*Koraki pri šivanju gumbnice z vrvico so enaki kot pri šivanju samodejne gumbnice.

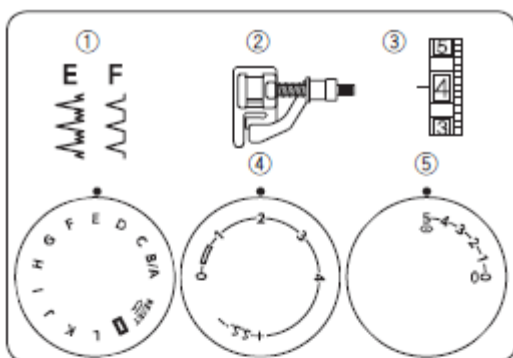
[3] Odstranite blago od stroja ter odrežite odvečni sukanec. Povlecite vrvico proti vam da jo zategnete, nato jo z uporabo večje igle spravite na spodnjo stran blaga in jo odrežite.



Šivanje zadrge

- | | |
|----------------------|--------------|
| 1. Vzorec šiva : | A |
| 2. Tačka: | Cikcak tačka |
| 3. Napetost sukanca: | 2-6 |
| 4. Dolžina šiva: | 1.5 - 4 |
| 5. Širina šiva: | 5 |

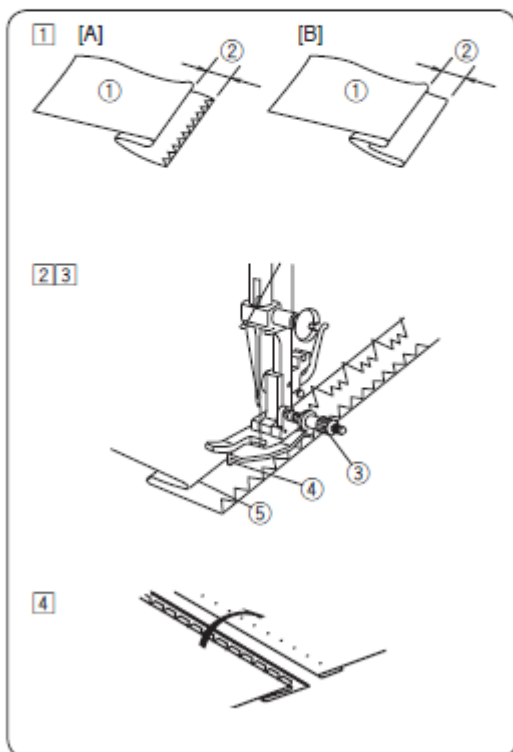
Pritrdite zadrge z bucikam ali lepilom. Povlecite sukanec proti zadnji strani stroja ter namestite blago in zadrge pod tačko. Med šivanjem vodite tačko ob robu zadrge. Obrnite blago in zašijte še drugo stran zadrge.



Šivanje slepega šiva

1. Vzorec šiva : E ali F
2. Tačka: Tačka za slepi šiv
3. Napetost sukanca: 2-4
4. Dolžina šiva: 1 - 3
5. Širina šiva: 5

1. Pri težkih tkaninah, ki se cefrajo, je potrebno najprej obšiti surove robove. Pri finih in srednje finih tkaninah zapognite rob pod blago, kot kaže slika. Zapognite rob s spodnjo stranjo navzgor, tako da dobite 0,5 cm dodatka za šiv.



- (1) Notranja stran blaga
- (2) 0,5 cm
- (3) Težke tkanine
- (4) Fine in srednje fine tkanine

2. Nastavite blago tako, da bo igla v skrajnem levem položaju ravno še zabadala v zapognjeni rob. Spustite tačko.

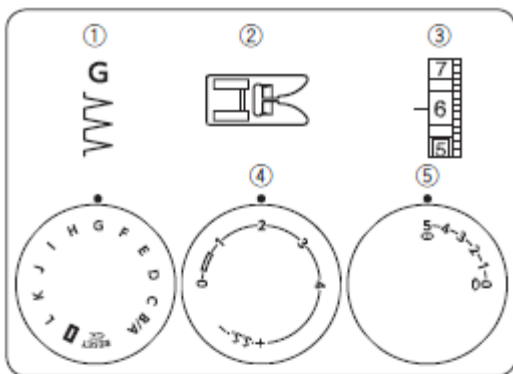
3. Vijak na tački obrnite tako, da se vodilo na tački natančno prilega zapognjenemu robu. Če igla zgreši rob ali zabada pregloboko v rob, popravite nastavev vodila tako, da ga premaknete v levo ali desno.

4. Ko šivanje zaključite, odprite in prelikajte rob.

- (8) Prava stran blaga

OPOMBA

Če igla prebada preveč levo, bodo šivi vidni na zgornji strani blaga.

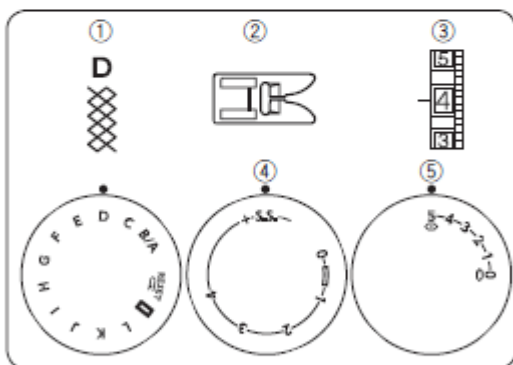
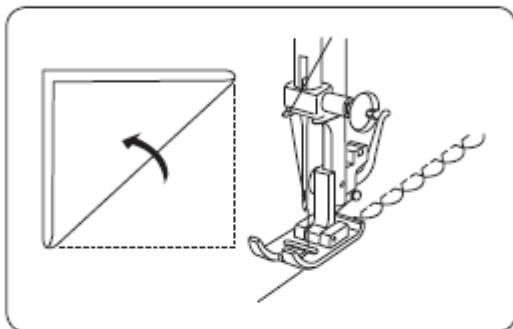


Dekorativno šivanje

Školjkast rob

1. Vzorec šiva : G
2. Tačka: Cikcak tačka
3. Napetost sukanca: 6-8
4. Dolžina šiva: 2 - 3
5. Širina šiva: 5

Uporabite lahke tkanine. Poševno zapognite blago in šivajte. Pri šivanju mora igla zabadati zapognjeni rob blaga na desni strani.

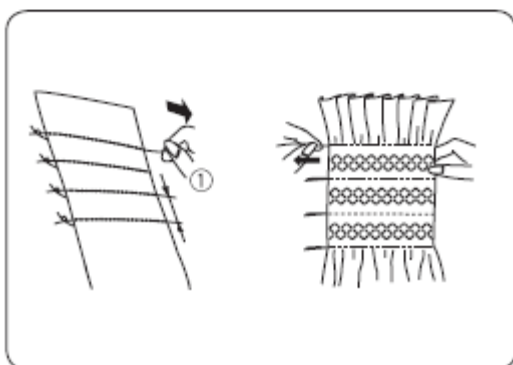


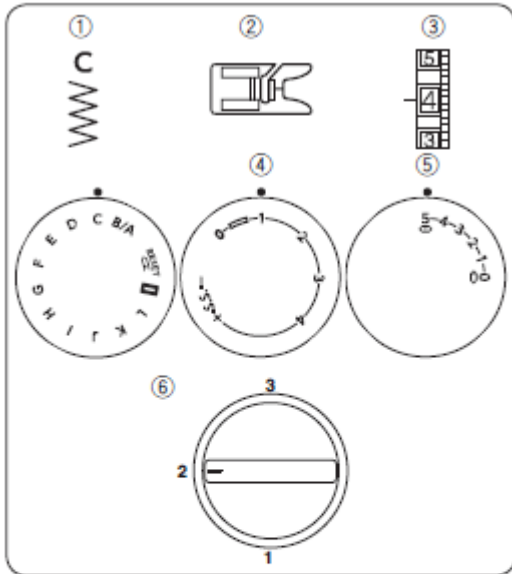
Smok

1. Vzorec šiva : D
2. Tačka: Cikcak tačka
3. Napetost sukanca: 1-4
4. Dolžina šiva: S.S.
5. Širina šiva: 5

Povečajte dolžino šivov na "4" in popustite napetost sukanca na 1. Naredite ravne šive v vzporednih vrstah na razmaku 1cm. Na eni strani materiala povlecite sukanec in zavežite, da nagubate blago. Med ravnimi šivi naredite dekorativni smok šiv. Odstranite ravne šive.

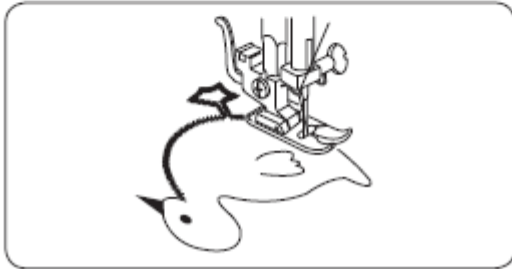
1. 1cm razmaka



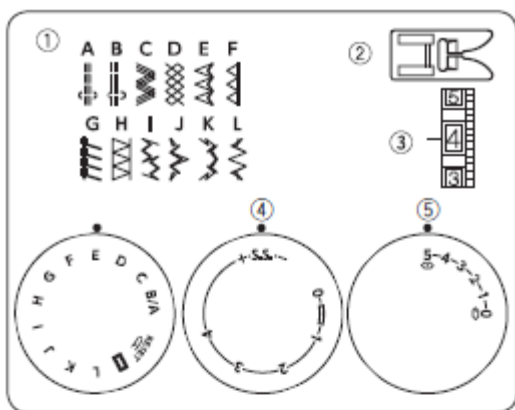


Šivanje aplikacij

- | | |
|----------------------|--------------------|
| 1. Vzorec šiva : | C |
| 2. Tačka: | Aplikacijska tačka |
| 3. Napetost sukanca: | 1-4 |
| 4. Dolžina šiva: | 0.5 - 1 |
| 5. Širina šiva: | 5 |
| 6. Pritisk tačke: | 2 |

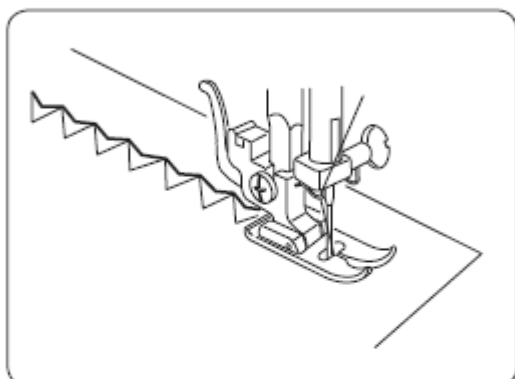


Pritrdite aplikacijo na blago. Med šivanjem poskrbite da igla prebada v aplikacijo in z drugim vbodom v blago. Pri obračanju spustite iglo v blago, dvignite tačko in obrnite blago.



Elastični vzorci šivov

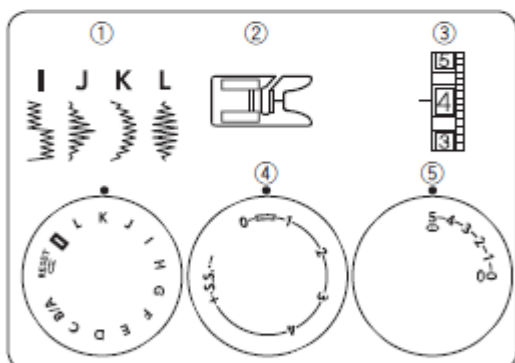
- | | |
|----------------------|--------------|
| 1. Vzorec šiva : | A - L |
| 2. Tačka: | Cikcak tačka |
| 3. Napetost sukanca: | 1-4 |
| 4. Dolžina šiva: | S.S. |
| 5. Širina šiva: | 5 |



Če pri šivanju naprej in pri vzvratnem šivanju pride do neenakosti zaradi blaga, to odpravite tako da prilagodite z gumbom za nastavitev dolžine.

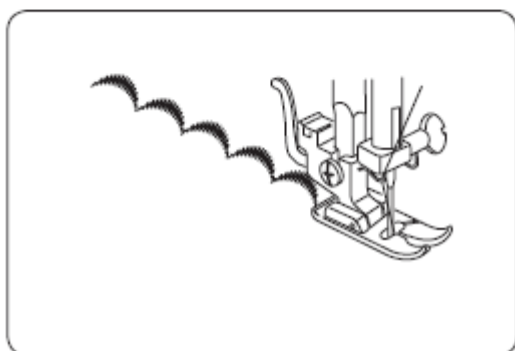
Če je vzorec stisnjen, obrnite gumb proti +.

Če je vzorec raztegnjen, obrnite gumb proti -.

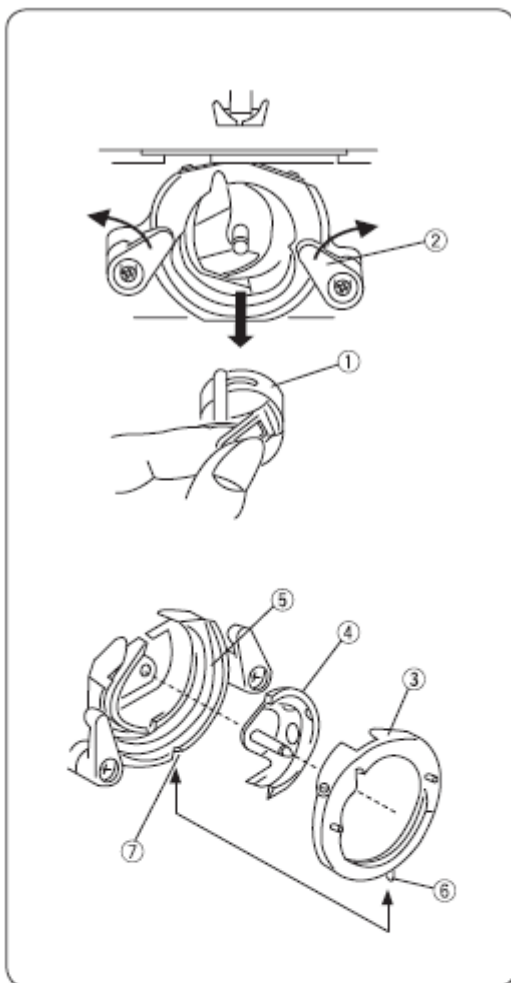


Dekorativni satenasti vbodi

- | | |
|----------------------|--------------------|
| 1. Vzorec šiva : | I - L |
| 2. Tačka: | Aplikacijska tačka |
| 3. Napetost sukanca: | 1-4 |
| 4. Dolžina šiva: | 0.5 - 1 |
| 5. Širina šiva: | 5 |



Satenaste dekorativne ubode se uporablja za dekoracijo vašega materiala. Pred šivanjem na vaš material, opravite poskusno šivanje na odvečen kos blaga, da prilagodite dolžino šiva za enakomerno podajanje blaga.



Vzdrževanje stroja

Čiščenje vložišča čolnička in področja lovilca

OPOZORILO

- Pred čiščenjem in vzdrževanjem vašega stroja odklopite stroj od napajanja.

- Ne posegajte v stroj drugače kot je predpisano v navodilih.

POZOR

Stroja uporabljajte in shranjujte v suhih prostorih. Stroja ne izpostavljajte direktnim virom toplote ali soncu.

Razstavljanje vložišča čolnička

Dvignite iglo v najvišjo pozicijo in odprite pokrov lovilca.

Odstranite čolniček iz držala čolnička. Razprite držala vložišča čolnička (2) in odstranite pokrov vložišča čolnička (3).

Odstranite lovilca in očistite vložišče lovilca z suho krpo in krtačko.

1. Čolniček
2. Držala vložišča
3. Pokrov vložišča čolnička
4. Lovilec
5. Vložišče lovilca

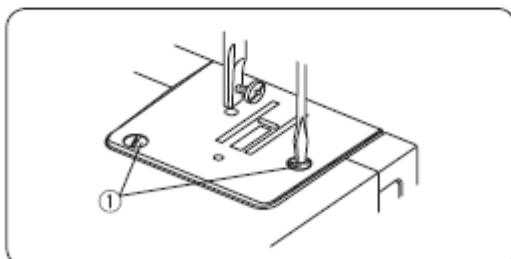
Sestavljanje vložišča čolnička

Vstavite lovilca v vložišče lovilca. Namestite pokrov vložišča čolnička tako, da se zatič namesti v zarezo in nato zaprite

držala vložišča čolnička. Vstavite čolniček tako da se zaskoči in nato zaprite pokrov lovilca.

6. Zatič

7. Zareza



Čiščenje transporterjev

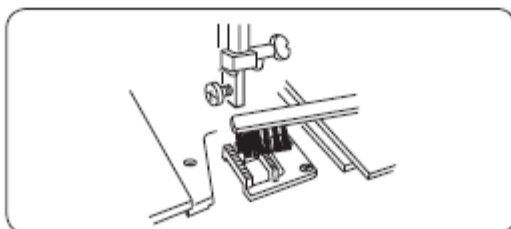
POZOR

Pred čiščenjem transportnih zobcev odklopite stroj od napajanja.

Odstranite iglo ter tačko, nato odstranite vbodno ploščo, tako da odvijete vijaka na vbodni plošči.

1. Vijaka

Z krtačko odstranite nabrano umazanijo med transportnimi zobci. Namestite vbodno ploščo nazaj na stroj ter pritrdite vijaka.



POJAV	RAZLOG	REŠITEV
Igelni sukanec se trga.	<ol style="list-style-type: none"> 1. Zgornji sukanec ni pravilno napeljan. 2. Napetost igelnega sukanca je premočna. 3. Igla je kriva ali topa. 4. Igla ni pravilno vstavljena. 5. Sukanca nista pod tačko, ko začnete s šivanjem. 6. Materiala niste povlekli proti zadnji strani stroja. 7. Sukanec je premočan ali prešibak za material. 	<p>Glej stran 10 Glej stran 11 Glej stran 7 Glej stran 7 Glej stran 11 Glej stran 14 Glej stran 7</p>
Spodnji sukanec se trga.	<ol style="list-style-type: none"> 1. Spodnji sukanec ni pravilno vstavljen v čolniček. 2. Umazanija se je nabrala v področju čolnička. 3. Vreteno se ne odvija enakomerno. 	<p>Glej strani 8 in 9 Glej stran 27 Zamenjajte vreteno</p>
Stroj lomi igle.	<ol style="list-style-type: none"> 1. Igla ni pravilno vstavljena. 2. Igla je kriva ali topa. 3. Vijak držala igle ni dovolj privit. 4. Napetost igelnega sukanca je premočna. 5. Materiala niste povlekli proti zadnji strani stroja. 6. Igla je pretenka za material, ki ga šivate. 	<p>Glej stran 7 Glej stran 7 Glej stran 7 Glej stran 11 Glej stran 15 Glej stran 7</p>
Stroj spušča šive.	<ol style="list-style-type: none"> 1. Igla ni pravilno vstavljena. 2. Igla je kriva ali topa. 3. Igla in/ali sukanec nista primerna za material ki ga šivate. 4. Ne uporabljate primerne igle za material (stretch za elastične). 5. Igelni sukanec ni pravilno napeljan. 6. Uporabljate napačno iglo. 	<p>Glej stran 7 Glej stran 7 Glej stran 7 Glej stran 7 Glej stran 11 Zamenjajte iglo</p>
Šivi se gubajo.	<ol style="list-style-type: none"> 1. Napetost igelnega sukanca je premočna. 2. Igelni sukanec ni pravilno napeljan. 3. Igla je predebela za material ki ga šivate. 4. Dolžina šivov je predolga za material. 	<p>Glej stran 11 Glej stran 10 Glej stran 7 Zmanjšajte dolžino šiva.</p>
Blago se ne podaja enakomerno.	<ol style="list-style-type: none"> 1. Umazanija se je nabrala med transporterji. 2. Šivi so prekratki. 	<p>Glej stran 27 Povečajte dolžino šivov.</p>
Stroj ne deluje.	<ol style="list-style-type: none"> 1. Stroj ni priklopljen. 2. Sukanec je ujet v vložišču čolnička. 3. Navijalec vretena ni v izklopljeni poziciji. 	<p>Glej stran 4 Glej stran 27 Glej stran 9</p>
Stroj je glasen.	<ol style="list-style-type: none"> 1. Sukanec je ujet v vložišču čolnička. 2. Nabrala se je umazanija okoli transporterjev ali v vložišču čolnička. 	<p>Glej stran 27 Glej stran 27</p>