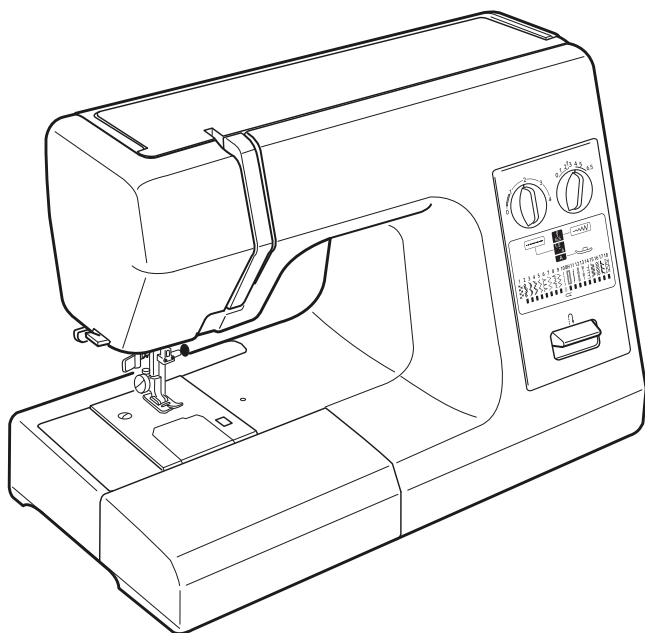


NAVODILA ZA UPORABO

JANOME HD1800 EASY JEANS



POMEMBNA VARNOSTNA NAVODILA

Ob uporabi električnih strojev je vedno potrebno slediti osnovnim varnostnim ukrepom ter prav tako: prebrati vsa varnostna navodila pred uporabo tega stroja

PREVIDNO

Za zmanjšanje nevarnosti električnega udara:

1. Električnega stroja nikoli ne puščajte prižganega brez nadzora. Vedno izklopite stroj iz električnega omrežja, takoj ko ga prenehate uporabljati in pred vsakim čiščenjem.
2. Prav tako ga vedno izklopite preden boste menjali žarnico na stroju. Žarnico vedno zamenjajte z žarnico istega tipa (15 W)

OPOZORILO

Za zmanjšanje nevarnosti opeklin, požara, električnega udara ali telesnih poškodb:

1. Stoj ni igrača! Posebna pozornost je potrebna kadar boste stroj uporabljali v bližini otrok ali ga bodo uporabljali otroci.
2. Stroj uporabljajte samo za predvideno uporabo, kot je opisana v tem priročniku. Uporabljajte samo pribor, ki ga priporoča proizvajalec in je naveden v tem priročniku.
3. Nikoli ne uporabljajte šivalnega stroja, če ima poškodovan električni kabel ali vtikač, če ne deluje pravilno, če je padel na tla ali je poškodovan ali če je padel v vodo. V tem primeru šivalni stroj takoj vrnite najbližjemu pooblaščenemu prodajalcu ali serviserju na pregled, popravilo, električne ali mehanske nastavitve.
4. Ne uporabljajte stroja, ko ima blokirane odprtine za dovod zraka. Na odprtinah za dovod zraka in pedalu naj se ne nabira prah, ostanki tkanine in ostanki preje.
5. Nikoli ne spuščajte ali vstavljajte kakršnihkoli predmetov v odprtine stroja.
6. Ne uporabljajte ga na prostem.
7. Ne uporabljajte ga v prostoru, kjer je bil uporabljen aerosol (sprej) ali kjer je bil uporabljen kisik.
8. Za izklop stroja vsa stikala prestavite v "Off" ("O") pozicijo, šele nato izvlecite kabel iz vtičnice.
9. Ob izklopu ne vlecite za kabel, temveč primite za vtikač.
10. Prste držite stran od vseh gibljivih delov stroja. Še posebej bodite pozorni na območje delovanja igel šivalnega stroja.
11. Vedno uporabljajte ustrezno vbodno ploščo. Napačna vbodna plošča lahko povzroči lomljenje igel.
12. Ne uporabljajte skrivljenih igel.
13. Blaga med šivanjem ne vlecite ali potiskajte, ker s tem lahko zlomite iglo.
14. Vedno izklopite ("O") šivalni stroj, ko boste spreminjali nastavitve na območju igle, kot npr.: vdevanje niti, menjava igle, čiščenje čolnička, menjava tačke in podobno.
15. Ob odstranjevanju pokrova stroja, mazanju stroja ali spreminjanju katerihkoli nastavitav omenjenih v tem priročniku, vedno izklopite stroj iz električnega omrežja.

POMEMBNO:

Za šivalne stroje je potrebno uporabljati le kvalitetne sukance, kajti stroji so tehnološko izredno dovršeni in delujejo na višjih obratih.

Najdebelejši sukanec, ki ga lahko uporabljate, naj bo debeline #80.

V primeru uporabe debelejših sukancev (< #80), reklamacij ne upoštevamo!

Debelina šivanega blaga ne sme biti debelejša od višine šivalne tačke pri osnovnem dvigu. Stroj ni primeren za šivanje pravega usnja.

SHRANITE TA VARNOSTNA NAVODILA



Ob prenehanju uporabe je potrebno ta proizvod varno reciklirati v skladu z veljavno zakonodajo, ki se nanaša na električne/elektronske proizvode. Če ste v dvomih, kontaktirajte prodajalca za navodila. (Velja za Evropsko unijo)

KAZALO

POGLAVJE 1: SESTAVNI DELI

Imena delov	1
Predal za spravilo tačk	2
Priključna miza (predal za shranjevanje)	2
Odstranitev priključne mize	3

POGLAVJE 2: PRIPRAVE NA ŠIVANJE

Priklop stroja na električno omrežje	4
Stopalka	4
Dodatni dvig tačke	5
Pritisk tačke	5
Spuščanje transportnih zobcev	5
Namestitvev in odstranjevanje tačke	6
Namestitvev in odstranjevanje držala tačke	6
Tipka za vzvratno šivanje	7
Vodilne črte šivov	7
Menjava igle	8
Tabela materialov in igel	8
Navijanje vretena	9-11
Horizontalno stojalo tulca sukanca	9
Dodatno stojalo tulca sukanca	9
Odstranjevanje vretena	9
Threading the Bobbin Winder	10
Vstavljanje vretena	11
Napeljevanje sukanca v stroj	12
Vdevalo sukanca	13
Dvigovanje sukanca iz čolnička	14
Uravnotežena napetost sukanca	15
Ročne nastavitve napetosti sukanca	15
Gumb za izbiro šivov (vzorcev)	16
Gumb za nastavitev širine cikcak šiva	16
Gumb za nastavitev dolžine šiva	16
Spremenljiva pozicija igle	16

POGLAVJE 3: OSNOVNO ŠIVANJE

Ravni šiv	17
Spreminjanje smeri šivanja	18
Ravni šiv na debelejših materialih	18

POGLAVJE 4: UPORABNI ŠIVI

Cikcak šiv	19
Pošivanje	19
Overlock šiv	20
Večkratni cikcak šiv (triko)	20
Trojni močni šiv	21
Šiv za pletenine	21
Šivanje gumbov	22
Avtomatska gumbnica	23-24
Ročna gumbnica	25
Gumbnica z vrstico	26
Šivanje zadrg	27-29
Slepi šiv za robljenje	30

POGLAVJE 5: DEKORATIVNO ŠIVANJE

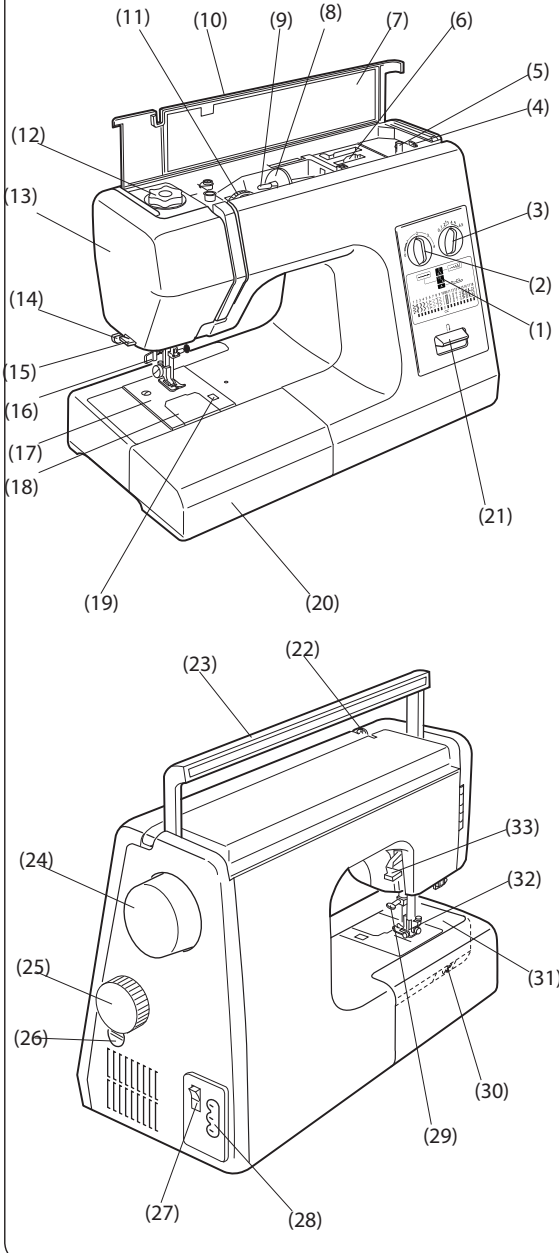
Dekoratívni saten šivi	31
Elastični šivi	31
Uravnoteženje elastičnih šivov	32
Naborki	32
Prešivanje	33
Gubice (bize)	34
Školjkasti šiv	35
Mostičenje	35
Našitki	36
Krpanka	36
Šivanje z dvojno iglo	37

POGLAVJE 6: VZDRŽEVANJE STROJA

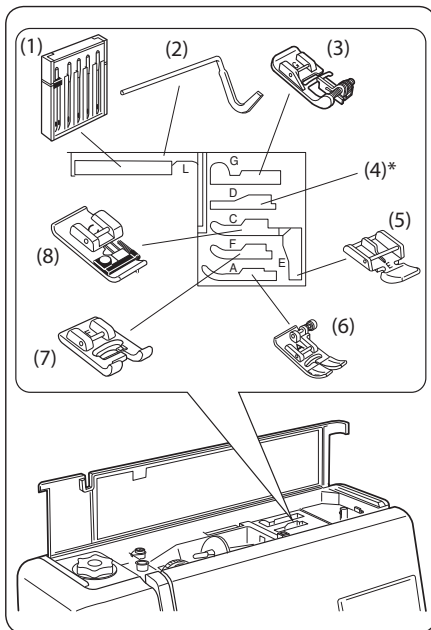
Čiščenje sedeža čolnička	38
Odpravljanje težav	39-40

POGLAVJE 1: SESTAVNI DELI

Imena delov



- (1) Zalonček z napotki
- (2) Gumb za nastavev dolžine šivov
- (3) Gumb za nastavev širine cikcak šivov
- (4) Omejelec navijalca vretena
- (5) Navijalec vretena
- (6) Predal za spravilo tačk
- (7) Tabela s šivi pod zgornjim pokrovom stroja
- (8) Držalo tulca sukanca (veliko)
- (9) Stojalo tulca sukanca
- (10) Zgornji pokrov stroja
- (11) Gumb za nastavev napetosti sukanca
- (12) Gumb za nastavev pritiska tačke
- (13) Stranski pokrov stroja
- (14) Ročka za gumbnice
- (15) Nož za odrez sukanca
- (16) Vdevalo sukanca
- (17) Vbodna plošča
- (18) Pokrov vretena
- (19) Gumb za sprostitev pokrova lovilca
- (20) Priključna miza
(Predal za shranjevanje dodatkov)
- (21) Gumb za vzvratno šivanje
- (22) Nepenjalec niti
- (23) Ročaj za prenašanje
- (24) Pogonsko kolo
- (25) Gumb za izbiro šivov (vzorcev)
- (26) Gumb za nastavev razmerja diferenciala
- (27) Glavno stikalo
- (28) Vtičnica stroja
- (29) Vijak vložišča igle
- (30) Gumb za izklop transportnih zobcev
- (31) Rokavnik
- (32) Tačka
- (33) Ročica za dvig tačke

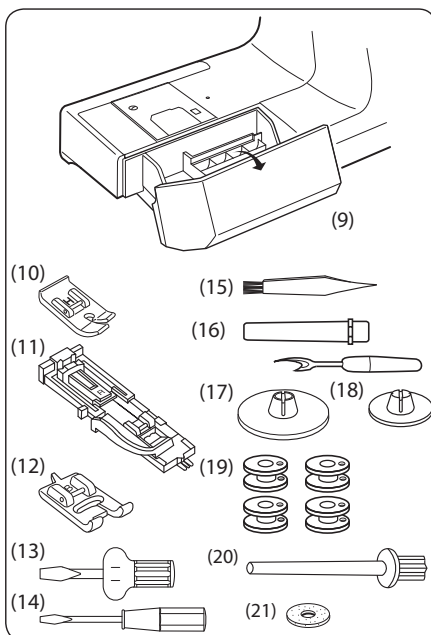


Predal za spravilo tačk

Vsaka tačka in odložišče za to tačko sta označena s črko za lažje shranjevanje in iskanje. Za doseganje najboljših šivalnih rezultatov, vedno uporabite tačko, ki je priporočljiva za posamezno tehniko šivanja.

- (1) Škatlica z iglami
- (2) Vodilo za prešivanje (quiltanje)
- (3) Tačka za slepi šiv G
- (4) Tačka za rolirani rob (volance) D *
- (5) Tačka za zadrgo E
- (6) Cikcak tačka A
- (7) Tačka za saten F
- (8) Tačka za robljenje C

* Tačka za rolirani rob D je opcijski artikel in ni vključen v standardno opremo stroja.

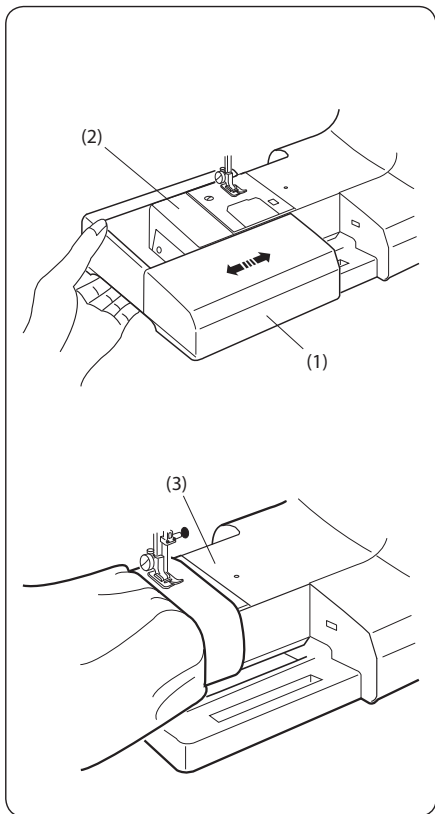


Priključna miza (predal za shranjevanje)

Pripomočki za šivanje so priročno shranjeni v predalu priključne mize.

- (9) Priključna miza

- (10) Tačka za ravni šiv H
- (11) Tačka za avtomatske gumbnice R
- (12) Prozorna tačka za gumbnice B
- (13) Izvijajč (veliki)
- (14) Izvijajč (mali)
- (15) Krtačka za čiščenje
- (16) Nož za paragnje (gumbnic)
- (17) Držalo tulca sukanca (veliko) (že nameščeno na stroju)
- (18) Držalo tulca sukanca (malo)
- (19) Vretena (4 kos) (1 kos že nameščen na stroju)
- (20) Dodatno stojalo tulca sukanca
- (21) Filc za stojalo sukanca



Odstranitev priključne mize

Priključna miza

Priključna miza vam ponuja dodatno šivalno površino. Ob odstranitvi pa vam omogoča šivanje z rokavnikom.

- (1) Priključna miza
- (2) Rokavnik

Odstranitev:

Povlecite mizo stran od stroja v levo.

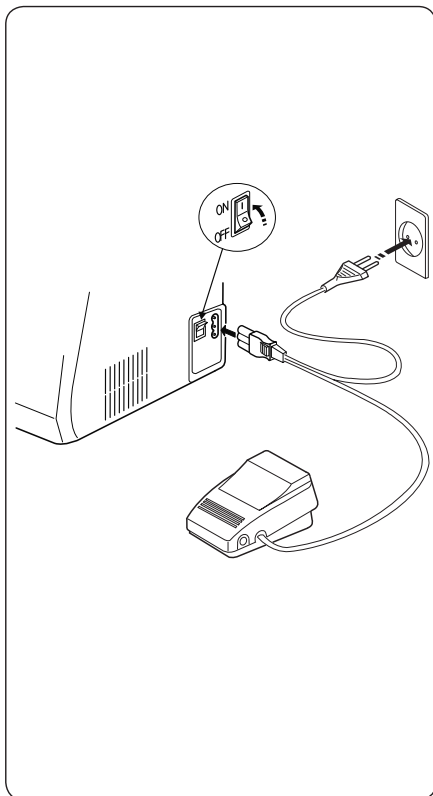
Namestititev:

Podrsajte mizo proti desni, da se čep zaskoči na svoje mesto v reži.

Šivanje z rokavnikom

Uporablja se pri šivanju rokavov in hlačnic ter pri vseh drugih cevastih oblačilih. Priročen je tudi za krpanje nogavic, kolen na hlačnicah ali komolcev na rokavih.

- (1) Rokavnik



POGLAVJE 2: PRIPRAVE NA ŠIVANJE

Priklop stroja na električno omrežje

Preden stroj priklopite v električno omrežje, se prepričajte, da je napetost in frekvenca omrežja enaka, kot pri stroju.

Izklopite glavno stikalo; vtičnik stroja vstavite v vtičnico stroja, vtičnik električnega omrežja vstavite v stensko vtičnico.

Vklopite glavno stikalo.

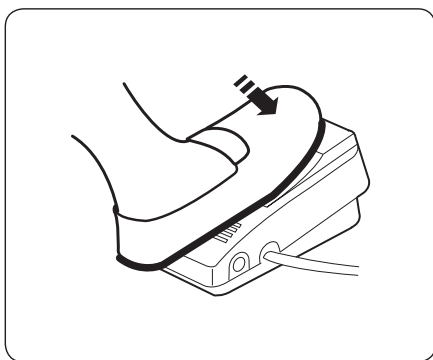
Med delovanjem stroja imejte pogled vedno usmerjen na šivalno površino in se ne dotikajte gibljivih delov stroja, kot npr: napenjalec niti, pogonsko kolo ali igla.

Vedno izklopite glavno stikalo in izvlecite vtičnik iz električnega omrežja kadar:

- puščate stroj brez nadzora
- odstranjujete ali nameščate dele stroja
- čistite stroj.

Ničesar ne postavljajte na stopalko, sicer bo stroj šival brez nadzora.

Simbol "O" na stikalu označuje izklopljeno stikalo.



Stopalka

Hitrost šivanja nadzorujete s stopalko.

Močnejše kot pritisnete na stopalko, hitreje bo stroj šival.

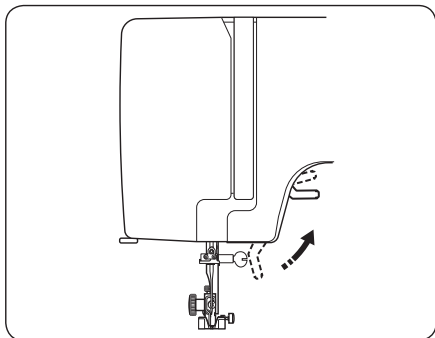
Gumb za nastavev območja hitrosti šivanja

Območje hitrosti šivanja lahko nastavljate s gumbom, ki se nahaja na stopalki.

Za hitro šivanje nastavite gumb na vrednost "HIGH".

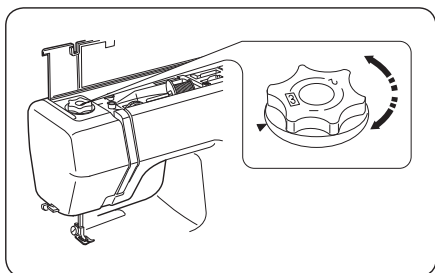
Za počasnejše šivanje nastavite gumb na vrednost "LOW".

* Gumba ne premikajte medtem, ko stroj šiva!



Dodatni dvig tačke

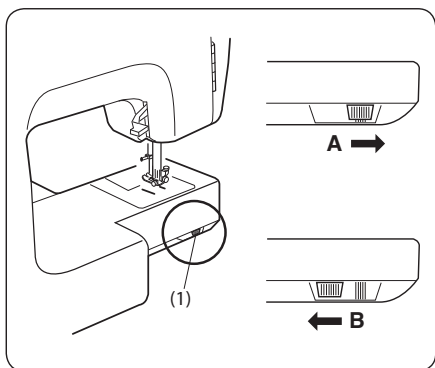
Tačko lahko dvignete še nekoliko višje, od običajno dvignjene pozicije, s čimer pridobite še nekaj dodatnega prostora pod tačko.



Pritisk tačke

Za običajno šivanje nastavite pritisk tačke na vrednost "3". Za šivanje aplikacij zmanjšajte pritisk tačke na vrednost "2". Kadar pa šivate šifon, čipke in druge fine materiale, pa nastavite pritisk tačke na vrednost "1".

Za velur in pletenine, ki so zelo elastične, boste verjetno tudi morali nastaviti pritisk na vrednost "1".



Spuščanje transportnih zobcev

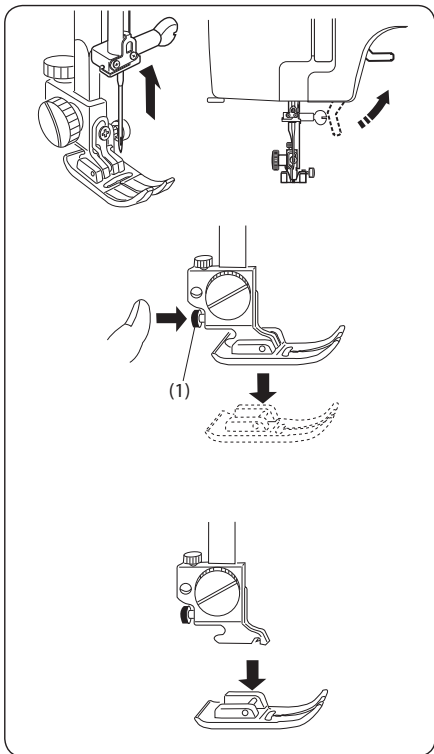
Gumb za spuščanje transportnih zobcev se nahaja pod rokavnikom.

(1) Gumb za spuščanje transportnih zobcev

A: Za dvig transportnih zobcev potisnite gumb v desno, kot kaže slika.

B: Za spust transportnih zobcev potisnite gumb v levo, kot kaže slika

* Za običajno šivanje morajo biti transportni zobci vedno dvignjeni.



Namestitev in odstranjevanje tačke

PREVIDNO:

Pred menjavo tačke vedno izklopite glavno stikalo.

Odstranjevanje tačke

Pogonsko kolo obrnite proti vam, da dvignete iglo v njen najvišji položaj. Dvignite tačko. Pritisnite rdeč gumb na zadnjem delu držala tačke.

Tačka se bo odpadla iz držala.

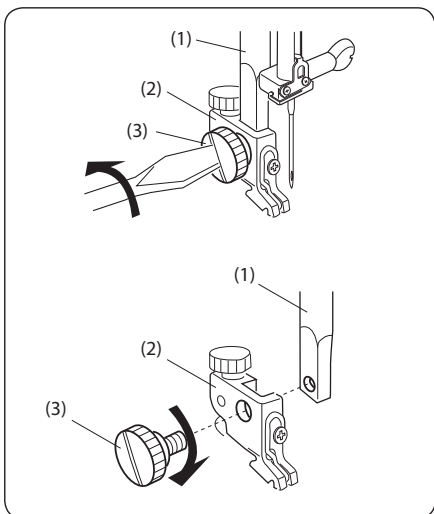
(1) Rdeč gumb

Namestitev tačke

Ko nameščate tačko, mora biti vrednost pritiska tačke vedno nastavljena na "3".

Tačko položite tako, da bo zatič na tački točno pod utorom na držalu tačke

Spustite tačko, da se tačka zatakne na svoje mesto.



Namestitev in odstranjevanje držala tačke

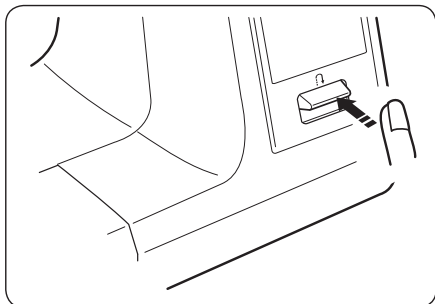
Odstranjevanje držala tačke:

Z izvijačem odvijte vijak z obračanjem v obratni smeri urinega kazalca.

- (1) Drog tačke
- (2) Držalo tačke
- (3) Vijak

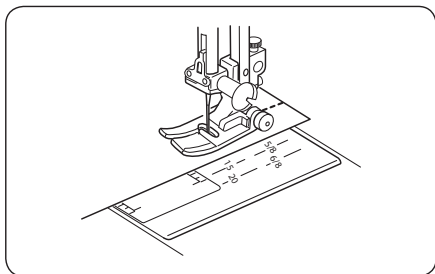
Namestitev držala tačke:

Poravnajte luknjo na držalu tačke z luknjo na drugo tačke. Nato vijak držala vstavite v luknjo in privijte z izvijačem z obračanjem v smeri urinega kazalca.



Tipka za vzvratno šivanje

Dokler držite pritisnjen gumb za vzvratno šivanje, bo stroj šival vzvratno.

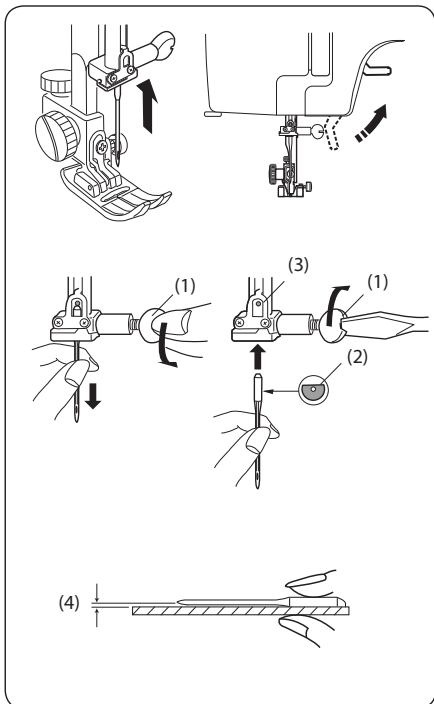


Vodilne črte šivov

Številke na vbodni plošči označujejo razdaljo med črto in levo pozicijo igle.

Številke spredaj so izražene v milimetrih.

Številke zadaj so izražene v inčih.



Menjava igle



PREVIDNO:

Pred menjavo igel izklopite glavno stikalo.

Z obračanjem pogonskega kolega proti vam dvignite iglo in nato spustite tačko. Izklopite glavno stikalo.

Odvijte vijak igle in odstranite iglo iz vložišča.

(1) Vijak igle

Vstavite novo iglo s ploščato stranjo bata obrnjeno proti zadnji strani stroja. Potisnite jo tako visoko, da zadene v omejilec v nosilcu igle, nato z izvijačem čvrsto privijte vijak igle.

(2) Ploščata stran bata igle

(3) Omejilec v nosilcu igle

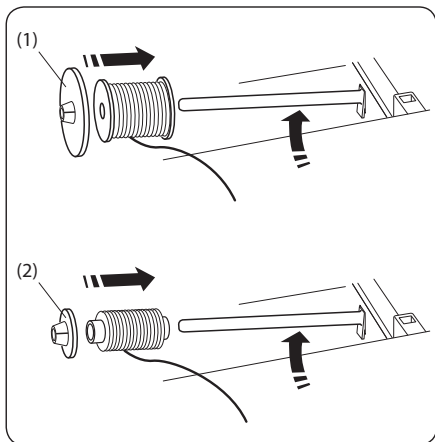
Postavite plosko stran igle na nekaj ravnega (vbodno plošče, stekleno površino, ipd.). Vrzel med iglo in ravno površino mora biti enakomerna. Nikoli ne uporabljajte upognjenih ali topih igel. Poškodovana igla lahko povzroči luknje v tkanini.

(4) Vrzel

	Tekstil	Sukanec	Šivanka
Lahak	triko volna poliester	Svila # 80 - 100 Bombaž # 80 - 100 Sintetični # 80 - 100	# 9/65 - 11/75
Srednji	bombaž volna poliester fini jersy	Svila # 50 Bombaž # 60 - 80 Sintetični # 50 - 80 Bombaž # 50	# 11/75 - 14/90 # 14/90
Težak	denim jersy za obleke	Svila # 50 Bombaž # 40 - 50 Sintetični # 40 - 50 Svila # 30 Bombaž # 50	# 14/90 - 16/100 # 16/100

Izbira sukanca in igel

- Za običajno šivanje uporabite igle debeline 11/75 ali 14/90.
- Na splošno se uporablja fini sukanec in igle za šivanje tankih materialov ter debelejši sukanec in igle za šivanje debelejših materialov.
- Vedno stestirajte sukanec in igle na majhnem kosu materiala, ki bo kasneje uporabljen za dejansko šivanje.
- Uporabljajte isti sukanec za iglo in vreteno.
- Na elastičnih in finih materialih uporabite stabilizator ali vmesnik, da se ognete spuščanju šivov.
- Pri šivanju raztegljivih materialov, zelo finih materialov in sintetike uporabljajte t.i. BLUE TIPPED igle. Te igle preprečujejo spuščanje šivov.



Navijanje vretena

Horizontalno stojalo tulca sukanca

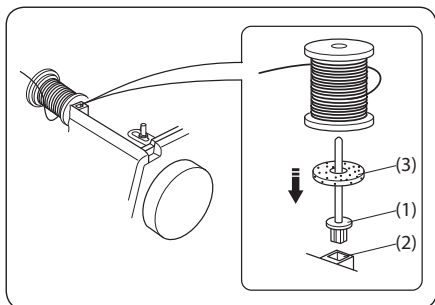
Dvignite stojalo tulca sukanca. Namestite tulec sukanca na stojalo tako, da se sukenc odvija s tulca, kot je prikazano na sliki.

Namestite veliko držalo tulca sukanca čvrsto ob tulec sukanca.

- (1) Veliko držalo tulca sukanca

* Malo držalo tulca sukanca se uporablja za male tulce sukanca.

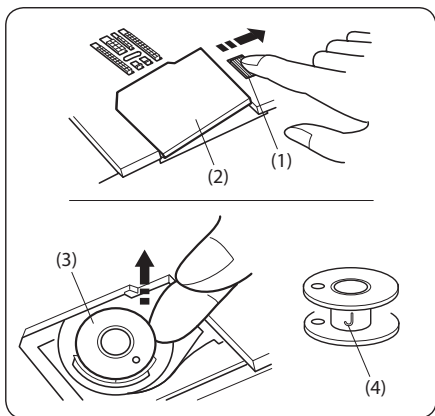
- (2) Malo držalo tulca sukanca



Dodatno stojalo tulca sukanca

Dodatno stojalo tulca sukanca se uporablja za navijanje vretena, da vam ni potrebno ponovno vdevati sukanca v stroj. Dodatno stojalo tulca sukanca je prav tako za šivanje z dvojno iglo. Za uporabo namestite dodatno stojalo tulca sukanca v luknjo. Namestite filc na stojalo.

- (1) Dodatno stojalo tulca sukanca
 (2) Luknja
 (3) Filc



Odstranjevanje vretena

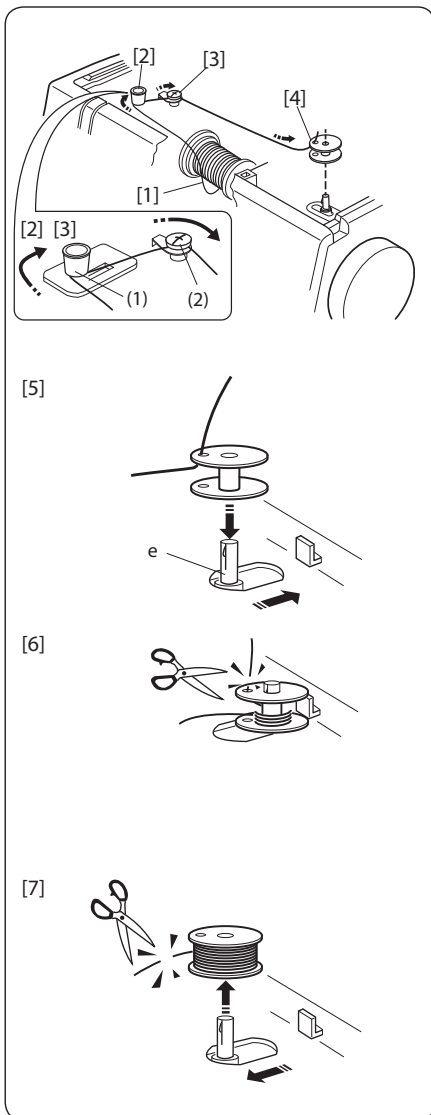
Nežno potisnite gumb za pokrov vretena v desno in odstranite pokrov vretena.

Dvignite vreteno iz vložišča.

- (1) Gumb pokrova vretena
 (2) Pokrov vretena
 (3) Vreteno

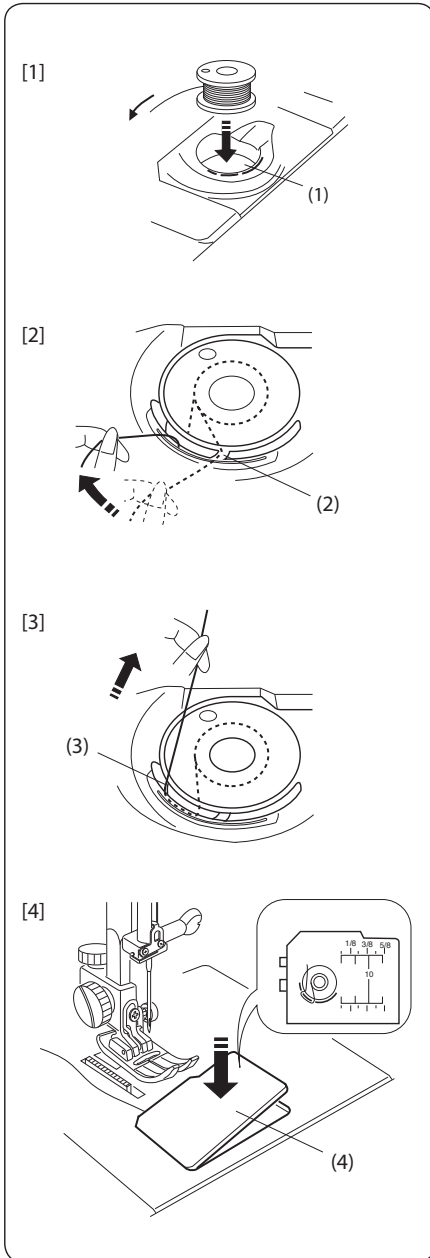
OPOMBA:

Za horizontalne lovilce uporabljajte vreteno z oznako "J" (4). Uporaba katerikoli drugih vreten (npr. prednavitih kartonskih vreten) lahko povzroči izpuščenje šivov in/ali poškodovanje vložišča vretena.



Navijanje vretena

- [1] Potegnite sukanec iz tulca.
- [2] Sukanec napeljite okoli vodila sukanca.
(1) Vodilo sukanca
- [3] Sukanec napeljite okoli vodila navijalca vretena.
(2) Vodilo navijalca vretena
- [4] Sukanec potegnite skozi luknjico na zgornji strani vretena in notranje strani proti zunanji.
- [5] Namestite vreteno na navijalec vretena in ga potisnite v desno
(3) Navijalec vretena
- [6] Prosti konec sukanca držite v roki in pritisnite z nogo na stopalko.
Po nekaj obratih ustavite stroj in odrežite sukanec blizu luknjice na vretenu.
Ponovno z nogo pritisnite na stopalko.
Ko bo vreteno do konca navito, se bo navijanje samodejno ustavilo.
- [7] Navijalec vretena premaknite nazaj v njegovo prvotno pozicijo (premaknite ga v levo).
Nato prerežite sukance, kot je prikazano na sliki.



Vstavljanje vretena

[1] Vstavite vreteno v vložišče vretena tako, da se bo sukanec odvijal v obratni smeri urinega kazalca.

(1) Vložišče vretena

[2] Napeljite vodilo v zarezo "A" na sprednji strani vložišča vretena. Napeljite sukanec v levo, da ujame med napenjalce sukanca.

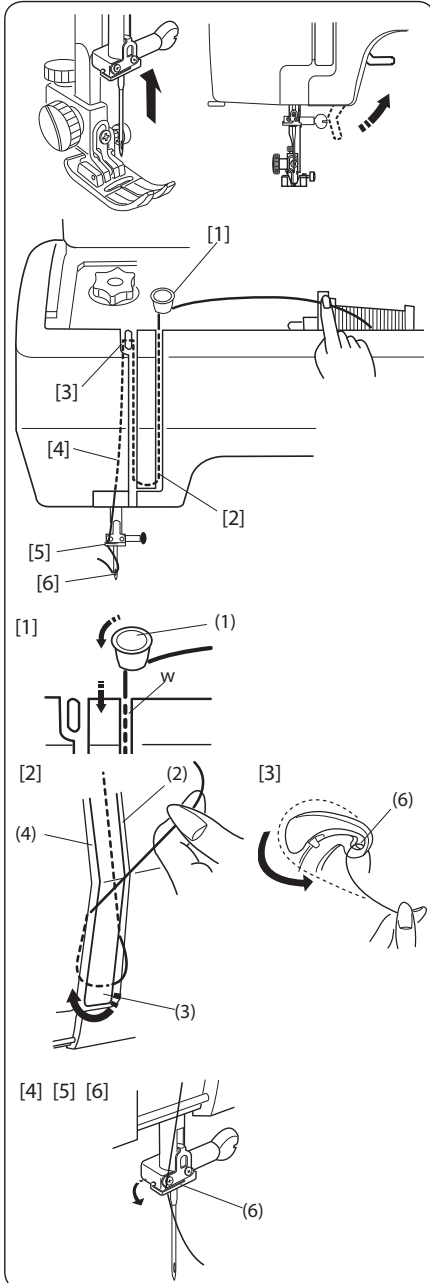
(2) Zareza "A"

[3] Sukanec narahlo peljite naprej dokler ne zdrsne v zarezo "B".

(3) Zareza "B"

[4] Izvlecite približno 15 cm sukanca, nato pa namestite nazaj pokrovček vretena.

(4) Pokrovček vretena.



Napeljevanje sukanca v stroj

Z obračanjem pogonskega kolesa proti vam, dvignite napenjalec sukanca v njegovo najvišjo pozicijo.

Dvignite tačko z ročko za dvig tačke in napeljite sukanec, kot kaže slika od točke [1] do [6].

[1] Napeljite sukanec iz tulca in skozi vodilo sukanca. Nato ga peljite dol, vzdolž desnega kanala.

- (1) Vodilo sukanca
- (2) Desni kanal

[2] Vlecite sukanec navzdol po desnem kanalu in nato okoli vodilne plošče sukanca. Nato peljite sukanec navzgor, vzdolž levega kanala.

- (2) Desni kanal
- (3) Vodilna plošča sukanca
- (4) Levi kanal

[3] Sukanec nato napeljite proti zadnji strani napenjalca sukanca. Nato sukanec povlecite naprej, da zdrsne v uho napenjalca sukanca.

- (5) Uho napenjalca cukanca

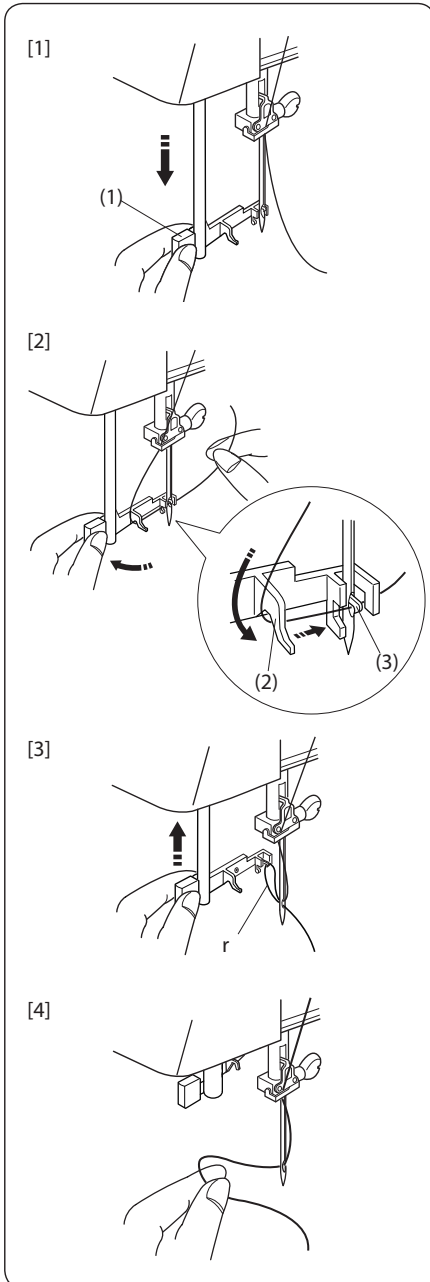
[4] Nato sukanec zopet peljite navzdol, vzdolž levega kanala.

[5] Sukanec iz zadnje leve strani napeljite skozi vodilo sukanca na igelni osi.

Vdenite sukanec v iglo.

- (6) Vodilo sukanca na igelni osi

[6] Vdenite iglo z vdevalom sukanca (glejte naslednjo stran)



Vdevalo sukanca

[1] Spustite tačko. Z obračanjem pogonskega kolesa dvignite iglo v njeno najvišjo pozicijo.

Ročico za vdevanje sukanca potisnite navzdol, kolikor je mogoče.

(1) Ročica za vdevanje

[2] Obrnite ročico v smeri, kot kaže slika, nato vstavite kljukico v iglino uho.

Kljukica bo iz zadnje strani pogledala skozi iglino uho. Pozorno spremljajte konico igle, sukanec pa napeljite okoli vodila in pod kljukico.

(2) Vodilo

(3) Kljukica

[3] Obrnite ročico v smeri, kot kaže puščica;

tako da zanko sukanca povlečete skozi iglo.

Nežno dovolite vdevalu sukanca, da se dvigne in da potegne zanko sukanca navzgor.

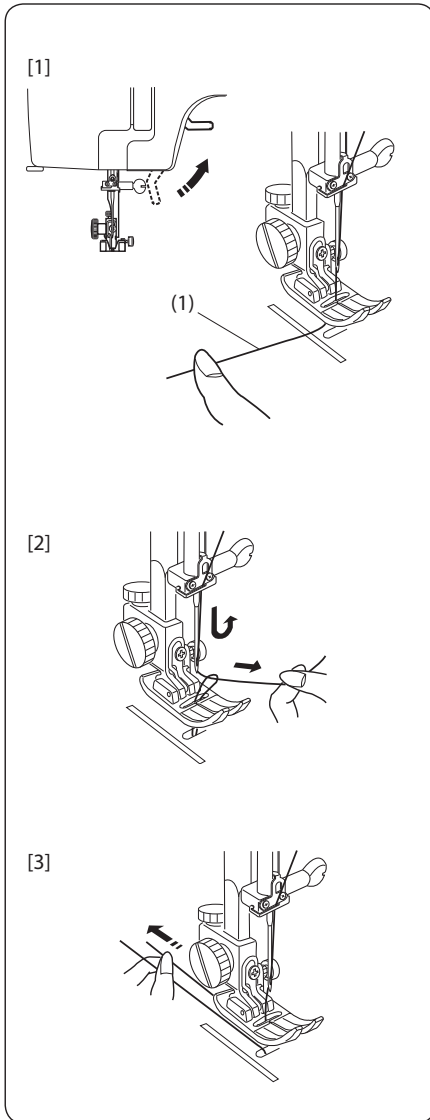
(4) Zanka sukanca

[4] Povlecite sukanec skozi iglino uho.

OPOMBI:

- Vdevalo sukanca lahko uporabite z iglami debeline #11/75 do #16/100 ter s sukancem od debeline 50 do 90.

- Vdevala sukanca ne morete uporabiti za vzdevanje dvojne igle.



Dvigovanje sukanca iz čolnička

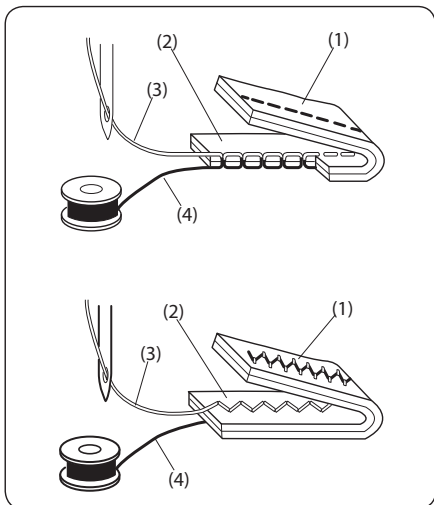
[1] Dvignite tačko in z levo roko narahlo držite sukanec igle.

(1) Sukanec igle

[2] Pogonsko kolo z desno roko počasi obračajte proti sebi, dokler se igla ne spusti dol in nadaljujte z obračanjem pogonskega kolesa, dokler ne bo napenjalec niti na njegovi najvišji poziciji.

Narahlo dvignite sukanec igle, tako da se ustvari zanka iz sukanca vretena.

[3] Povlecite za približno 15 cm obeh sukancev nazaj in pod tačko.



Uravnotežena napetost sukanca

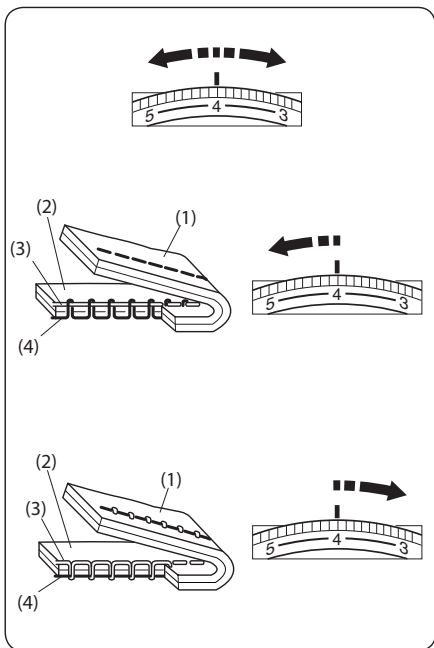
Pri ravnem šivu se morata oba sukanca, sukanec igle in sukanec vretena, združiti na sredini blaga.

- (1) Hrbtna stran blaga
- (2) Sprednja stran blaga
- (3) Sukanec igle
- (4) Sukanec vretena

Da obrdžite boljše cikcak šive, naj ima sukanec igle malenkost šibkejšo napetost, kot pri ravnem šivu.

Sukanec igle naj se rahlo pojavi na hrbtni strani blaga.

- (1) Hrbtna stran blaga
- (2) Sprednja stran blaga
- (3) Sukanec igle
- (4) Sukanec vretena



Ročne nastavitve napetosti sukanca

Nastavite gumb za nastavitev napetosti na želeno vrednost.

Napetost sukanca boste morali moogče nastaviti tudi ročno, odvisno od pogojev šivanja, kot so npr. vrsta blaga in število plasti blaga.

Če je sukanec igle preveč napet, se bo sukanec vretena pojavil na sprednji strani blaga.

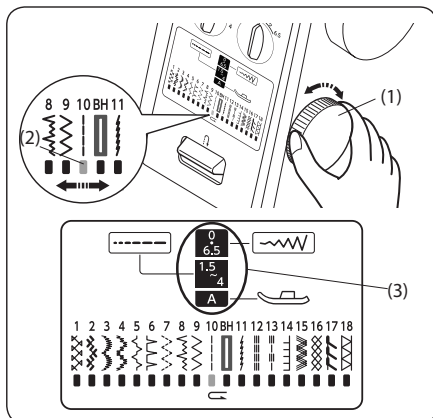
- (1) Hrbtna stran blaga
- (2) Sprednja stran blaga
- (3) Sukanec igle
- (4) Sukanec vretena

Obrnite gumb za nastavitev napetosti sukanca na nižjo vrednost, da zmanjšate napetost sukanca.

Če je sukanec igle premalo napet, se bodo na hrbtni strani pojavljale zanke iz sukanca igle.

- (1) Hrbtna stran blaga
- (2) Sprednja stran blaga
- (3) Sukanec igle
- (4) Sukanec vretena

Obrnite gumb za nastavitev napetosti sukanca na višjo vrednost, da povečate napetost sukanca.



Gumb za izbiro šivov (vzorcev)

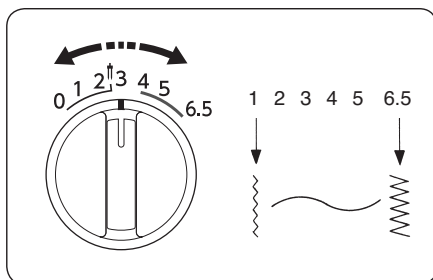
Šiv izberete z obračanjem gumba za izbiro šivov. Rdeča lučka bo zasvetila pod izbranim šivom.

- (1) Gumb za izbiro šivov
- (2) Rdeča lučka

* Preden obrnete gumb za izbiro šivov, dvignite iglo iz blaga in dvignite tačko.

Na zaslončku z napotki se bo izpisala primerna tačka ter širina in dolžina šiva.

- (3) Zaslonček z napotki



Gumb za nastavev širine cikcak šiva

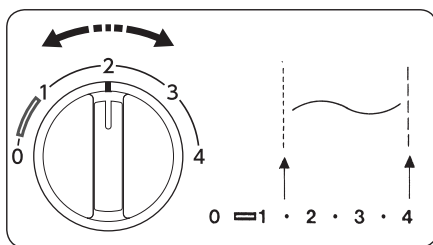
Višja kot je izbrana številka, širša bo širina šiva. Stroj lahko zašije največ 6,5 mm širok cikcak šiv.

Znak \uparrow označuje največjo širino šiva pri šivanju z dvojno iglo.

Z rdečo podčrtane vrednosti označujejo primerno širino pri šivanju gumbic.

OPOMBA:

Ko nastavljate širino šiva, vedno pred tem dvignite iglo iz blaga.



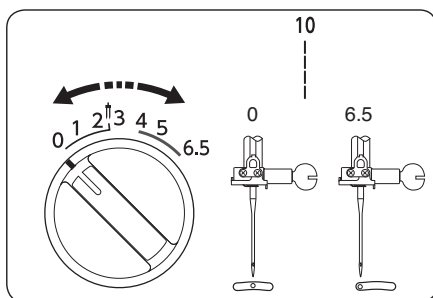
Gumb za nastavev dolžine šiva

Višja kot je izbrana številka, daljša bo dolžina šiva.

Ustrezno dolžino šiva izberete glede na vrsto blaga, ki ga boste šivali.

OPOMBA:

Ko imate izbrane vzorce od št. 14 do št. 18, se bo dolžina šiva samodejno nastavila na dolžino šiva za elastične materiale.



Spremenljiva pozicija igle

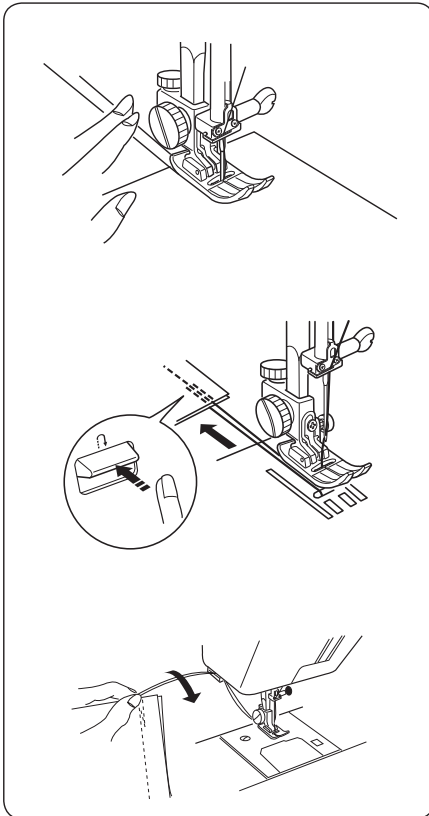
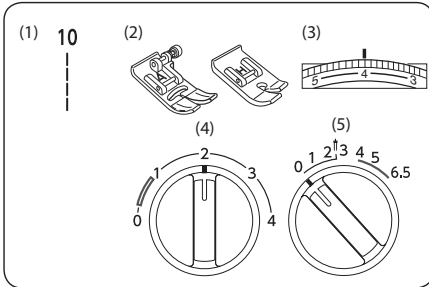
Ko imate izbran vzorec št. 10, lahko spreminjate pozicijo igle med centersko in levo pozicijo igle.

POGLAVJE 3: OSNOVNO ŠIVANJE

Ravni šiv

- | | |
|-----------------------|--|
| (1) Vzorec: | 10 |
| (2) Tačka: | Cikcak tačka A ali
Tačka za ravni šiv H |
| (3) Napetost sukanca: | 2–6 |
| (4) Dolžina šiva: | 1.5–4 |
| (5) Širina šiva: | 0 ali 6.5 |

* Tačko za ravni šiv uporabite izključno samo za šivanje ravnega šiva s centersko pozicijo igle.



Dvignite tačko in namestite blago tik ob vodilni črti na vbodni plošči.

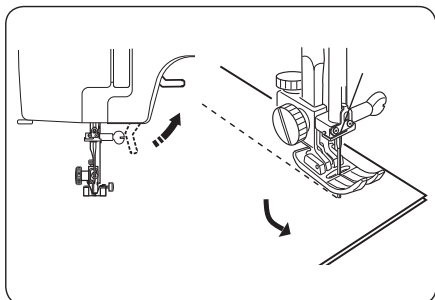
Spustite tačko in nežno potegnite sukance proti zadnji strani stroja. Z nogo pritisnite na stopalko.

Nežno vodite blago vzdolž vodilne črte in dovolite, da se blago normalno podaja.

Za zatiranje koncev šiva, pritisnite tipko za vzvratno šivanje in naredite nekaj vzvratnih šivov.

Dvignite tačko in odstranite blago proti zadnji strani stroja tako, da boste sukance potegnili nazaj.

Sukance nato odrežete z nožkom za odrez sukanca na stranksem pokrovu stroja. S tem so sukanci odrezani na primerno dolžino za nadaljevanje šivanja.

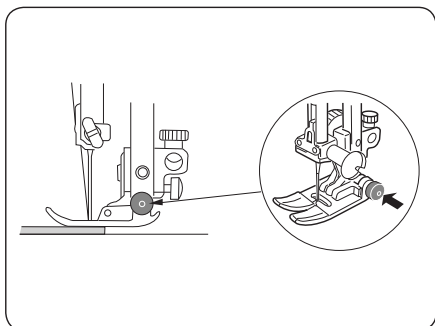


Spreminjanje smeri šivanja

Ustavite stroj in spustite iglo v blago z obračanjem pogonskega kolesa. Dvignite tačko.

Obrnite blago okoli ige v zeleno smer. Spustite tačko.

Nadaljuje s šivanjem v novi, izbrani smeri.



Ravni šiv na debelejših materialih

Spustite iglo v blago na mestu, kjer želite pričeti s šivanjem.

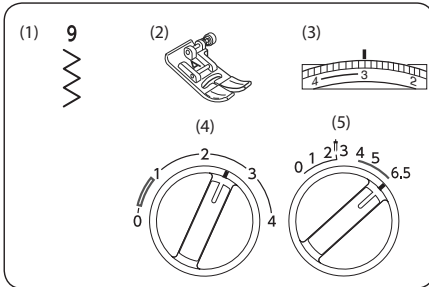
Z levo roko pritisnite mali črni gumb na cickcak tački, da "zaklenete" tačko na blago.

Z desno roko spustite tačko, z levo roko pa še kar pritiskajte na črni gumb na tački.

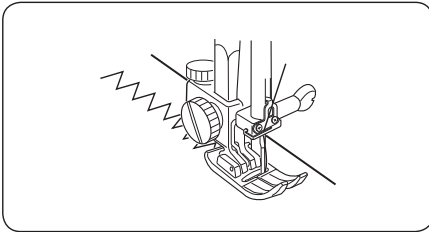
Spustite črni gumb na tački in pričnite s šivanjem.

POGLAVJE 5: UPORABNI ŠIVI

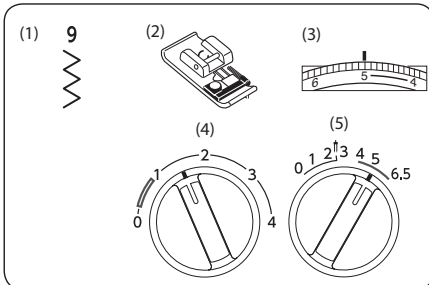
Cikcak šiv



- (1) Vzorec: 9
 (2) Tačka: Cikcak tačka A
 (3) Napetost sukanca: 2–5
 (4) Dolžina šiva: 0.5–3
 (5) Širina šiva: 1–6.5

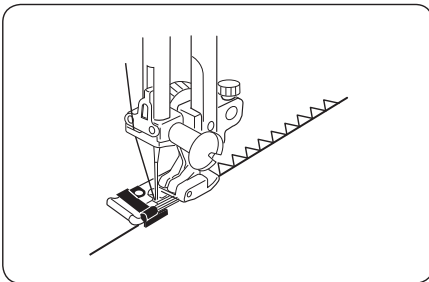


Preprosti cikcak šiv se pogosto uporablja za pošivanje, aplikacije, šivanje na gumbе itd.



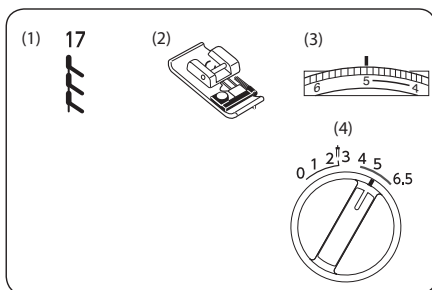
Pošivanje

- (1) Vzorec: 9
 (2) Tačka: Tačka za robljenje C
 (3) Napetost sukanca: 3–7
 (4) Dolžina šiva: 1–2
 (5) Širina šiva: 5–6.5



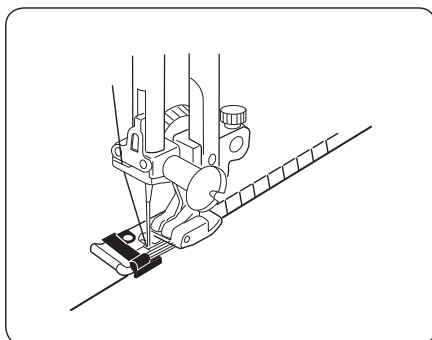
Ta šiv se uporablja za šivanje po robu s čimer preprečite trganje blaga po robovih. Lahko se uporablja tudi za zaključevanje roliranih robov.

Namestite rob blaga tik ob črni rog na tački za robljenje C.

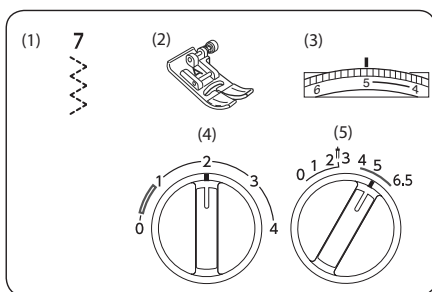


Overlock šiv

- | | |
|-----------------------|----------------------|
| (1) Vzorec: | 17 |
| (2) Tačka: | Tačka za robljenje C |
| (3) Napetost sukanca: | 3–7 |
| (4) Širina šiva: | 5 |

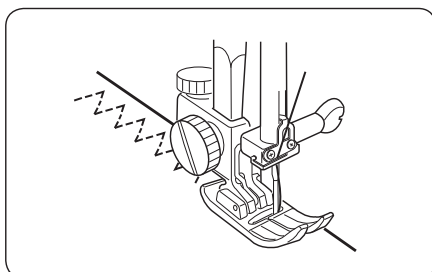


Položite rob blaga tik ob črni rog na tački. Žičke na tački preprečujejo lahkemu blagu, da bi se zvijal in tvoril grebene. Črni rog na tački vodi vaše šivanje tako, da igla šiva tik ob robu blaga s čimer bo sukanec zavijal rob blaga, kar bo preprečilo njegovo trganje.

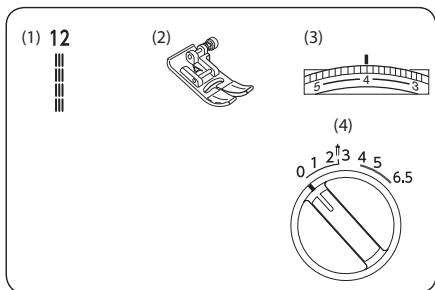


Večkratni cikcak šiv (triko)

- | | |
|-----------------------|----------------|
| (1) Vzorec: | 7 |
| (2) Tačka: | Cikcak tačka A |
| (3) Napetost sukanca: | 3–6 |
| (4) Dolžina šiva: | 0.5–2 |
| (5) Širina šiva: | 3–6.5 |

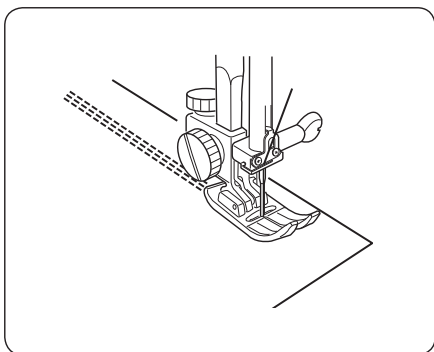


Položite blago pod tačko tako, da bo rob blaga malenkost zamaknjen pod desnim robom tačke. Med šivanjem blago vodite tako, da bodo desni šivi potekali po robu blaga.



Trojni močni šiv

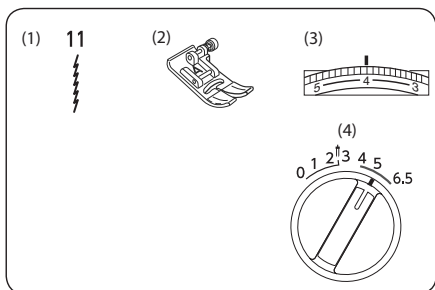
- (1) Vzorec: 12
 (2) Tačka: Cikcak tačka A
 (3) Napetost sukanca: 2–6
 (4) Širina šiva: 0



Ta močan in obstojen šiv je priporočljiv, ko za zagotovitev udobnosti in obstojnosti potrebujete tako elastičnost kot moč trdnost.

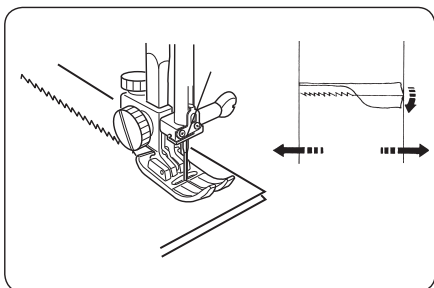
Uporabite ga, da učrsite predele, kot so npr. okoli mednožja in šive okoli rokavov. Uporabite ga lahko tudi za sestavljanje delov, kot npr. za nahrbtnike, kjer je potrebna dodatna jakost šivov.

Šiv je sestavljen iz dveh šivov naprej in enim šivom nazaj, s čimer se tvori šiv, ki se težko trga.



Šiv za pletenine

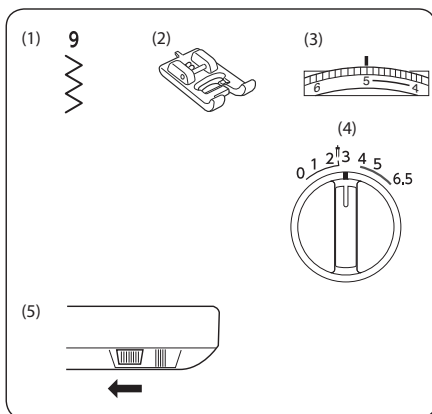
- (1) Vzorec: 11
 (2) Tačka: Cikcak tačka A
 (3) Napetost sukanca: 3–6
 (4) Širina šiva: 5–6.5



Vzorec št. 11 je ozek elastičen šiv, ki preprečuje nabiranje pri šivanju pletenin in poševnih šivov, obenem pa omogoča popolno razlikanje šiva.

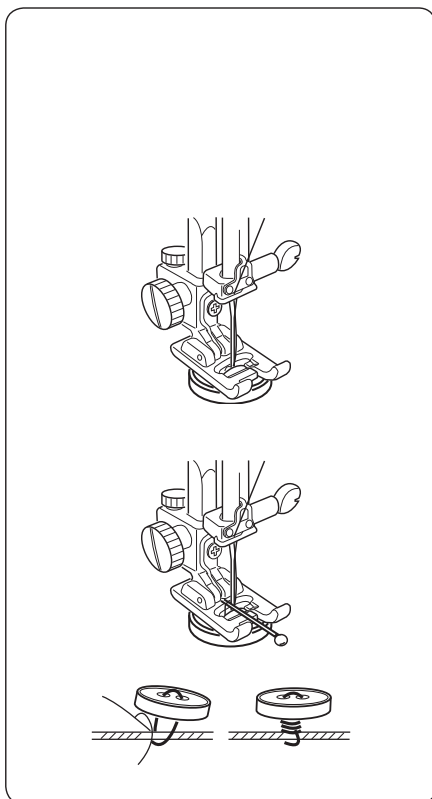
Za 1,5 centimeterski šiv uporabite 2 cm (6/8") oznako na vbodni plošči.

Ko šivate lahke materiale, nastavite pritisek tačke na "1" ali "2".



Šivanje gumbov

- | | |
|------------------------|------------------------------|
| (1) Vzorec: | 9 |
| (2) Tačka: | Prozorna tačka za gumbnice B |
| (3) Napetost sukanca: | 3–7 |
| (4) Širina šiva: | 3–3.5 |
| (5) Transportni zobci: | Spuščeni |

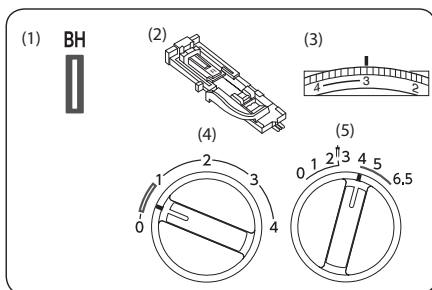


Namestite blago na zeleno mesto na blagu. Na vrh tačke lahko namestite buciko, s čimer boste tvorili steblo. Preden spustite tačko, preizkusite gibanje igle in se prepričajte, da pade v obe luknji gumba. Če je potrebno, nastavite širino šiva. Spustite tačko.

Poravnajte obe luknji gumba z gibanjem igle, spustite tačko in pritisnite z ного na stopalko.

Da očvrstite steblo, prerežite sukanca in pustite 20 cm dol rep. Spustite sukanec igle dol skozi luknjo v gumbu in ga navijte okoli stebla. Potegnite sukanec na hrbtno stran blaga in naredite vozal.

* Ko končate s šivanjem gumbov, vrnite transportne zobce nazaj v dvignjeni položaj.



Avtomatska gumbnica

- (1) Vzorec: BH
 (2) Tačka: Tačka za avtomatske gumbnice R
 (3) Napetost sukanca: 1–5
 (4) Dolžina šiva: 0.5–1
 (5) Širina šiva: 4–6.5

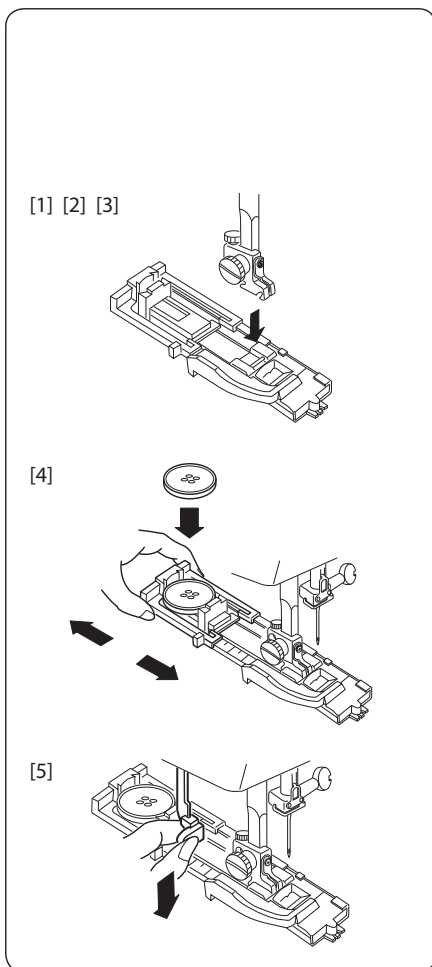
* Velikost gumbnice se samodejno določi, ko vstavite gumb v tačko za avtomatske gumbnice R

* Držalo za gube na tački za avtomatske gumbnice sprejme gube do velikosti 2,5 cm v premeru.

* Naredite testno gumbnico na vzorcu materiala, ki ga boste nato uporabili za dejansko šivanje.

* Namestite gumb na blago in označite zgornji in spodnji del, da določite pozicijo gumbnice.

* Pri šivanju na elastične materiale uporabite vmesnik.



[1] Obrnite pogonsko kolo proti vam, da dvignete iglo v njen najvišji položaj. Dvignite tačko.

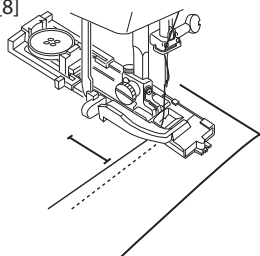
[2] Z obračanjem gumba za izbiro šivov, izberite vrsto šiva "BH".

[3] Namestite tačko za avtomatske gumbnice R.

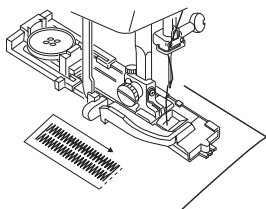
[4] Držalo gumba potisnite povsem nazaj in vanj namestite gumb. Držalo gumba potisnite nazaj proti vam, kolikor je mogoče.

[5] Potisnite navzdol ročko za gumbnice, kolikor je mogoče.

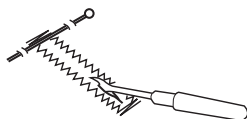
[6] [7] [8]



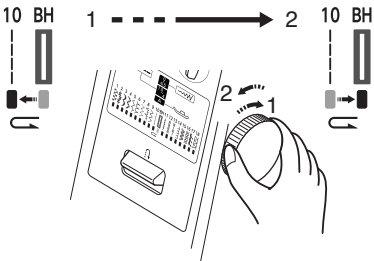
[9]



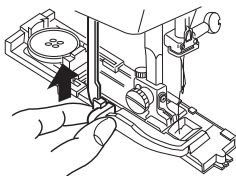
[10] [11]



[12] 10 BH 1 → 2 10 BH



[13]



[6] Namestite blago pod tačko.
Z roko obrnite pogonsko kolo za en cel obrat.

[7] Umaknite blago v levo, da potegnete obadva sukanca v levo.

[8] Postavite blago pod tačko in spustite iglo v začetno točko šivanja.
Spustite tačko za avtomatske gumbnice.

[9] Šivajte počasi in ustavite stroj na začetni točki šivanja, ko bo gumbnica enkrat zašita.

* Stroj bo najprej zašil sprednji zatrdilni šiv in levo vrsto, nato pa zadnji zatrdilni šiv in desno vrsto.

[10] Odrežite oba, tako sukanec vretena, kot sukanec igle, vendar pustite za približno 10 cm ostanka.

Potegnite sukanec igle na hrbtno stran blaga s tem, da vlečete sukanec vretena.

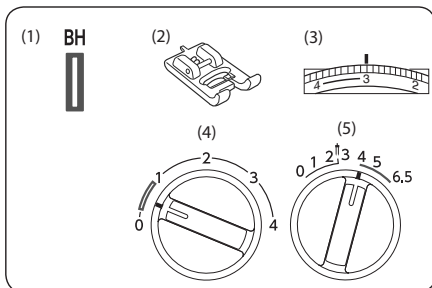
Nato zavežite oba sukanca.

[11] Z nožkom za paranje razrežite odprtino gumbnice.

Pazite, da ne prerežete šivov.

[12] Za ponovitev šivanja gumbnice: Ko je gumbnica zašita, premaknite gumb za izbiro šivov na "10" [1] z obračanjem v smeri puščice 1, nato pa ga vrnite nazaj na oznako "BH" z obračanjem v smeri puščice 2, s čimer boste ponovno nastavili stroj za šivanje naslednje gumbnice.

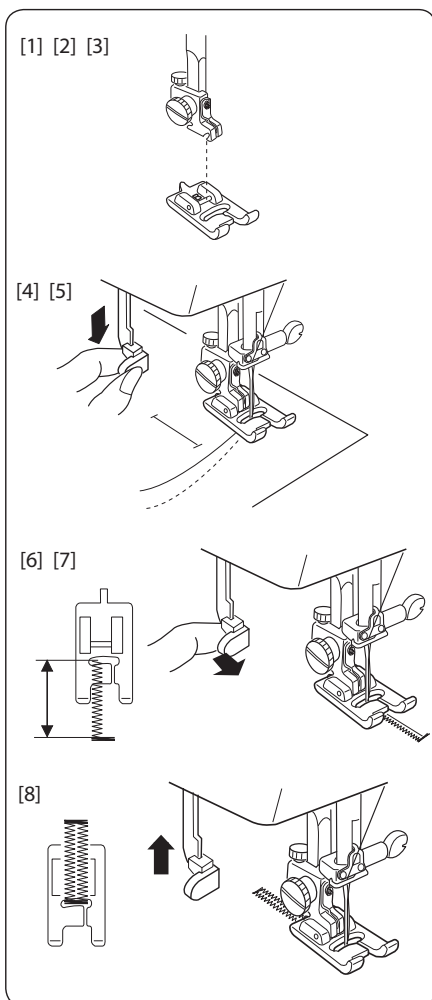
[13] Ko boste zaključili s šivanjem gumbnic, potisnite ročko za šivanje gumbnic nazaj gor, kolikor je mogoče.



Ročna gumbnica

- | | |
|-----------------------|------------------------------|
| (1) Vzorec: | BH |
| (2) Tačka: | Prozorna tačka za gumbnice B |
| (3) Napetost sukanca: | 1–5 |
| (4) Dolžina šiva: | 0.5–1 |
| (5) Širina šiva: | 4–6.5 |

Če je premer gumba večji od 2,5 cm, morate gumbnico narediti ročno, kot je opisano spodaj:



[1] Obrnite pogonsko kolo proti vam, da dvignete iglo v njeno najvišjo pozicijo. Dvignite tačko.

[2] Nastavite gumb za izbiro šivov na "BH".

[3] Namestite prozorno tačko za gumbnice B.

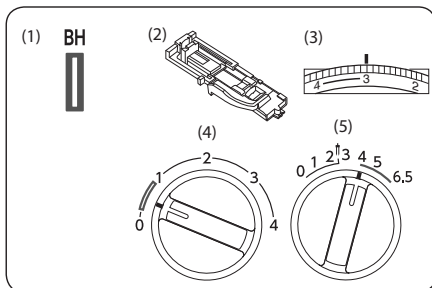
[4] Potegnite dol ročko za gumbnice, kolikor je mogoče.

[5] Spustite iglo v blago na zeleno začetno točko šivanja in spustite tačko.

[6] Zašijte sprednji zatrdilni šiv in levo vrsto, nato ustavite stroj, ko zašijete do zelene dolžine.

[7] Potisnite ročko za gumbnice proti vam.

[8] Zašijte zadnji zatrdilni šiv in desno vrsto, nato ustavite stroj na začetni točki šivanja. Za odpiranje odprtine gumbnice in ponovitev šivanja enake gumbnice, glejte navodila na strani 24.

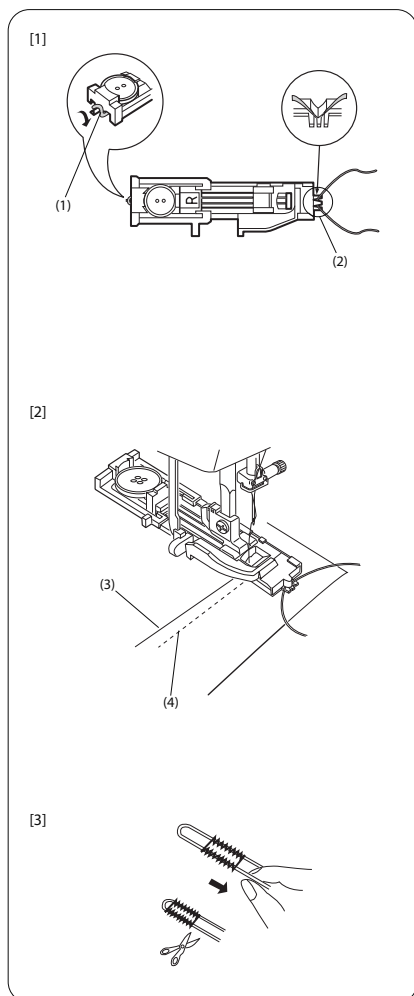


Gumbnica z vrvico

- (1) Vzorec: BH
 (2) Tačka: Tačka za avtomatske gumbnice R
 (3) Napetost sukanca: 1–5
 (4) Dolžina šiva: 0.5–1
 (5) Širina šiva: 4–6.5

* Širino šiva nastavite glede na debelino uporabljene vrvice.

* Za odpiranje odprtine gumbnice in ponovitev šivanja enake gumbnice, glejte navodila na strani 24.



- [1] Ob dvignjeni tački za gumbnice namestite vrvico na konico (1) na zadnjem delu tačke za gumbnice. Oba konca vrvice nato potegnite proti vam pod tačko. Namestite vrvico na vilice (2) na sprednjem delu tačke. Spustite iglo v blago na mesto, kjer se bo začela gumbnica in spustite tačko.

- (1) Konica
 (2) Vilice

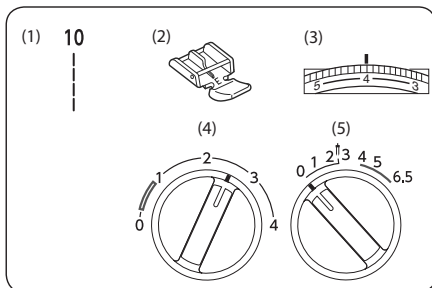
- [2] Poženite stroj in zašijte gumbnico. Vsaka vrstica gumbnice in zatrdili šivi bodo zašiti čez vrvico. Odstranite blago izpod stroja in prerežite le oba sukanca.

- (3) Sukanec igle (zgornji sukanec)
 (4) Sukanec vretena (spodnji sukanec)

- [3] Povlecite oba konca vrvice, da jo zategnete. Vsak konec vrvice vdenite v iglo za ročno šivanje. Nato oba konca potegnite na spodnjo stran blaga in naredite vozec.

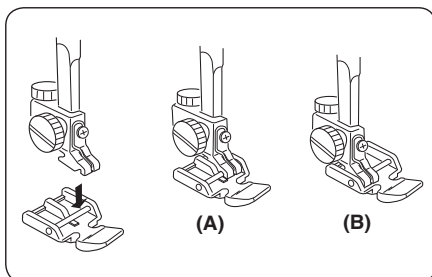
OPOMBA:

Če je vrvica tako prišita na blago, da je ni mogoče potegniti, jo prerežite na obeh straneh.



Šivanje zadrge

- | | |
|-----------------------|-------------------|
| (1) Vzorec: | 10 |
| (2) Tačka: | Tačka za zadrge E |
| (3) Napetost sukanca: | 2–6 |
| (4) Dolžina šiva: | 1.5–4 |
| (5) Širina šiva: | 0 |



Namestitev tačke za zadrge

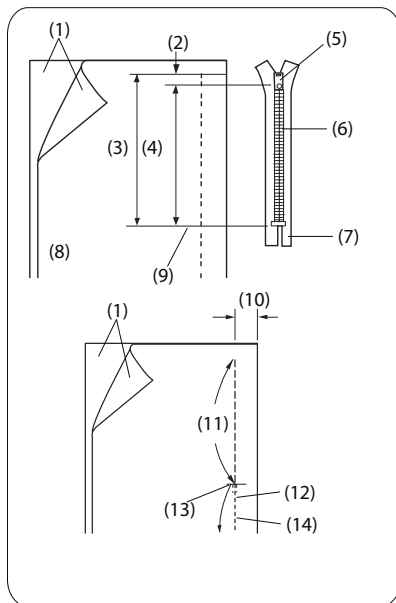
(A) Ko želite zašiti levo stran zadrge, namestite tačko za zadrge E na zatič na desni strani tačke.

(B) Ko želite zašiti desno stran zadrge, namestite tačko za zadrge E na zatič na levi strani tačke.

• Priprava blaga

Dodajte 1 cm več kot je dolžina zadrge. To je celotna dolžina velikosti odpiranja.

- (1) Zgornja stran blaga
- (2) 1 cm
- (3) Velikost odpiranja
- (4) Dolžina zadrge
- (5) Drsnik
- (6) Zobci zadrge
- (7) Trak zadrge
- (8) Spodnja stran blaga
- (9) Konec odprtine



Položite zgornji strani blaga skupaj in zašijte navzgor do konca odprtine zadrge, z dvocentimeterskim odstopanjem šiva.

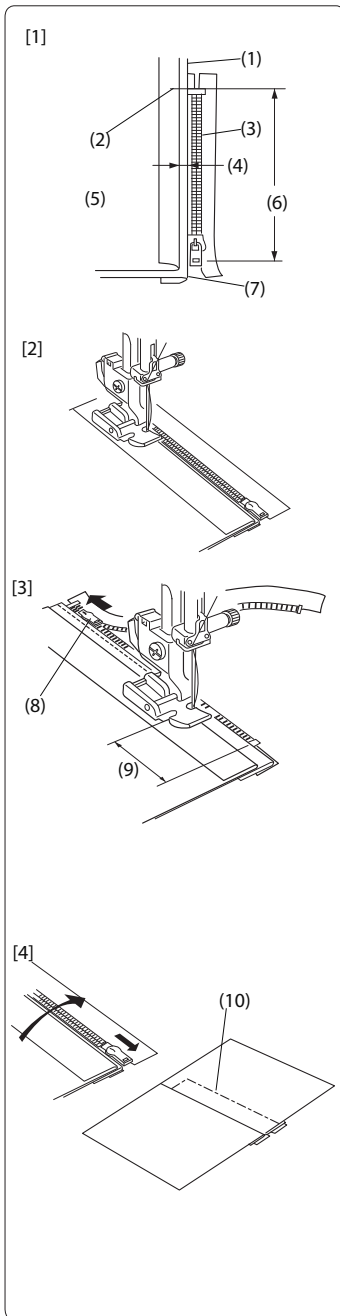
Pošijte še nekaj vzvratnih šivov, da zatrdite šiv.

Namestite tačko za zadrge in pošijte vzdolž odprtine zadrge s šivom dolžine 4,5.

- (10) 2 cm
- (11) Odprtina zadrge
- (12) Vzratni šivi
- (13) Konec odprtine zadrge
- (14) Šiv

OPOMBA:

Za pošivanje vzdolž odprtine zadrge, zrahljajte napetost sukanca na 1.



• **Pričetek šivanja**

[1] Prepognite navzgor zgornje odstopanje pri šivu. Prepognite nazaj spodnje odstopanje pri šivu, da naredite 0,3 cm prepogib. Namestite zobce zadrge poleg prepogiba in jih pričvrstite z buciko.

- (1) Spodnje blago
- (2) Spodnji konec odprtine zadrge
- (3) Zobci zadre
- (4) 0,3 cm
- (5) Spodnja stran zgornjega blaga
- (6) Velikost odpiranja
- (7) Prepogib

[2] Tačko za zadrge pritrdite na zatič na desno stran. Šivajte skozi vse plasti od konca odprtine zadrge, tako da vodite zobce zadrge ob robu tačke.

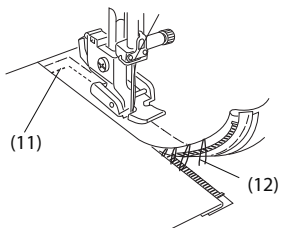
[3] Ustavite stroj 5 cm prej preden tačka doseže drsnik na traku zadrge. Dvignite tačko. Odpnite zadrgo, nato pa spustite tačko in zašijte še preostanek šivov.

- (8) Drsnik
- (9) 5 cm

[4] Zapnite zadrgo in razgrnite zgornje blago plosko preko zadrge. Nato pošijete skupaj zgornje blago in trak zadrge.

- (10) Pošivni šiv

[5] [6]



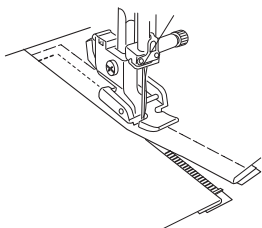
[5] Odpnite tačko in jo ponovno pripnite na levi strani zatiča. Naredite končni šiv 1 cm čez zadnjo odprtino zadrge. Obrnite blago za 90 stopinj in šivajte skozi blago in trak zadrge.

(11) Končni šiv

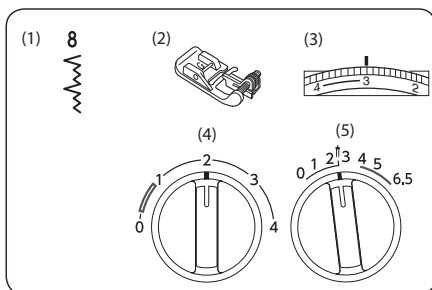
[6] Ustavite stroj 5 cm preden tačka doseže drsnik na traku zadrge. Dvignite tačko. Odstranite pošivne šive.

(12) Pošivni šivi

[7]

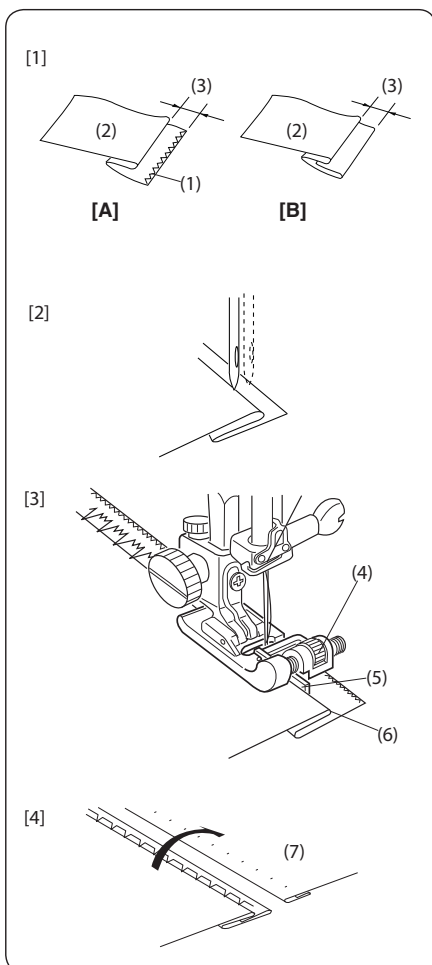


[7] Odpnite zadrgo, nato spustite tačko in zašijte preostanek šivov. Ko končate s šivanjem, odstranite pošivne šive iz zgornjega blaga.



Slepi šiv za robljenje

- (1) Vzorec: 8
 (2) Tačka: Tačka za slepi šiv G
 (3) Napetost sukanca: 2–4
 (4) Dolžina šiva: 1–3
 (5) Širina šiva: 2–3



[1] Pri težjem blagu, ki se rado prepogiba, je najprej potrebno pošiti neobdelan del robu. Pod blagom naredite rob, kot je prikazano na sliki, ko uporabljate fine ali srednje debele materiale. Prepognite rob s hrbtno stranjo blaga navzgor, da tvorite 0,4 - 0,7 centimeterski prepogib.

- (A) Težje, debelejšo blago
 (B) Fino in srednje debelo blago

- (1) Pošivanje
 (2) Hrbtna stran blaga
 (3) 0,4 - 0,7 cm

[2] Položite blago tako, da bo igla ravno še prebodla zapognjeni rob blaga, ko bo šivala po skrajni levi strani. Spustite tačko

[3] Obrnite vijak tako, da boste poravnali vodilo na tački z zvitim robom, tako da bo igla ravno še prebadala zviti rob.

Če igla prebada preveč v levo, premaknite vodilo malenkost v levo.

Če igla zgreši zviti rob, premaknite vodilo malenkost v desno.

Šivajte počasi medtem ko vodite zviti rob vzdolž vodila.

- (4) Vijak
 (5) Vodilo
 (6) Zviti rob

[4] Ko končate s šivanjem, razgrnite blago.

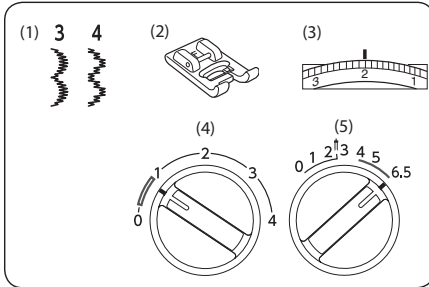
- (7) Sprednja stran blaga

OPOMBA:

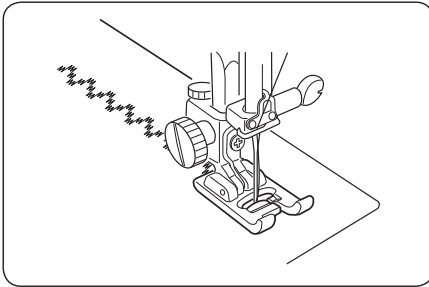
Če igla prebada preveč v levo, se bodo šivi videli na sprednji strani blaga.

POGLAVJE 5: DEKORATIVNO ŠIVANJE

Dekoratívni saten šívi

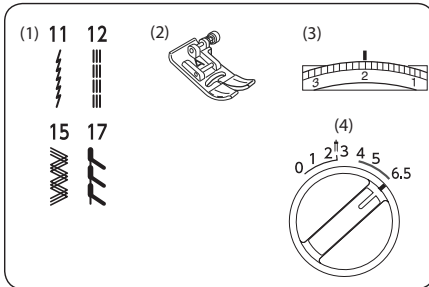


- (1) Vzorec: 3 ali 4
- (2) Tačka: Tačka za saten F
- (3) Napetost sukanca: 1–4
- (4) Dolžina šíva: 0.5–1
- (5) Šírina šíva: 3–6.5

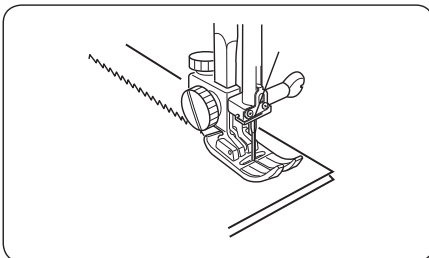


Naredíte vrsto šífov in prilagodíte napetost sukanca tako, da se bo sukanec ígle pokazal na narobni strani blaga. Pred dejanskim šívanjem testirajte šív na enakem materialu.

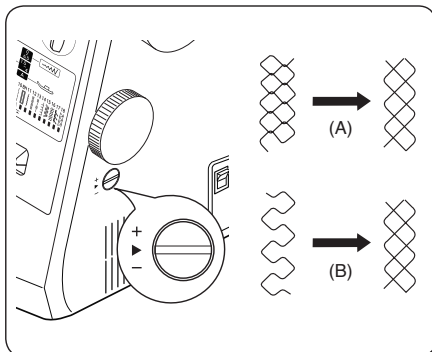
Elastíčni šívi



- (1) Vzorec: 11, 12, 15 ali 17
- (2) Tačka: Cikcak tačka A
- (3) Napetost sukanca: 1–4
- (4) Šírina šíva: 3–6.5



Dolžina šíva za avtomatske vzorce 11, 12, 15 ali 17 je prednastavljena, zato vam ni potrebno nastavljati dolžine šíva za te vzorce.



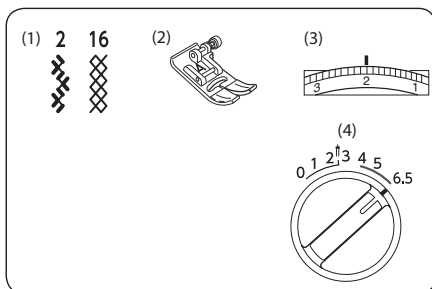
Uravnoteženje elastičnih šivov

Če so šivi neenakomerni, ko šivate posebne tkanine, jih uravnajte z gumbom za nastavitve razmerja diferenciala.

Ko boste zaključili s šivanjem s spremenjeno nastavitvijo razmerja diferenciala, morate razmerje ponovno nastaviti nazaj na [▶].

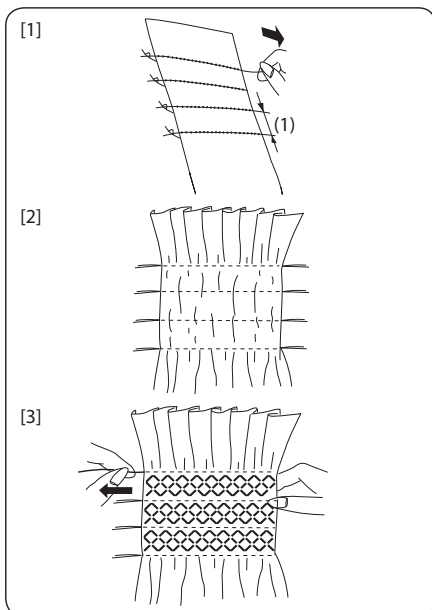
(A) Če so šivi stisnjeni, jih popravite z obračanjem gumba v smeri "+".

(B) Če so šivi raztegnjeni, jih popravite z obračanjem gumba v smeri "-".



Naborki

- (1) Vzorec: 2 ali 16
- (2) Tačka: Cikcak tačka A
- (3) Napetost sukanca: 1–4
- (4) Širina šiva: 3–6.5



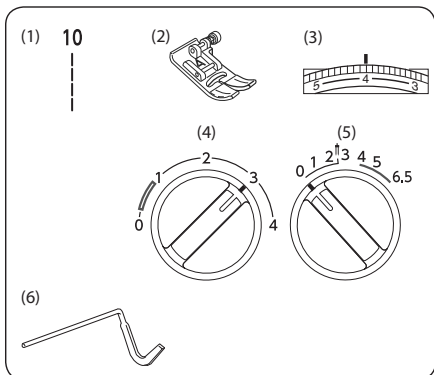
[1] Izberite mehko in lahko blago. Blago odrežite trikrat širše, kot je načrtovana končna širina izdelka. Povečajte dolžino šiva na "4" in zmanjšajte napetost sukanca na "1". Zašijte vrste ravnih šivov 1,0 cm narazen po površini, kjer želite imeti naborke.

(1) 1,0 cm

[2] Zavežite sukanec na enem koncu. Na drugem koncu potegnite sukanec vretena tako, da se bodo naborki enakomerno porazdelili. Napetost sukanca spremenite nazaj na prvotno vrednost.

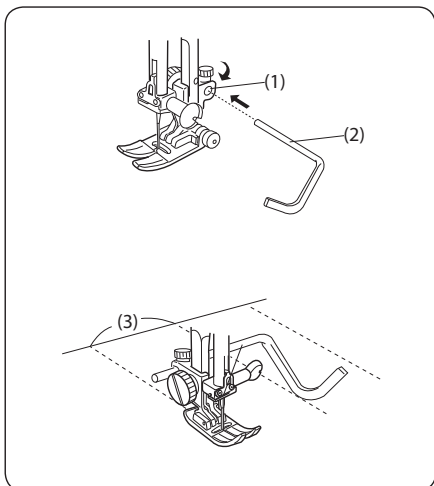
[3] Med nabranimi vrstami naredite naborčne šive.

Ravne šive odstranite tako, da jih potegnete ven.



Prešivanje

- (1) Vzorec: 10
- (2) Tačka: Cikcak tačka A
- (3) Napetost sukanca: 3–6
- (4) Dolžina šiva: 1.5–4
- (5) Širina šiva: 0
- (6) Vodilo za prešivanje



Namestitev vodila za prešivanje

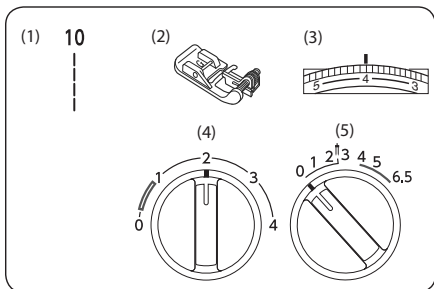
Vodilo za prešivanje znatno olajša šivanje vzporednih šivov.

Vodilo vstavite v odprtino na zadnji strani nosilca tačke ter ga namestite v taki razdalji od igle, kolikor želite razdalje med posameznimi šivi.

- (1) Odprtina v nosilcu tačke
- (2) Vodilo za prešivanje
- (3) Razdalja med šivi

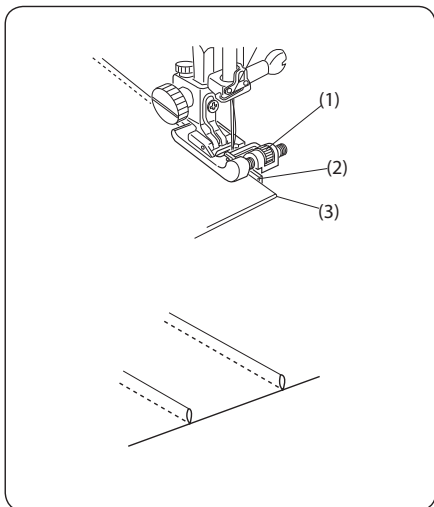
Šivanje

Šivajte tako, da vodilo drsi po predhodnem šivu.



Gubice (bize)

- | | |
|-----------------------|----------------------|
| (1) Vzorec: | 10 |
| (2) Tačka: | Tačka za slepi šiv G |
| (3) Napetost sukanca: | 2–6 |
| (4) Dolžina šiva: | 1.5–3 |
| (5) Širina šiva: | 0 |



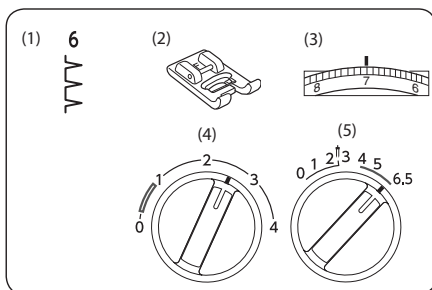
Prepognite blago s hrbtnima stranema skupaj. Spustite iglo v blago 0,1 do 0,2 cm znotraj zapognjenega roba.

Spustite tačko in obrnite vijak, da poravnate vodilo na tački z zapognjenim robom.

Šivajte počasi, medtem pa vodite zapognjeno blago vzdolž vodila.

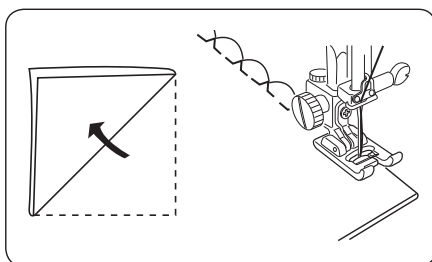
Razprite blago in polikajte gubice na eno stran.

- (1) Vijak
- (2) Vodilo
- (3) Zapognjeni rob



Školjkasti šiv

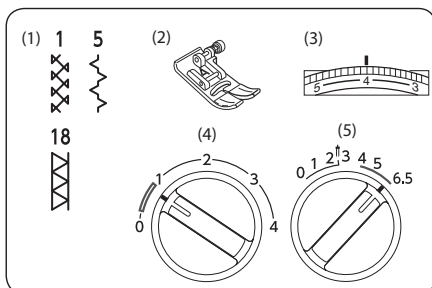
- (1) Vzorec: 6
 (2) Tačka: Tačka za saten F
 (3) Napetost sukanca: 6–8
 (4) Dolžina šiva: 2–3
 (5) Širina šiva: 5–6.5



Uporabite lahek material (npr. triko). Zapognite blago, kot kaže slika. Ko igla šiva po desni, naj ravno prebada po robu zapognjenega blaga. Po šivanju razprite blago in zalikajte školjkaste šive na eno stran.

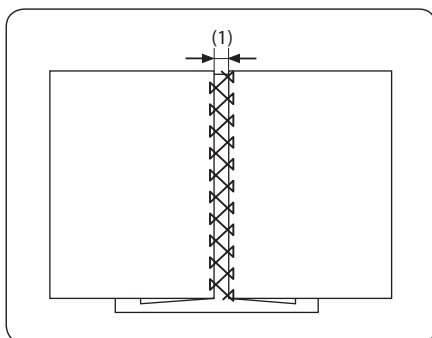
OPOMBA:

Povečajte napetost sukanca, da se bodo oblikovali vidnejši školjkasti šivi.



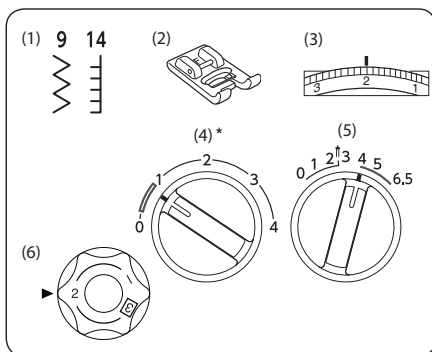
Mostičenje

- (1) Vzorec: 1, 5 ali 18
 (2) Tačka: Cikcak tačka A
 (3) Napetost sukanca: 3–6
 (4) Dolžina šiva: 0.5–1
 (5) Širina šiva: 5–6.5



Ta šiv uporabite za spojitev dveh kosov blaga tako, da je med njima prazen prostor. To daje vašemu izdelku poseben izgled. Prepognite pod vsakim kosom blaga za 1,5 cm širok rob in pritisnite nanj. Z buciko oba robova pripnite na papir in potegnite narazen za 0,3 cm.
 (1) 0,3 cm

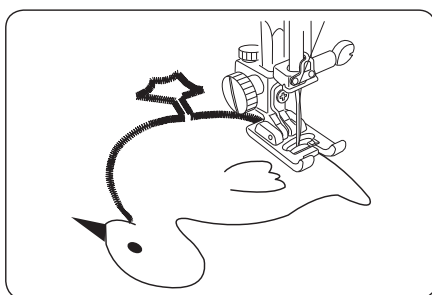
Šivajte počasi, ter vodite blago tako, da bo igla jemala prepognjeni rob na obeh straneh. Ko končate s šivanjem, papir odtrgajte stran.



Našitki

- (1) Vzorec: 9 ali 14*
- (2) Tačka: Tačka za saten F
- (3) Napetost sukanca: 1–4
- (4) Dolžina šiva: 0.5–1 *
- (5) Širina šiva: 3–5
- (6) Pritisk tačke: 1 – 2

* Za vzorec št. 14 je dolžina šiva nastavljena samodejno.

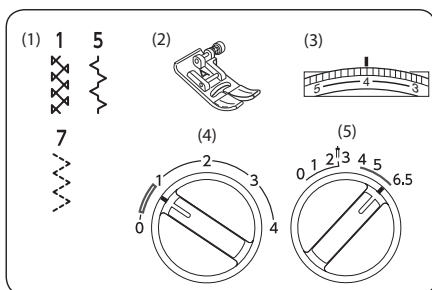


Namestite aplikacijo na blago in ga pritrdite nanj z naudarnimi vbodi ali ga prilepite s krojaškim lepilom.

Šivajte in vodite blago tako, da bo igla zabadala tik po zunanjem robu aplikacije.

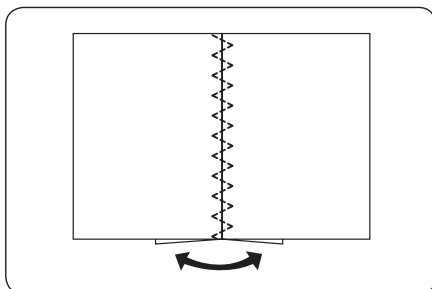
Ko šivate po robovih, spustite iglo v blago. Dvignite tačko in obrnite blago v desno ali levo - v zeleno smer.

* Ko končate s šivanjem aplikacij, vrnite napetost tačke nazaj na vrednost 3.

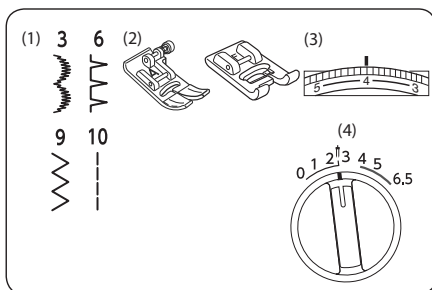


Kranka

- (1) Vzorec: 1, 5 ali 7
- (2) Tačka: Cikcak tačka A
- (3) Napetost sukanca: 3–6
- (4) Dolžina šiva: 0.5–1
- (5) Širina šiva: 5–6.5



Pritisnite na razmak med šivi, da jih razprete. Zašijte vzorec na zunanjo stran blaga, ki naj poteka po sredini že zašite linije.



Šivanje z dvojno iglo

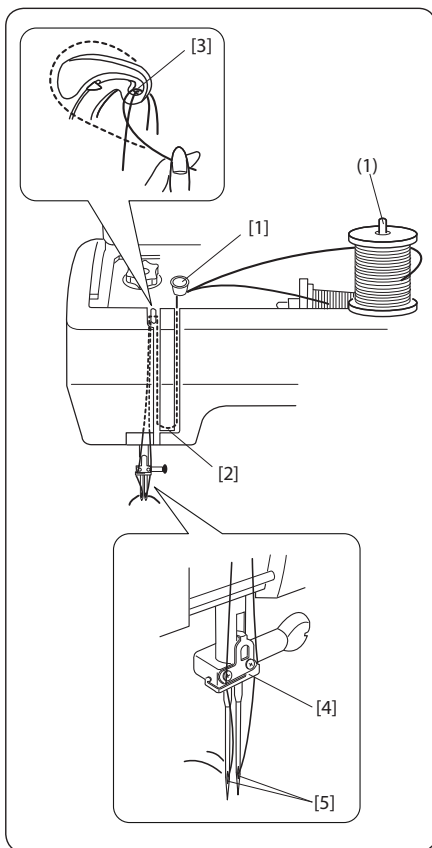
- (1) Vzorec: 3, 6, 9 ali 10
 (2) Tačka: Cikcak tačka A (za vzorec 9 in 10) ali Tačka za saten F (za vzorec 3 in 6)
 (3) Napetost sukanca: 2–6
 (4) Širina šiva: 0–2.5

Dolžino šiva nastavite, kot bo izpisana na zaslončku z napotki.

Zamenjajte iglo z dvojno iglo, ki je del standardnega pribora stroja.

! PREVIDNO:

Pred menjavo igle izklopite glavno stikalo. Ne uporabljajte drugačnih igel, kot takih, ki so vključene v standardni pribor stroja, sicer lahko igla zadane ob vbodno ploščo, tačko ali lovilec in se zlomi.



Vstavite dodatno stojalo sukanca v luknjo v predalu za spravilo tačk.

Na stojalo namestite tulec sukanca in pričvrstite tulec z držalom tulca sukanca.

(1) Dodatno stojalo sukanca

Potegnite oba sukanca iz obeh tulcev in jih napeljite skozi vse točke napeljave od [1] do [3]. Poskrbite, da se sukanca ne bosta med seboj prepletala

OPOMBA:

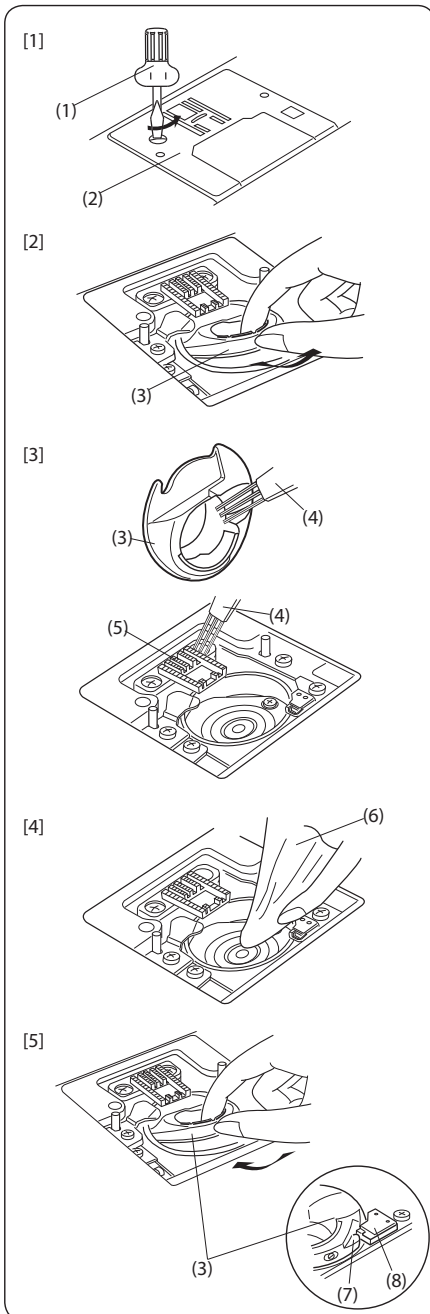
Napeljava sukanca od točke [1] do [3] je enaka, kot pri napeljavi za 1 iglo (glej str. 12).

[4] Napeljite enega od sukancev skozi vodilo sukanca na igelni osi z leve strani, drugega pa iz desne strani.

[5] Vdenite sukanec v iglo iz sprednje strani proti zadnji.

OPOMBA:

Vdevalo sukanca ne morete uporabiti pri vdevanju dvojne igle.



POGLAVJE 6: VZDRŽEVANJE STROJA



POZOR:

Pred čiščenjem izklopite glavno stikalo in izvlecite vtičnik iz električnega omrežja.

Čiščenje sedeža čolnička

Območje čolnička očistite vsaj enkrat mesečno. Izklopite glavno stikalo in izvlecite vtičnik iz električnega omrežja. Odstranite iglo in tačko.

NOTE:

Stroja na rezstavljanje na kakšen koli drug način, kot je opisano v teh navodilih.

- [1] Z izvijačem odvijte vijak na levi strani vboodne plošče. Odstranite vboodno ploščo.
 - (1) Izvijač
 - (2) Vboodna ploščica
- [2] Vzemite ven vreteno in čolniček.
 - (3) Čolniček
- [3] S krtačko očistite čolniček in transportne zobce.
 - (4) Krtačka
 - (5) Transportni zobci
- [4] Očistite sedež čolnička z mehko krpo.
 - (6) Mehka krpa
- [5] Vstavite čolniček tako, da bo gumb točno poleg ustavljalca na sedežu čolnička. Vstavite čolniček. Namestite vboodno ploščo, tačko in iglo.
 - (7) Gumb
 - (8) Ustavljalca

Odpravljanje težav

Težava	Vzrok	Rešitev
Stroj ne teče lepo in je glasen	<ol style="list-style-type: none"> 1. Sukanci so se ujeli v mehanizem lovilca. 2. V transportnih zobcih se je nabrala umazanija. 	<p>Glej stran 38</p> <p>Glej stran 38</p>
Sukanec igle se trga	<ol style="list-style-type: none"> 1. Sukanec igle ni pravilno vdet. 2. Prevelika napetost sukanca igle. 3. Igla je skrivljena ali topa. 4. Igla ni pravilno vstavljena. 5. Ko ste zaključili s šivanjem, blaga niste potegnili proti zadnjemu delu stroja. 6. Uporabljeni sukanec je ali predebel ali pretanek za uporabljeno iglo. 	<p>Glej stran 12</p> <p>Glej stran 15</p> <p>Glej stran 8</p> <p>Glej stran 8</p> <p>Glej stran 17</p> <p>Glej stran 8</p>
Sukanec vretena se trga	<ol style="list-style-type: none"> 1. Sukanec vretena ni pravilno napeljan v vreteno. 2. Umazanija se je nabrala v čolničku. 3. Vreteno je poškodovano, zato se ne vrti kot bi se moralo. 	<p>Glej stran 11</p> <p>Glej stran 38</p> <p>Zamenjate vreteno.</p>
Igla se lomi	<ol style="list-style-type: none"> 1. Igla ni pravilno vstavljena. 2. Igla je skrivljena ali topa. 3. Vijak igle ni dovolj pritrjen. 4. Prevelika napetost sukanca igle. 5. Ko ste zaključili s šivanjem, blaga niste potegnili proti zadnjemu delu stroja. 6. Igla je pretanka za blago, ki ga šivate. 7. Gumb za izbiro vzorcev ste obrnili medtem, ko je bila igla v blagu. 	<p>Glej stran 8</p> <p>Glej stran 8</p> <p>Glej stran 8</p> <p>Glej stran 15</p> <p>Glej stran 17</p> <p>Glej stran 8</p> <p>Glej stran 16</p>
Spuščanje šivov	<ol style="list-style-type: none"> 1. Igla ni pravilno vstavljena. 2. Igla je skrivljena ali topa. 3. Igla in/ali sukanci niso primerni za projekt, ki ga delate. 4. Niste uporabili igle z modro konico ob šivanju elastičnega, zelo finega materiala ali sintetiike. 5. Sukanec igle ni pravilno vdet. 6. Pritisk tačke ni dovolj močan. 	<p>Glej stran 8</p> <p>Glej stran 8</p> <p>Glej stran 8</p> <p>Glej stran 8</p> <p>Glej stran 12</p> <p>Glej stran 5</p>

Težava	Vzrok	Rešitev
Gubanje šivov	<ol style="list-style-type: none"> 1. Prevelika napetost sukanca igle 2. Sukanec igle ni pravilno napeljan 3. Iгла je predebela za blago, ki ga želite zašiti 4. Šivi so preohlapni za blago, ki ga želite zašiti 5. Pritisk tačke ni pravilno nastavljen <p>* Ko šivate izredno lahke materiale, položite pod blago kos papirja</p>	<p>Glej stran 15 Glej stran 12 Glej stran 8</p> <p>Naredite gostejše šive Glej stran 5</p>
Šivi tvorijo zanke pod blagom	<ol style="list-style-type: none"> 1. Premajhna napetost sukanca igle 2. Igle je ali predebela ali pretanka za uporabljeni sukanec 	<p>Glej stran 15 Glej stran 8</p>
Blago se ne podaja pravilno	<ol style="list-style-type: none"> 1. V transportnih zobcih se je nabrala umazanija 2. Pritisk tačke je prešibak 3. Šivi so preveč fini. 4. Transportnih zobcev niste dvignili nazaj v prvotni položaj, potem ko ste jih spustili. 	<p>Glej stran 38 Glej stran 5 Naredite redkejše šive Glej stran 5</p>
Stroj ne deluje	<ol style="list-style-type: none"> 1. Stroj ni priključen na električno omrežje. 2. V sedežu čolnička se je zavozljal sukanec 3. Navijalec vretena je v poziciji za navijanje. 	<p>Glej stran 4 Glej stran 38 Glej stran 10</p>
Šivi gumbnice niso uravnoteženi	<ol style="list-style-type: none"> 1. Dolžina šiva ni primerna za vrsto blaga, ki ga želite zašiti. 2. Blago ste med šivanjem preveč vlekli ali ga zadrževali na mestu. 3. Ob šivanju elastičnega materiala niste uporabili vmesnika. 	<p>Glej strani 23, 25 in 26 Ne vlecite blaga Glej stran 23</p>

IZJAVA O SKLADNOSTI

JANOME Sewing machine Co., Ltd.
Tokyo, Japan

Izjavljamo s polno odgovornostjo in garancijo, da je aparat spodaj opisan v skladu z usklajenimi pravili EEC in poleg tega tudi sledi (1) in (2) točki izjav.

- (1) Odgovornost o vsebini tehničnega opisa.
- (2) Garanciji o skladnosti serijske proizvodnje.

Opis: Gospodinjski šivalni stroj 1800 HD

Tip: 1800 HD

Leto CE izdelave: 2015

EEC-pravila: LVD (2006/95/EC)
EMC (2004/108/EC)
RoHS (2011/65/EU)

Usklajene norme:	EN 60335-1: 2012:A11 EN 60335-2-28: 2003:A1(2008) EN 62233 : 2008 EN 55014-1: 2006:A1:A2 EN 55014-2: 97 + A1: 2001 + A2(2008) EN 61000-3-2: 2006:A1:A2 EN 61000-3-3: 2013 EN 50581: 2012
------------------	---

Proizvajalec:	Janome Sewing Machine Co., Ltd. 1463 Hazama-cho Hachioji-shi, Tokyo 193-0941, Japan
---------------	--

Datum: 12. maj 2015


.....
Akio Amemiya
General Manager
Production Planning & Control Dept.



JANOME SEWING MACHINE CO., LTD.

1463 HAZAMA-CHO HACHIOJI-SHI, TOKYO 193-0941 JAPAN
PHONE: +81-42-661-3155
FAX: +81-42-661-3175

CE Declaration of Conformity

We JANOME Sewing Machine Co., Ltd.

Tokyo, Japan

hereby declare in full responsibility and warranty that the appliance described below comply with the harmonized EEC-rules and moreover include following (1) and (2) statements.

- (1) Responsibility about the contents of technical description.
- (2) Warranty about the conformity of mass production.

Description: Household Sewing Machine 1800 HD

Model/Type: 1800 HD


Year of CE-marking: 2015

EC-rules: LVD (2006/95/EC)
EMC(2004/108/EC)
RoHS (2011/65/EU)

Harmonized norms: EN 60335-1: 2012:A11
EN 60335-2-28: 2003:A1(2008)
EN 62233 : 2008
EN 55014-1: 2006:A1:A2
EN 55014-2: 97 + A1: 2001 + A2(2008)
EN 61000-3-2: 2006:A1:A2
EN 61000-3-3: 2013
EN 50581: 2012

Manufacturer: Janome Sewing Machine Co., Ltd.
1463 Hazama-cho Hachioji-shi, Tokyo 193-0941, Japan

Date issued: May 12, 2015


Akio Amemiya
General Manager
Production Planning & Control Dept.