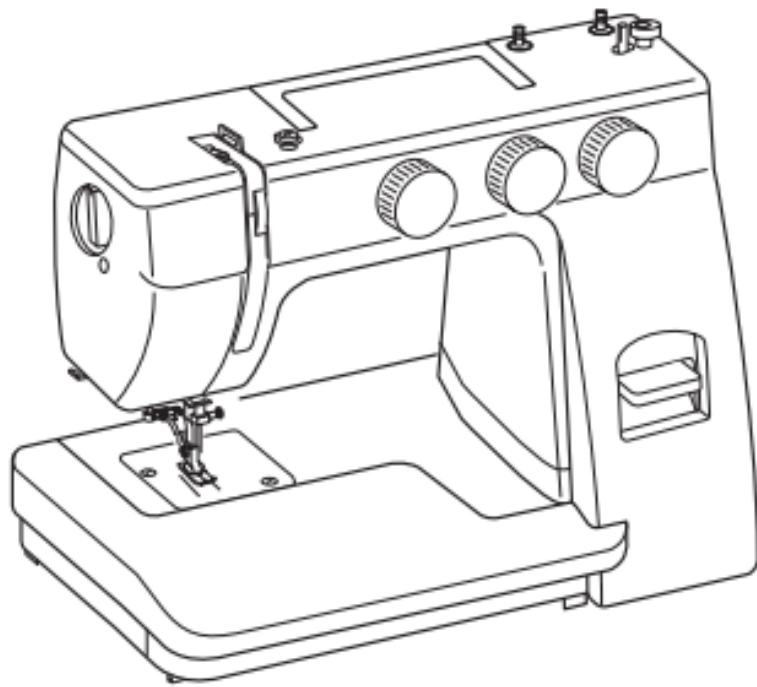


# NAVODILA ZA UPORABO



**JANOME HD523**

## POMEMBNA VARNOSTNA NAVODILA

Ob uporabi električnih strojev je vedno potrebno slediti osnovnim varnostnim ukrepom ter prav tako: prebrati vsa varnostna navodila pred uporabo tega stroja

### PREVIDNO

Za zmanjšanje nevarnosti električnega udara:

1. Električnega stroja nikoli ne puščajte prižganega brez nadzora. Vedno izklopite stroj iz električnega omrežja, takoj ko ga prenehate uporabljati in pred vsakim čiščenjem.
2. Prav tako ga vedno izklopite preden boste menjali žarnico na stroju. Žarnico vedno zamenjajte z žarnico istega tipa (15 W)

### OPOZORILO

Za zmanjšanje nevarnosti opeklin, požara, električnega udara ali telesnih poškodb:

1. Stoj ni igrača! Posebna pozornost je potrebna kadar boste stroj uporabljali v bližini otrok ali ga bodo uporabljali otroci.
2. Stroj uporabljajte samo za predvideno uporabo, kot je opisana v tem priročniku. Uporabljajte samo pribor, ki ga priporoča proizvajalec in je naveden v tem priročniku.
3. Nikoli ne uporabljajte šivalnega stroja, če ima poškodovan električni kabel ali vtičač, če ne deluje pravilno, če je padel na tla ali je poškodovan ali če je padel v vodo. V tem primeru šivalni stroj takoj vrnite najbližjemu pooblaščenemu prodajalcu ali serviserju na pregled, popravilo, električne ali mehanske nastavitve.
4. Ne uporabljajte stroja, ko ima blokirane odprtine za dovod zraka. Na odprtinah za dovod zraka in pedalu naj se ne nabira prah, ostanki tkanine in ostanki preje.
5. Nikoli ne spuščajte ali vstavljajte kakršnihkoli predmetov v odprtine stroja.
6. Ne uporabljajte ga na prostem.
7. Ne uporabljajte ga v prostoru, kjer je bil uporabljen aerosol (sprej) ali kjer je bil uporabljen kisik.
8. Za izklop stroja vsa stikala prestavite v "Off" ("O") pozicijo, šele nato izvlecite kabel iz vtičnice.
9. Ob izklopu ne vlecite za kabel, temveč primate za vtičač.
10. Prste držite stran od vseh gibljivih delov stroja. Še posebej bodite pozorni na območje delovanja igel šivalnega stroja.
11. Vedno uporabljajte ustrezno vbodno ploščo. Napačna vbodna plošča lahko povzroči lomljenje igel.
12. Ne uporabljajte skrivljenih igel.
13. Blaga med šivanjem ne vlecite ali potiskajte, ker s tem lahko zlomite iglo.
14. Vedno izklopite ("O") šivalni stroj, ko boste spreminjali nastavitve na območju igle, kot npr.: vdevanje niti, menjava igle, čiščenje čolnička, menjava tačke in podobno.
15. Ob odstranjevanju pokrova stroja, mazanju stroja ali spreminjanju katerihkoli nastavitvev omenjenih v tem priročniku, vedno izklopite stroj iz električnega omrežja.

### POMEMBNO:

Za šivalne stroje je potrebno uporabljati le kvalitetne sukance, kajti stroji so tehnološko izredno dovršeni in delujejo na višjih obratih.

**Najdebelejši sukanec, ki ga lahko uporabljate, naj bo debeline #80.**

V primeru uporabe debelejših sukancev (< #80), reklamacij ne upoštevamo!

Debelina šivalnega blaga ne sme biti debelejša od višine šivalne tačke pri osnovnem dvigu. Stroj ni primeren za šivanje pravega usnja.

### SHRANITE TA VARNOSTNA NAVODILA



Ob prenehanju uporabe je potrebno ta proizvod varno reciklirati v skladu z veljavno zakonodajo, ki se nanaša na električne/elektronske proizvode. Če ste v dvomih, kontaktirajte prodajalca za navodila. (Velja za Evropsko unijo)

## Vsebina

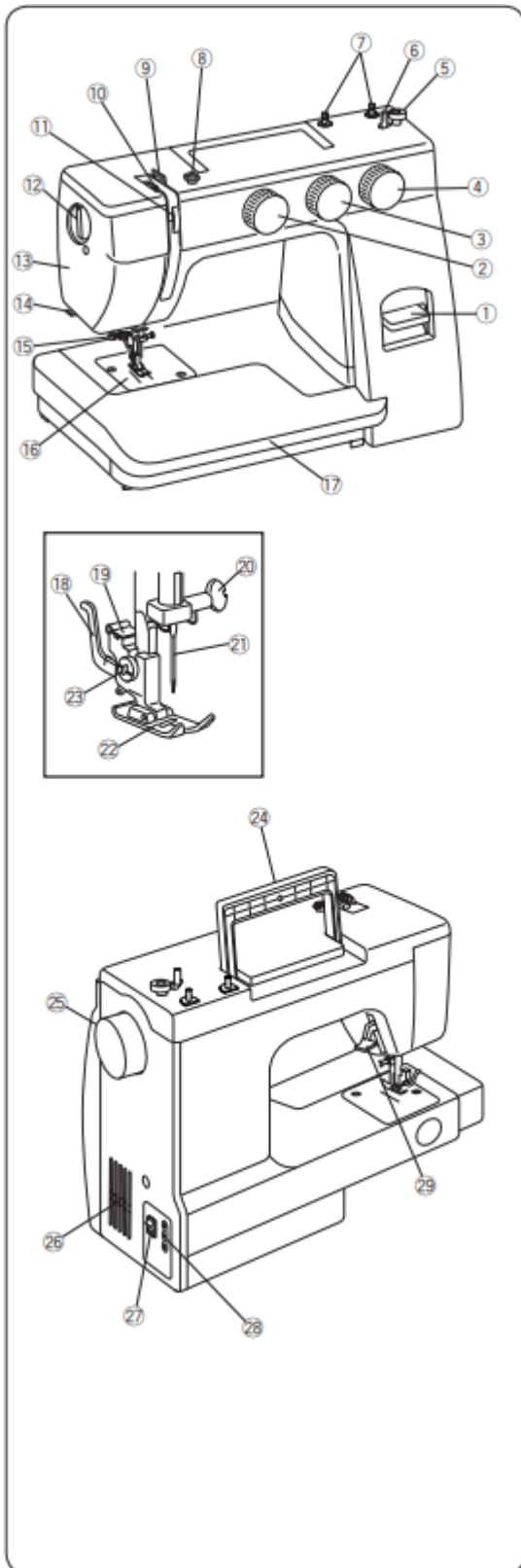
OSNOVNI DELI STROJA .....	1
Imena delov .....	1
Standardni pribor .....	2
PRIPRAVA NA ŠIVANJE.....	3
Priklon stroja na napajanje.....	3
Nadziranje hitrosti šivanja .....	3
Nameščanje in odstranjevanje tačke .....	4
Odstranjevanje .....	4
Nameščanje .....	4
Nameščanje in odstranjevanje držala tačke	4
Odstranjevanje .....	4
Nameščanje .....	4
Ročica za dvig tačke .....	5
Gumb za regulacijo pritiska tačke .....	5
Menjava igle .....	6
Tabela za izbiro igle in sukanca .....	6
Namestitev stojala za sukanca .....	7
Odstranjevanje in vstavljanje čolnička .....	7
Navijanje vretena .....	8
Napeljevanje sukanca v čolničku .....	8
Napeljevanje sukanca .....	9
Vdenjevalo sukanca .....	9
Dvigovanje spodnjega sukanca .....	10
Napetost sukanca .....	10
[1] Pravilna napetost .....	10
[2] Napetost igelnega sukanca je	
prevelika .....	10
[3] Napetost igelnega sukanca je prešibka	
.....	10
Gumb za izbiro šiva.....	11
Gumb za nastavitev dolžine šiva .....	11
Gumb za nastavitev širine šiva .....	12
Gumb za vzvratno šivanje.....	12

Dvig ali spust transportnih zobcev.....	12
OSNOVE ŠIVANJA .....	13
Šivanje ravnega šiva .....	13
Menjava smeri šivanja .....	13
Linije na vbodni plošči.....	14
Obračanje za 90 stopinj .....	14
Spreminjanje pozicije vboda .....	14
Šivanje cikcak šiva .....	15
UPORABNO ŠIVANJE .....	16
Večkratni cikcak šiv .....	16
Šiv za pletenine .....	16
Trojni elastični ravni šiv .....	17
Ricrac šiv .....	17
Gumbnice.....	18
Spreminjanje gostote gumbnice .....	19
Šivanje gumbov.....	20
Šivanje zadrg .....	21
Slepi šiv .....	22
Roliran rob .....	23
DEKORATIVNO ŠIVANJE .....	24
Školjkasti šiv .....	24
Kvadratni šiv.....	24
Prečni šiv .....	25
Naborki .....	25
Aplikacije.....	26
Elastični vzorci.....	27
Satenasti dekorativni vzorci.....	27
VZDRŽEVANJE STROJA .....	28
Čiščenje vložišča čolnička.....	28
Čiščenje transportnih zobcev.....	28
Odpravljanje napak.....	29

## OSNOVNI DELI STROJA

### Imena delov

1. Tipka za vzratno šivanje
2. Gumb za izbiro šiva
3. Gumb za nastavitev dolžine šiva
4. Gumb za nastavitev širine šiva
5. Ustavljalec navijanja vretena
6. Navijalec vretena
7. Stojali za sukanec
8. Vodilo sukanca za navijanje vretena
9. Zgornje vodilo sukanca
10. Napenjalec niti
11. Gumb za nastavitev napetosti
12. Gumb za regulacijo pritiska tačke
13. Sprednji pokrov
14. Nožek za odrez sukanca
15. Samodejno vdenjevalo igle
16. Vbodna plošča
17. Podaljšana mizica
18. Ročica
19. Držalo tačke
20. Vijak držala igle
21. Iгла
22. Tačka
23. Vijak držala igle
24. Ročica za prenašanje stroja
25. Pogonsko kolo
26. Prezračevalne odprtine
27. Glavno stikalo
28. Napajalni vhod
29. Ročica za dvig tačke

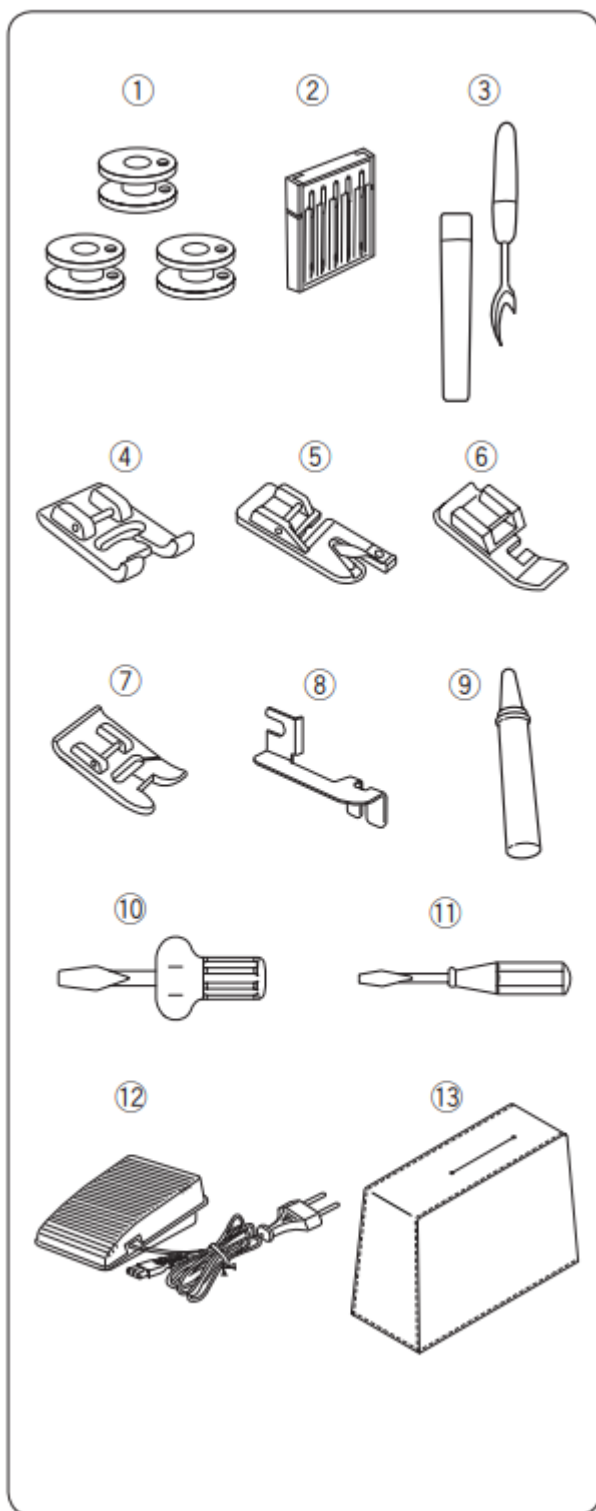


### OPOMBA:

Pri prenašanju stroja z držanjem za ročico za prenašanje, stroj z drugo roko podprite s spodnje strani.

### OPOMBA:

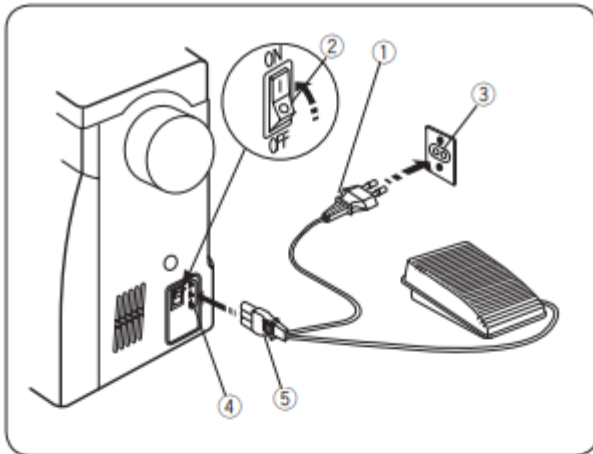
Izgled in specifikacije stroj ase lahko spremenijo brez predhodnega obvestila.



## Standardni pribor

1. Vretena
2. Set igel
3. Nožek za paranje
4. Tačka za gumbnice
5. Tačka za robljenje
6. Tačka za zadrge
7. Aplikacijska tačka
8. Vodilo za robljenje
9. Olje
10. Izvijač (velik)
11. Izvijač (mali)
12. Stopalka
13. Pokrivalo

\*Priložen kabel in stopalka se lahko razlikujeta od ilustriranih.



## PRIPRAVA NA ŠIVANJE

### Priklop stroja na napajanje

[1] Izklopite glavno stikalo.

[2] Vstavite strojni vtič kabla v napajalni vhod stroja.

[3] Vstavite napajalni del kabla v napetostno vtičnico.

[4] Vključite glavno stikalo da vključite stroj in luč.

1. Napajalni vtič
2. Glavno stikalo
3. Napetostna vtičnica
4. Napajalni vhod stroja
5. Strojni vtič

#### POZOR:

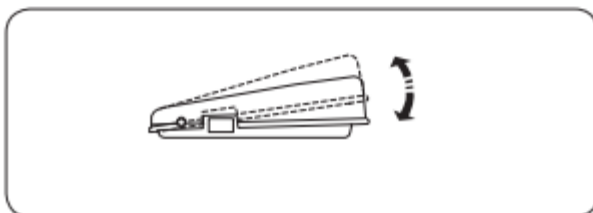
Pred priklopom napajalnega kabla se prepričajte da je napetost vtičnice enaka predpisani na stroju.

#### OPOMBA:

Kadar stroj deluje, vedno bodite pozorni na šivalno področje stroja in ne posegajte v delovno področje premikajočih se delov kot so napenjalec niti, pogonsko kolo ali igla.

Stroj vedno odklopite od napajanja kadar :

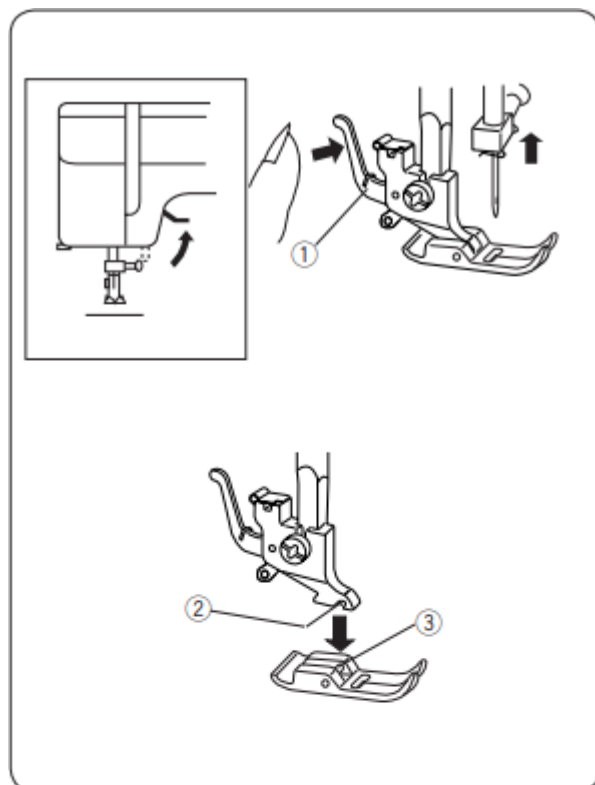
- Stroj puščate brez nadzora.
  - Kadar nameščate ali odstranjujete dele stroja
  - Kadar opravljate vzdrževalna dela na stroju.
- Ne odlagajte stvari na stopalko!



### Nadziranje hitrosti šivanja

Hitrost šivanja nadzirate s pritiskom na stopalko.

Bolj ko pritisnete na stopalko, hitreje bo stroj šival.



## Nameščanje in odstranjevanje tačke

### Odstranjevanje

Z obračanjem pogonskega kolesa proti sebi, dvignite iglo v najvišjo pozicijo. Dvignite tačko. S prstom pritisnite na ročico na držalu tačke. Tačka se bo odstranila z držala tačke.

1. Ročica na držalu tačke

### POZOR:

Pri menjavi tačke izklopite glavno stikalo.

### Nameščanje

Tačko postavite pod držalo tačke, tako da zatič tačke poravnate z zarezo držala tačke in nato spustite tačko z ročico za dvig / spust tačke, da se tačka zaskoči.

2. Zareza
3. Zatič

## Nameščanje in odstranjevanje držala tačke

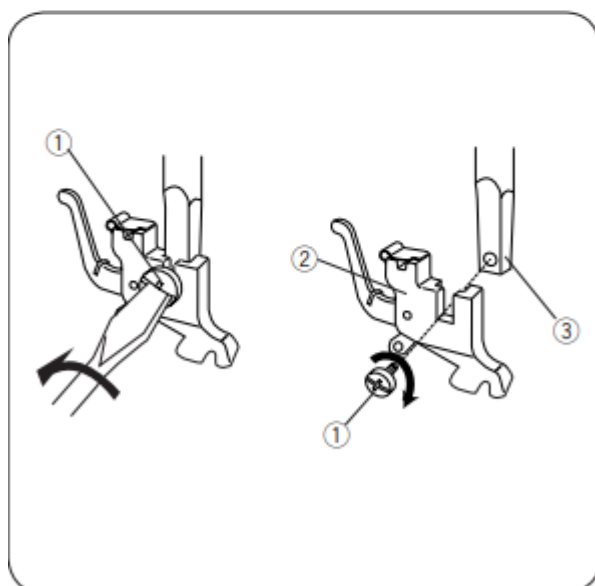
1. Vijak držala tačke
2. Držalo tačke
3. Drog tačke

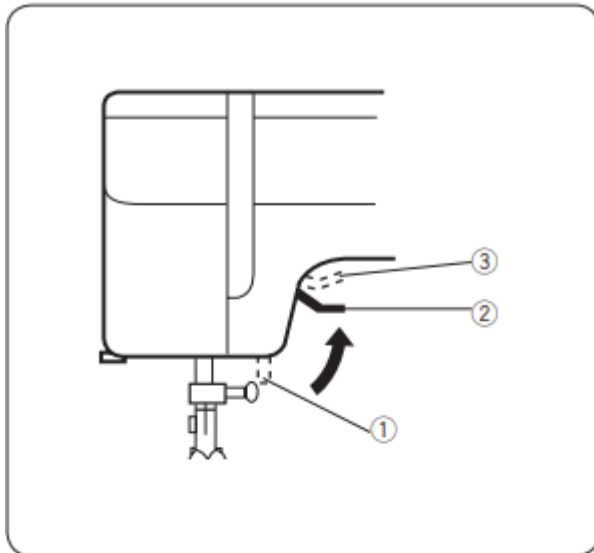
### Odstranjevanje

Odvijte vijak v nasprotni smeri urinega kazalca z uporabo izvijača.

### Nameščanje

Poravnajte luknjo na drogu za tačko z luknjo na nosilcu tačke. Vstavite vijak skozi luknjo na nosilcu tačke in ga privijte v smeri urinega kazalca skozi drog, z izvijačem.





### Ročica za dvig tačke

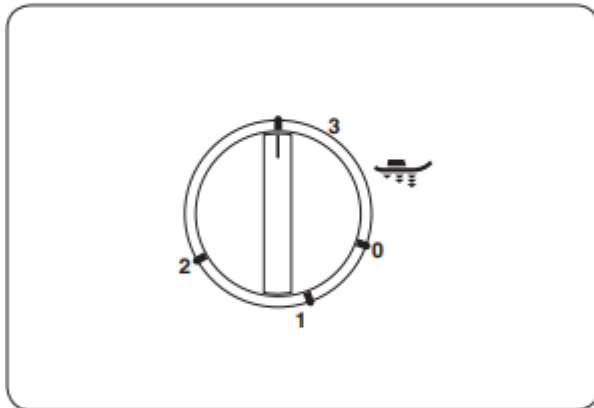
Z uporabo te ročice dvigujete in spuščate tačko. Tačko lahko dvignete približno 0.6 cm višje kot v normalno dvignjeni poziciji, s čimer pridobite še nekaj dodatnega prostora pod tačko.

1. Spuščena pozicija tačke
2. Normalno dvignjena pozicija
3. Dodatno dvignjena pozicija

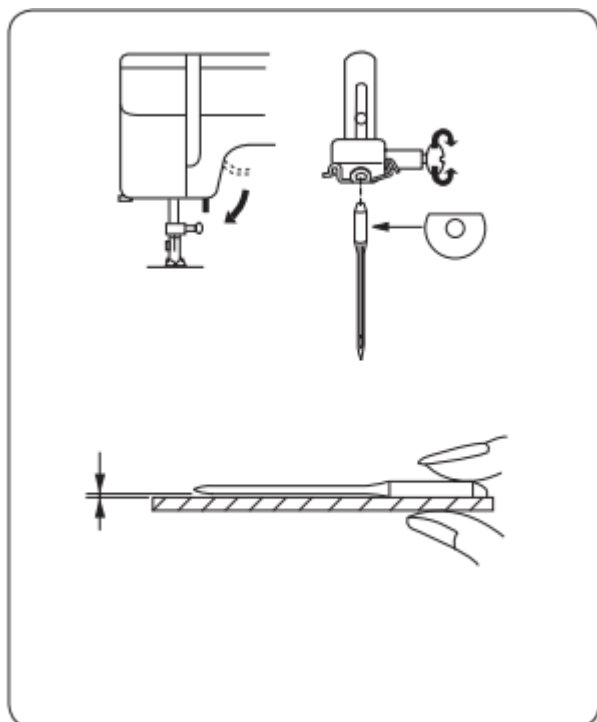
### Gumb za regulacijo pritiska tačke

Za normalno šivanje nastavite pritisk tačke na 3. Pri šivanju aplikacij in pri šivanju del kjer potrebujete lažje manevriranje zmanjšajte pritisk tačke na 2.

Pri zelo elastičnih materialih nastavite pritisk tačke na 1.







## Menjava igle

**POZOR:**

Pred menjavo igel izklopite glavno stikalo.

Z obračanjem pogonskega kolesa proti vam dvignite iglo in nato spustite tačko.

Izklopite glavno stikalo.

Odvijte vijak držala igle in odstranite iglo iz držala igle.

Vstavite novo iglo s ploščato stranjo bata obrnjeno proti zadnji strani stroja. Potisnite jo tako visoko kolikor je možno, nato privijte vijak držala igle da fiksirate iglo.

Tabela za izbiro igle in sukanca

Tekstil		Sukanec	Šivanka
<b>Lahek</b>	triko volna poliester	Svila # 80 - 100 Bombaž # 80 - 100 Sintetični # 80 - 100	# 9/65 - 11/75
<b>Srednji</b>	bombaž volna poliester fini jersy	Svila # 50 Bombaž # 60 - 80 Sintetični # 50 - 80 Bombaž # 50	# 11/75 - 14/90  # 14/90
<b>Težak</b>	denim jersy za obleke	Svila # 50 Bombaž # 40 - 50 Sintetični # 40 - 50 Svila # 30 Bombaž # 50	# 14/90 - 16/100  # 16/100

- Za navadno šivanje uporabljajte iglo 11/75 ali 14/90.

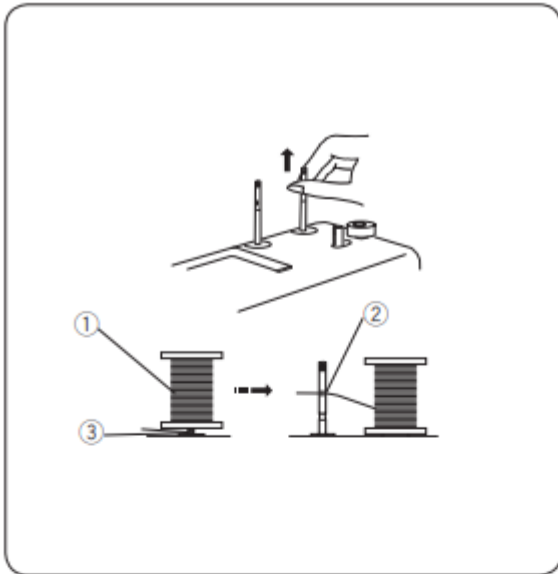
- Kadar šivate lažje materiale uporabljajte lažji sukanec in tanjšo iglo, da ne poškodujete materiala.

- Pri šivanju težjih materialov uporabljajte debelejši sukanec in debelejšo iglo.

- Vedno preverite izbiro igle in sukanca na odvečnem kosu blaga.

- Za normalno šivanje uporabljajte isti sukanec spodaj kot zgoraj.

- Kadar šivate elastične materiale, uporabite iglo za elastične materiale.

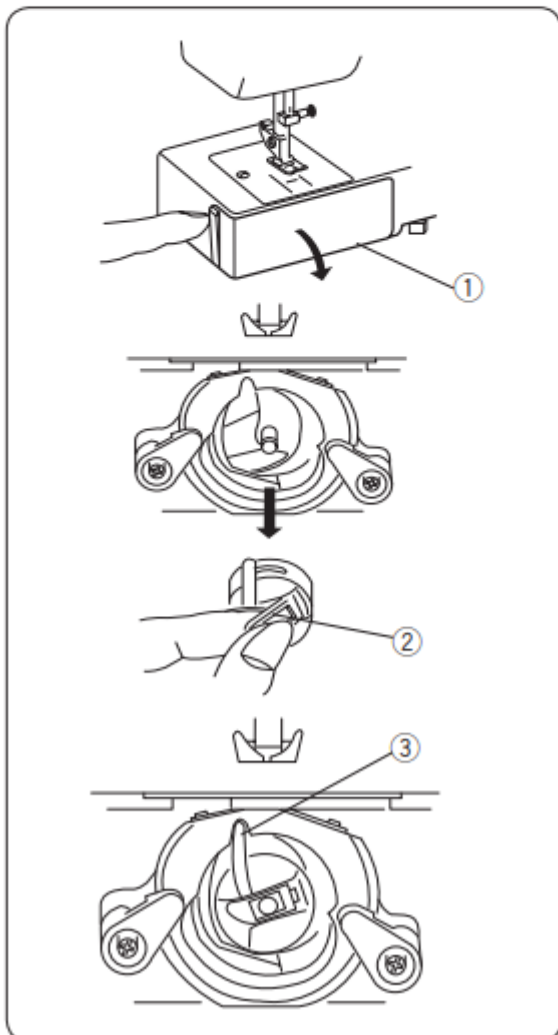


### Namestitev stojala za sukance

Stojali za sukance se uporabljata za držanje navitka sukanca. Če želite uporabljati stojalo sukanca to storite tako, da stojalo povlečete ven in nanj namestite navitek sukanca. Če želite prenehati uporabljati pa potisnite navzdol.

1. Navitek sukanca
2. Luknja
3. Podloga

\*Sukance namestite samo na najvišjo ali najnižjo pozicijo. Drugače lahko pride do slabega odvijanja sukanca in do napak.



### Odstranjevanje in vstavljanje čolnička

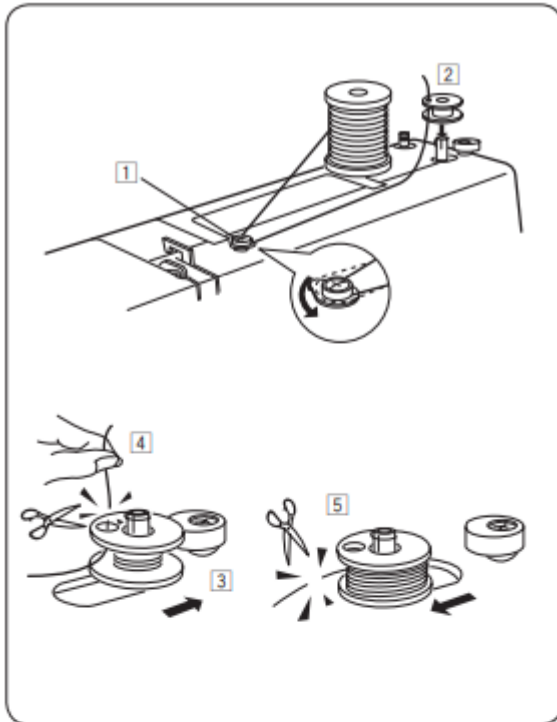
Odprite pokrov lovilca.

Z obračanjem pogonskega kolesa dvignite iglo v najvišjo pozicijo in odstranite čolniček tako da ga primete za jeziček in odstranite iz vložišča.

2. Jeziček

Kadar vstavljate čolniček nazaj v vložišče to storite tako da vstavite čolniček z rogom v vložišče, kot je prikazano na sliki.

3. Rog



## Navijanje vretena

[1] Povlecite sukanec z navitka in ga napeljite okoli vodila za navijanje vretena.

[2] Vstavite sukanec skozi luknjo na vretenu iz notranje strani proti zunanji. Namestite vreteno na navijalec vretena.

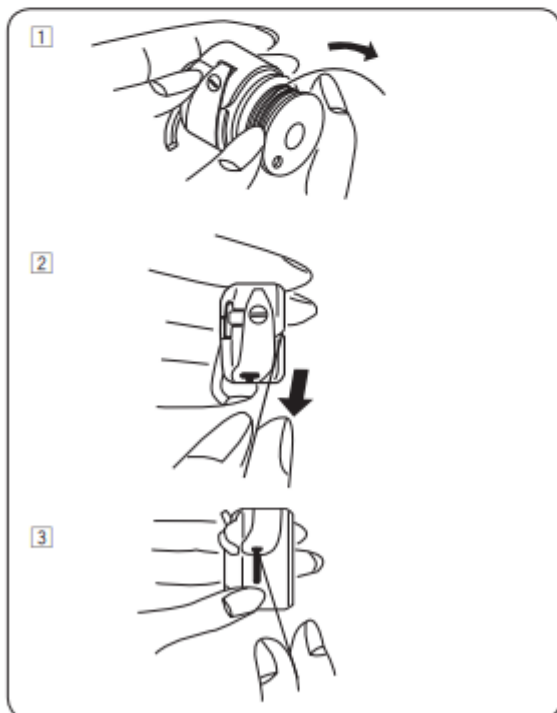
[3] Potisnite navijalec vretena v desno.

[4] Držite prosti konec sukanca in pritisnite na stopalko ter pričnite z navijanjem medtem ko držite prosti konec sukanca. Po nekaj krogih ustavite stroj ter odrežite odvečni konec sukanca.

[5] Ponovno pritisnite na stopalko in navijte vreteno dokler se navijanje ne ustavi. Potisnite navijalec vretena nazaj v prvotno pozicijo in odrežite sukanec.

### OPOMBA:

Potisnite navijalec vretena v levo, ko zaključite z navijanjem.



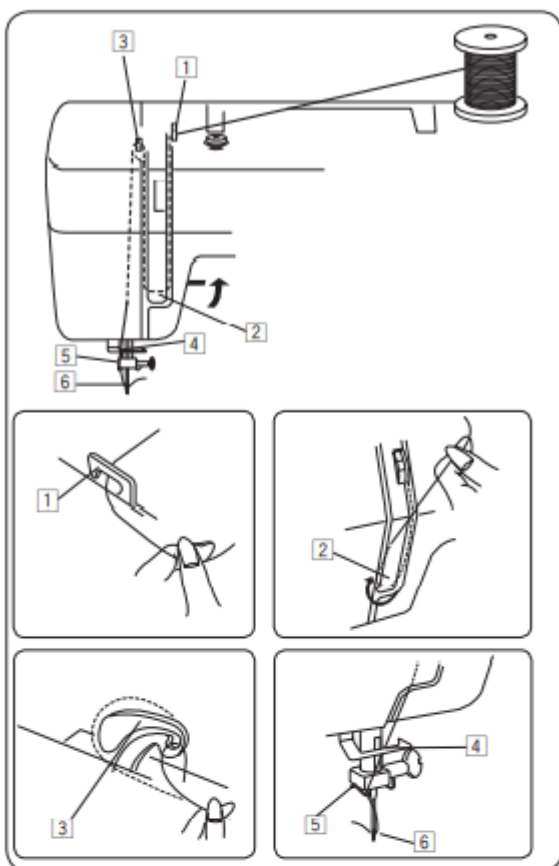
## Napeljevanje sukanca v čolničku

[1] Vstavite navito vreteno v čolniček ter se prepričajte da se sukanec odvijaja v smeri kot je prikazano na sliki.

[2] Povlecite sukanec v zarezo na čolničku.

[3] Napeljite sukanec pod napetostni disk ter skozi luknjo na čolničku.

\*Pustite približno 10cm sukanca.



## Napeljevanje sukanca

Z obračanjem pogonskega kolesa, dvignite napenjalec niti v najvišjo pozicijo.

Dvignite tačko.

Na stroj namestite kolut sukanca, kot je prikazano na sliki.

[1] Napeljite sukanec skozi vodilo, kot je prikazano na sliki.

[2] Z eno roko primite sukanec blizu navitka z drugo pa sukanec napeljite navzdol po kanalu in nato navzgor, medtem ko z drugo roko zategujete sukanec.

[3] Poskrbite da sukanec napeljete skozi natezalec.

[4] Po levem kanalu povlecite sukanec nazaj navzdol.

[5] Napeljite sukanec skozi vodilo na levi strani igelne osi.

[6] Vdenite iglo z zadnje strani naprej.

OPOMBA:

Za lažje vdevanje sukanec skrajšajte z ostrimi škarpami.

## Vdenjevalo sukanca

[1] Z uporabo pogonskega kolesa, dvignite iglo v najvišjo pozicijo in povlecite ročico vdenjevala povsem navzdol. Skozi iglo se bo pojavil kavelj ki bo povlekel sukanec.

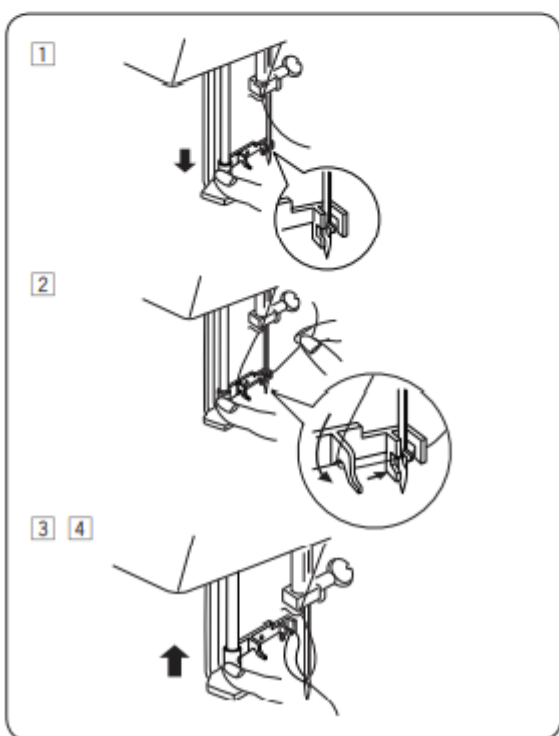
[2] Povlecite sukanec navzdol ter preko vodila sukanca za samodejno vdenjevalo in napeljite sukanec pod kavelj z leve strani proti desni.

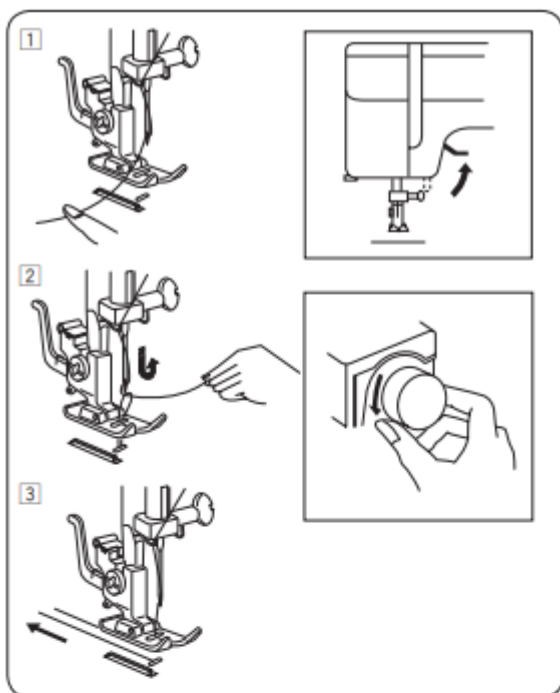
[3] Počasi potisnite ročico vdenjevala navzgor in kavelj bo potegnil sukanec na zadnjo stran igle.

[4] Povlecite zanko sukanca ki je nastala proti zadnji strani stroja.

OPOMBA:

Vdenjevalo igle lahko uporabite z iglam od #11/75 do #16/100.



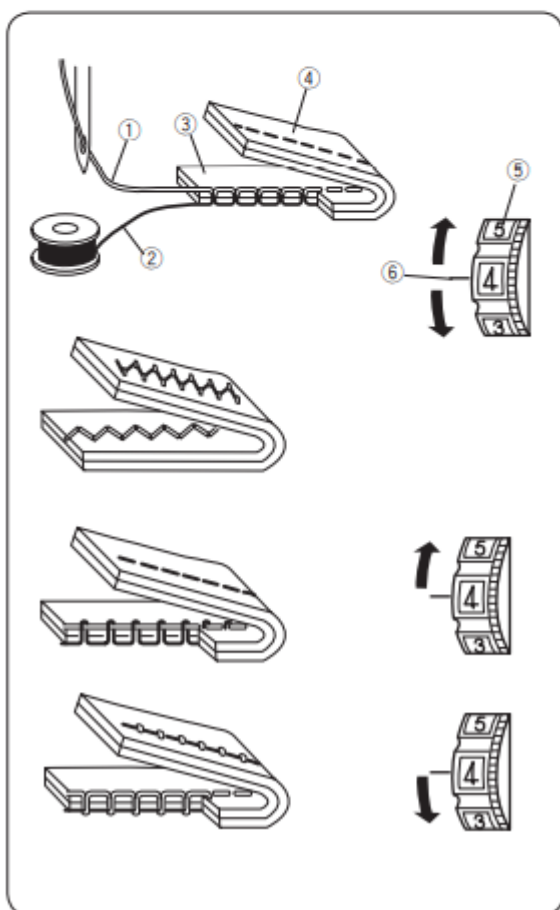


## Dvigovanje spodnjega sukanca

[1] Dvignite tačko in primite igelni sukanec z levo roko.

[2] Z obračanjem pogonskega kolesa spustite iglo v povsem spodnji položaj in nadaljujte z obračanjem dokler se igla ponovno ne dvigne v najvišji položaj. Rahlo povlecite sukanec ki ga držite z levo roko, da dvignete zanko ki je nastala.

[3] Povlecite približno 10cm obeh sukancev proti zadnji strani stroja.



## Napetost sukanca

[1] Pravilna napetost

Napetost sukanca nastavite glede na material ki ga šivate, število plasti in glede na metodo šivanja ki jo želite uporabiti.

Za idealen cikcak šiv se spodnji sukanec ne sme videti na zgornji strani materiala, sukanec igle pa se rahlo vidi na spodnji strani blaga. Oglejte si ilustracije za pravilen izgled. Za doseg tega izgleda, po potrebi nastavite napetost sukanca

1. Igelni sukanec
2. Spodnji sukanec
3. Zgornja stran materiala
4. Spodnja stran materiala
5. Gumb za nastavitve napetosti sukanca
6. Nastavljena vrednost

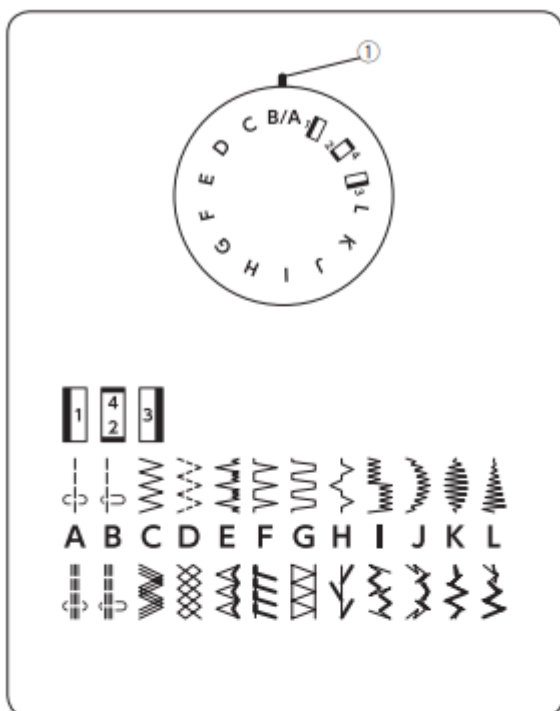
[2] Napetost igelnega sukanca je prevelika

Na zgornji strani materiala se vidi spodnji sukanec. Zmanjšajte vrednost napetosti zgornjega sukanca, da pomanjšate napetost sukanca.

[3] Napetost igelnega sukanca je prešibka

Na spodnji strani materiala se vidi zgornji sukanec. Povečajte vrednost napetosti zgornjega sukanca, da

povečate napetost sukanca.



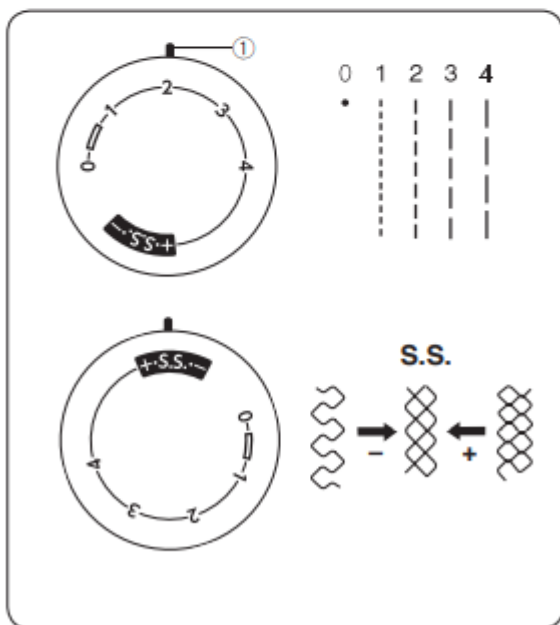
### Gumb za izbiro šiva

Gumb namestite z željenim vzorcem pod označujočo črto, da izberete šiv.

1. Označujoča črta

**POZOR:**

Da preprečite škodo na stroju in blagu, menjajte vzorec samo kadar je igla v povsem zgornji poziciji.



### Gumb za nastavitve dolžine šiva

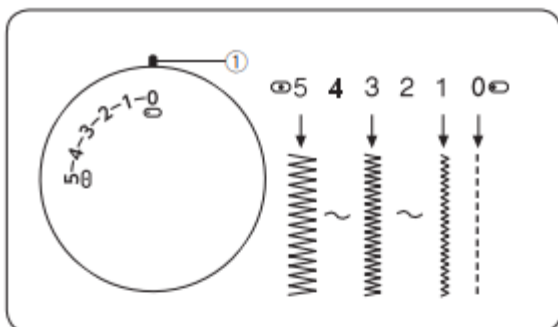
Gumb namestite z željeno dolžino pod označujočo črto. Večja ko je številka, daljši so šivi.

1. Označujoča črta

-Kadar šivate cikcak šiv nastavite vrednost dolžine šiva med 0.5 in 4.

-Kadar želite šivati elastične vzorce, nastavite dolžino šiva na "S.S".

-Če je vzorec šiva neenakomeren, obrnite gumb za dolžino šiva v – da stisnete vzorec skupaj ali + da ga razširite.



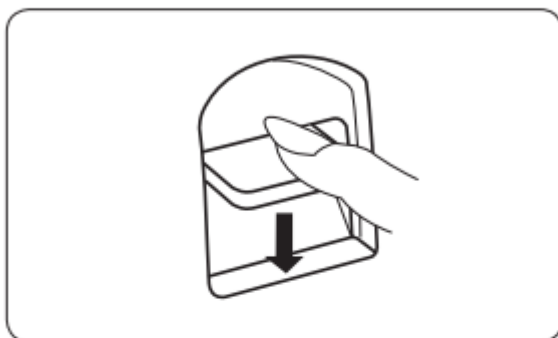
### Gumb za nastavitev širine šiva

Gumb namestite z željeno širino pod označujočo črto. Večja ko je številka, širši so šivi.

1. Označujoča črta

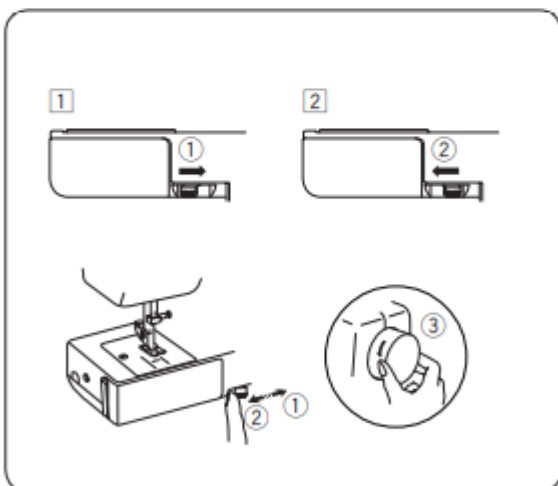
#### OPOMBA:

Kadar spreminjate širino šiva, dvignite iglo v najvišji položaj.



### Gumb za vzratno šivanje

Dokler boste držali gumb za vzratno šivanje pritisnjen, bo stroj šival vzratno.



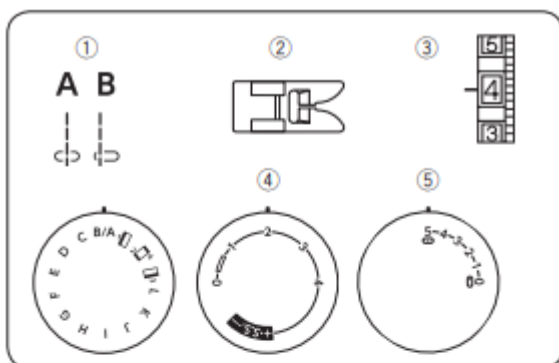
### Dvig ali spust transportnih zobcev

Ročica za dvig / spust transportnih zobcev se nahaja na sprednji strani rokavnika.

[1] Če želite transporterje spustiti to storite tako da ročico potisnete v smeri puščice.

[2] Če želite transporterje dvigniti, potisnite ročico v nasprotno smer puščice in z obračanjem pogonskega kolesa proti sebi dvignite transportne zobce.

Transportni zobci morajo za normalno šivanje biti dvignjeni.

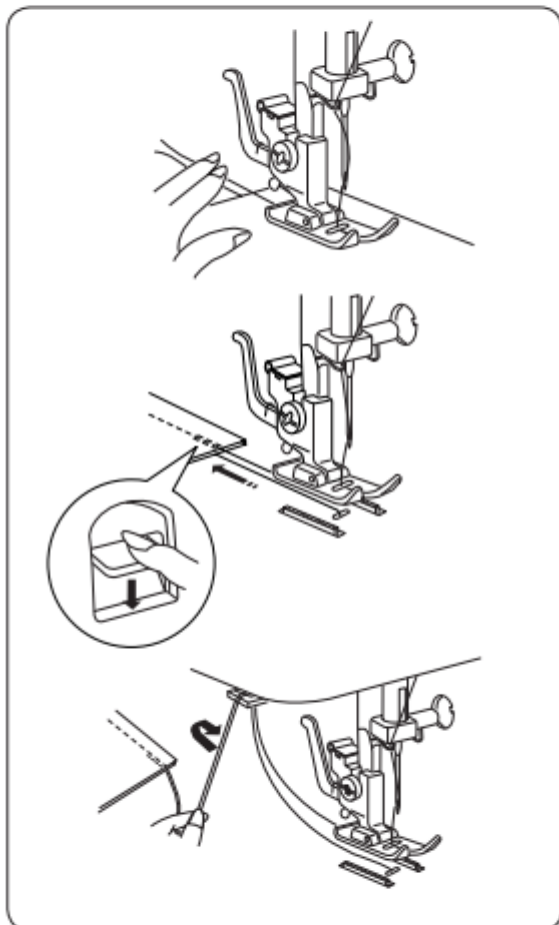


## OSNOVE ŠIVANJA

### Šivanje ravnega šiva

1. Vzorec šiva: A/B
2. Tačka: Cikcak tačka
3. Napetost sukanca: 2-6
- 4 . Dolžina šiva: 1.5-4
5. Širina šiva: 0 ali 5

[1] Dvignite tačko in namestite blago poleg vodila na vbodni plošči. Spustite iglo v točko kjer želite začeti s šivanjem ter povlecite sukanec pod tačko ter proti zadnji strani stroja. Spustite tačko z uporabo ročice za spust tačke. Pričnite s šivanjem s pritiskom s pritiskom na stopalko. Med šivanjem nežno vodite blago ob vodilih na vbodni plošči.

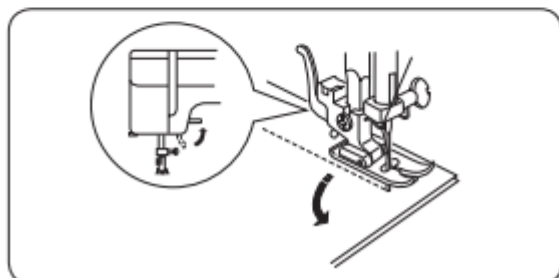


[2] Za zatiranje vbodov pritisnite na tipko za vzratno šivanje in naredite nekaj vzratnih šivov. Dvignite tačko in odstranite blago izpod tačke tako da povlečete material in sukance proti zadnji strani.

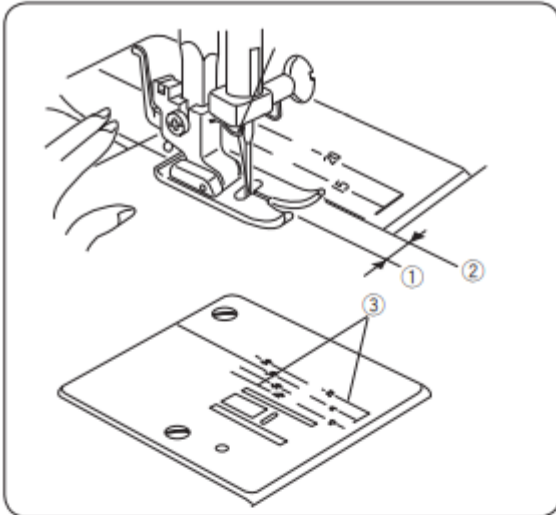
[3] Povlecite in odrežite sukance na nožu na pokrovu stroja. Sukanci so tako primerne dolžine za začetek novega šiva.

### Menjava smeri šivanja

Ustavite stroj in z obračanjem pogonskega kolesa dvignite iglo v najvišjo pozicijo. Dvignite tačko. Obrnite blago okoli igle da spremenite smer šivanja kot želite. Spustite tačko in nadaljujte s šivanjem.





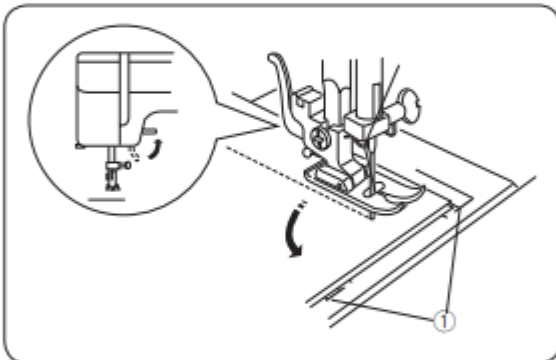


### Linije na vbodni plošči

Številke na vbodni plošči označujejo razdaljo od sredinske pozicije igle v centimetrih in v palcih (inch) do roba blaga. Sprednje številke so v centimetrih, zadnje pa v palcih (inch).

ŠTEVILKE	10	15	20	3/8	4/8	5/8	6/8
RAZDALJA (cm)	1	1.5	2	-	-	-	-
RAZDALJA (inch)	-	-	-	3/8	4/8	5/8	3/4

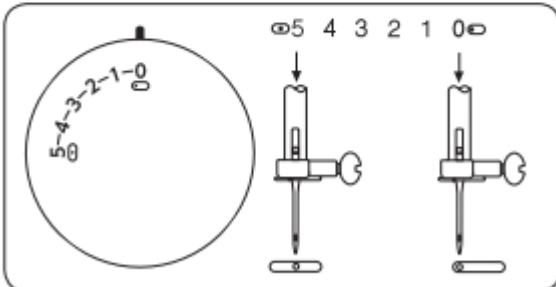
1. Sredinska pozicija igle
2. Vodilne linije
3. Številke



### Obračanje za 90 stopinj

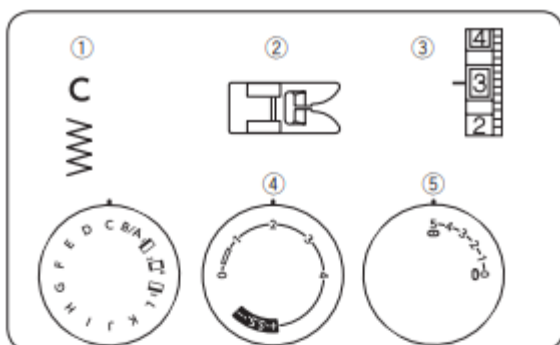
Ko sprednji del blaga doseže kotno linijo prenehajte s šivanjem. Dvignite tačko in z iglo v blagu, blago obrnite za 90 stopinj. Spustite tačko in pričnite s šivanjem v novi smeri

1. Kotna linija



### Spreminjanje pozicije vboda

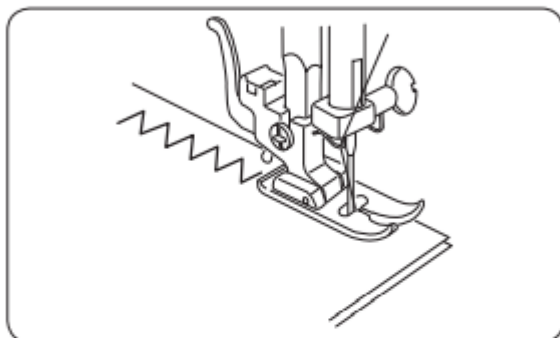
Kadar imate izbran ravni šiv (vzorec A) lahko spreminjate pozicijo vboda igle od sredinske (5) do povsem leve (0).

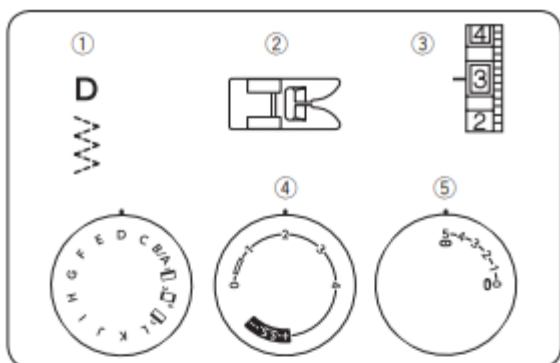


## Šivanje cikcak šiva

- 1. Vzorec šiva: C
- 2. Tačka: Cikcak tačka
- 3. Napetost sukanca: 2-5
- 4 . Dolžina šiva: 0.5-4
- 5. Širina šiva: 5

Enostavni cikcak šiv se pogosto uporablja za robljenje, šivanje gumbov ipd..

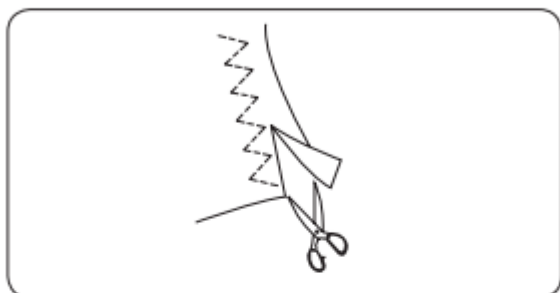




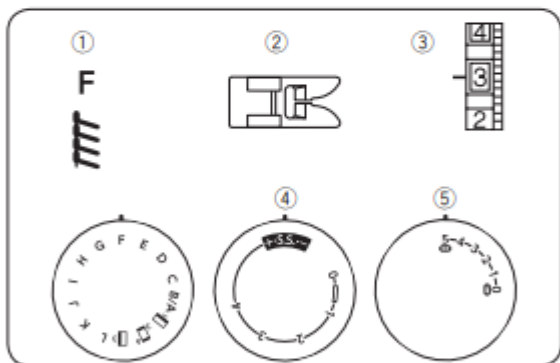
## UPORABNO ŠIVANJE

### Večkratni cikcak šiv

- |                      |              |
|----------------------|--------------|
| 1. Vzorec šiva:      | D            |
| 2. Tačka:            | Cikcak tačka |
| 3. Napetost sukanca: | 1-4          |
| 4. Dolžina šiva:     | 0.5-4        |
| 5. Širina šiva:      | 5            |



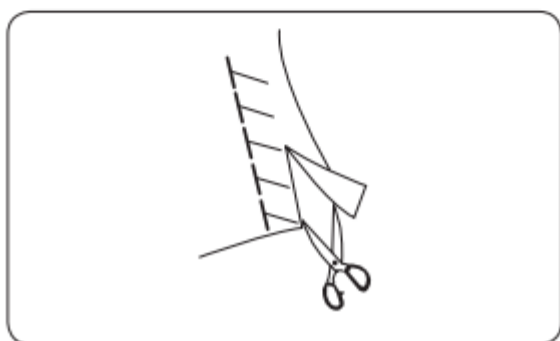
Ta šiv se uporablja za zaključevanje šivov na sintetičnih in drugih tkaninah, ki se rade gubajo. Šiv je idealen za krpanje in popravljanje raztrganin. Položite blago tako, da bo šiv oddaljen od roba 1,5 cm in zašijte. Odrežite ostanek blaga tako da pazite da ne porežete šivov.

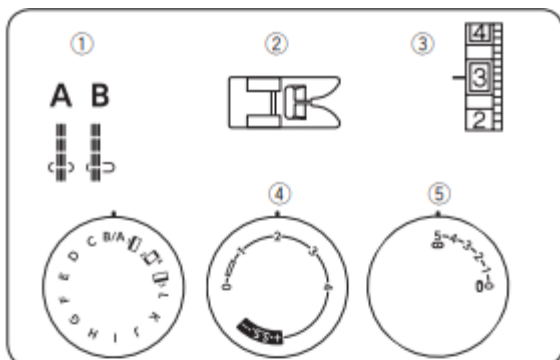


### Šiv za pletenine

- |                      |              |
|----------------------|--------------|
| 1. Vzorec šiva:      | F            |
| 2. Tačka:            | Cikcak tačka |
| 3. Napetost sukanca: | 1-4          |
| 4. Dolžina šiva:     | S.S.         |
| 5. Širina šiva:      | 5            |

Položite blago tako, da bo šiv oddaljen 1,5cm od roba blaga. Ko zaključite s šivanjem odrežite ostanek blaga in pri tem bodite pozorni da ne porežete šivov.

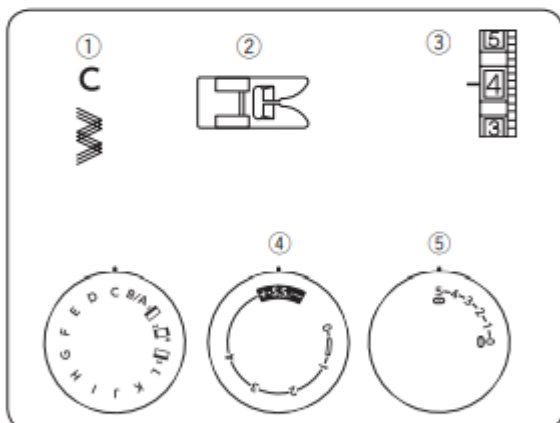
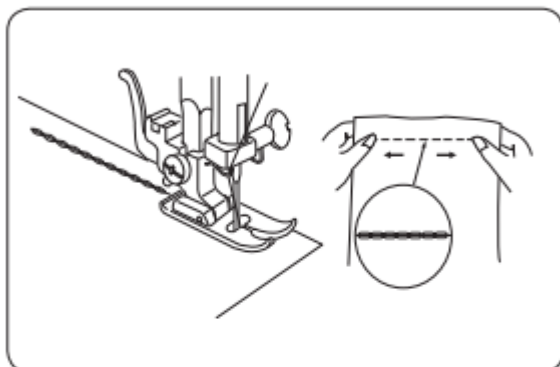




### Trojni elastični ravni šiv

- |                      |              |
|----------------------|--------------|
| 1. Vzorec šiva:      | A/B          |
| 2. Tačka:            | Cikcak tačka |
| 3. Napetost sukanca: | 2-6          |
| 4. Dolžina šiva:     | S.S.         |
| 5. Širina šiva:      | 0 ali 5      |

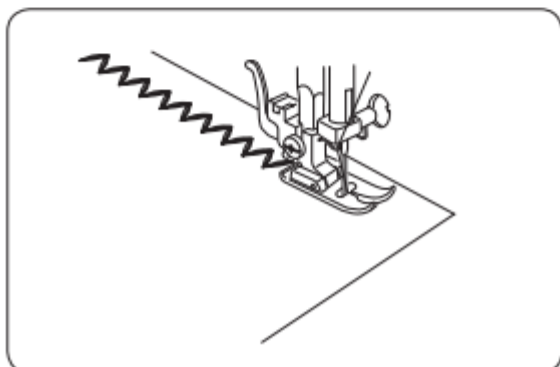
Ta šiv uporabite kadar potrebujete močan in hkrati elastičen raven šiv. Uporabite ga, da ojačate šive okoli mednožja in ramen. Uporabite ga lahko tudi pri sestavljanju elementov ki potrebujejo trpežnost.

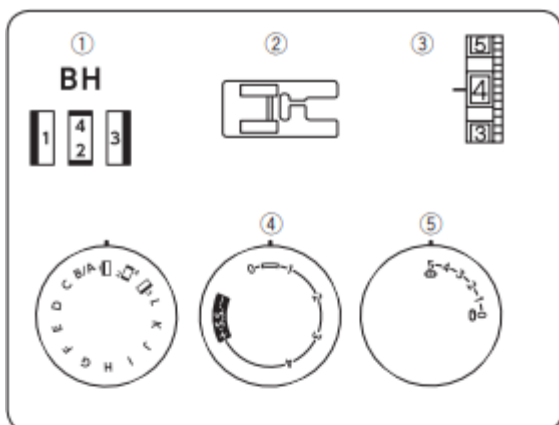


### Ricrac šiv

- |                      |              |
|----------------------|--------------|
| 1. Vzorec šiva:      | C            |
| 2. Tačka:            | Cikcak tačka |
| 3. Napetost sukanca: | 2-6          |
| 4. Dolžina šiva:     | S.S.         |
| 5. Širina šiva:      | 5            |

Ta šiv uporabljajte enako kot cikcak šiv. Ta šiv je bolj elastičen od navadnega cikcak šiva.





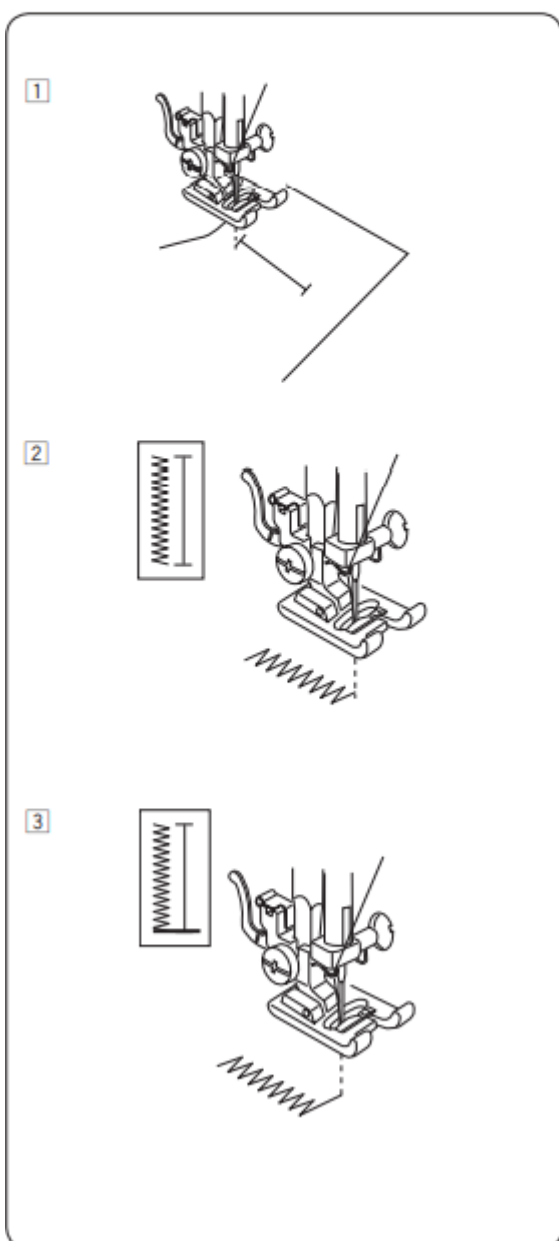
## Gumbnice

- |                      |  |
|----------------------|--|
| 1. Vzorec šiva:      | $1 \rightarrow 2 \rightarrow 4 \rightarrow 3 \rightarrow 2 \rightarrow 4$ (BH) |
| 2. Tačka:            | Tačka za gumbnice  |
| 3. Napetost sukanca: | 1-5  |
| 4. Dolžina šiva:     |  |
| 5. Širina šiva:      | 3-5  |

\*Pred šivanjem na vaš material, opravite testno šivanje gumbnice na odvečni kos blaga.

\*Namestite gumb na blago in zarišite končne pozicije gumbnice.

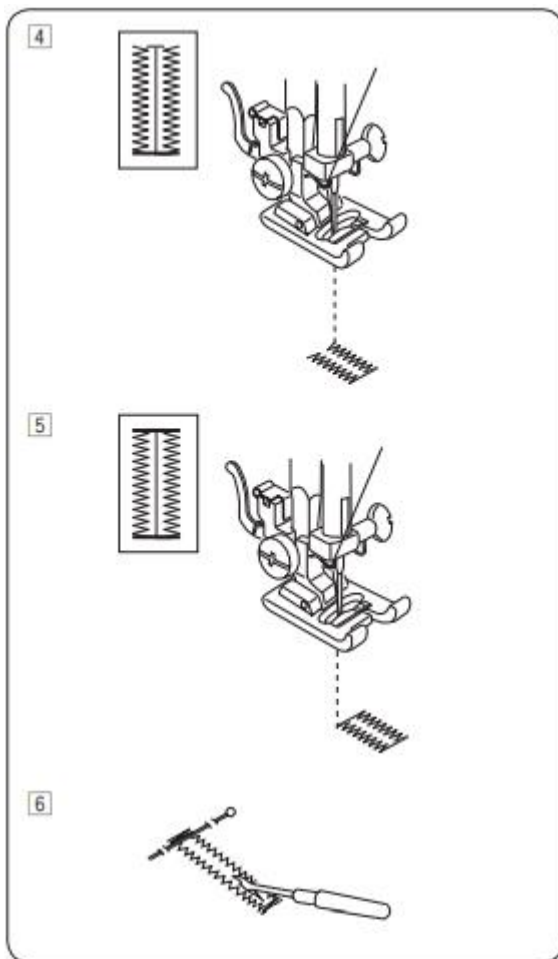
\*Na elastičnih materialih uporabite stabilizator blaga.



[1] Nastavite gumb za izbiranje vzorca na "1". Povlecite oba konca sukanca v levo. Spustite iglo v blago kjer ste označili začetek gumbnice in spustite tačko.

[2] Šivajte po levi strani gumbnice med označenim točkam gumba. Dvignite iglo v najvišjo pozicijo.

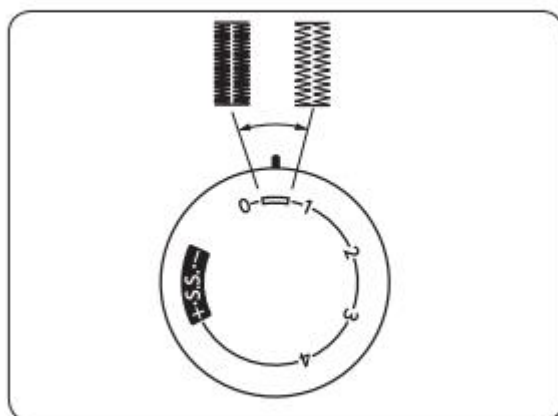
[3] Nastavite gumb za izbiranje vzorca na "2". Naredite 5 šivov in dvignite iglo iz blaga.



[4] Nastavite gumb za izbiranje vzorca na "3". Pošijte po desni strani gumbrnice med označenim točkam gumba. Ustavite stroj ko boste direktno na nasprotni strani šiva z leve strani in dvignite tačko.

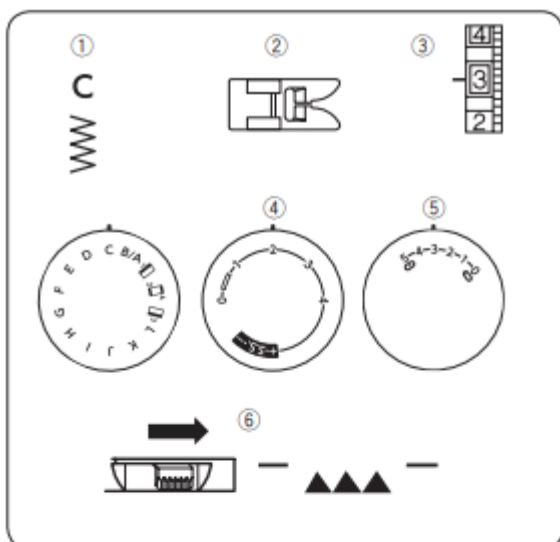
[5] Nastavite gumb za izbiranje vzorca na "0". Naredite 5 šivov in dvignite iglo iz blaga. Nastavite dolžino šiva na "0" in nastavite vzorec šiva na ravni šiv.

[6] Odstranite blago iz stroja in odrežite odvečne sukance. Vstavite buciko kot je označeno na sliki in prerežite odprtino. Poskrbite da ne prerežete šivov.



### Spreminjanje gostote gumbrnice

Gumb za dolžino šiva nastavite bolj na levo za šivanje gostejših šivov, v desno pa za bolj redke šive.

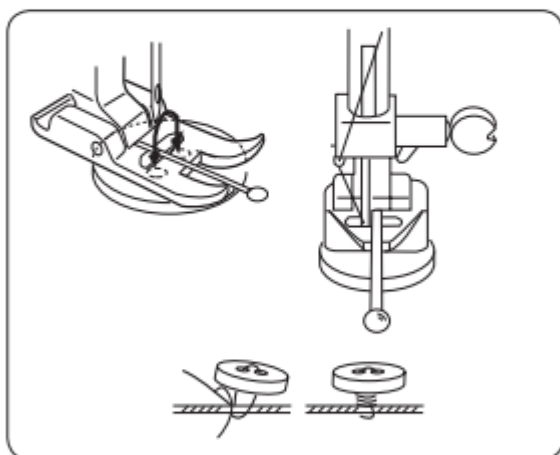


## Šivanje gumbov

- |                      |                        |
|----------------------|------------------------|
| 1. Vzorec šiva:      | C                      |
| 2. Tačka:            | Cikcak tačka           |
| 3. Napetost sukanca: | 3-7                    |
| 4. Dolžina šiva:     | Ni pomembno            |
| 5. Širina šiva:      | Glede na razmak lukenj |

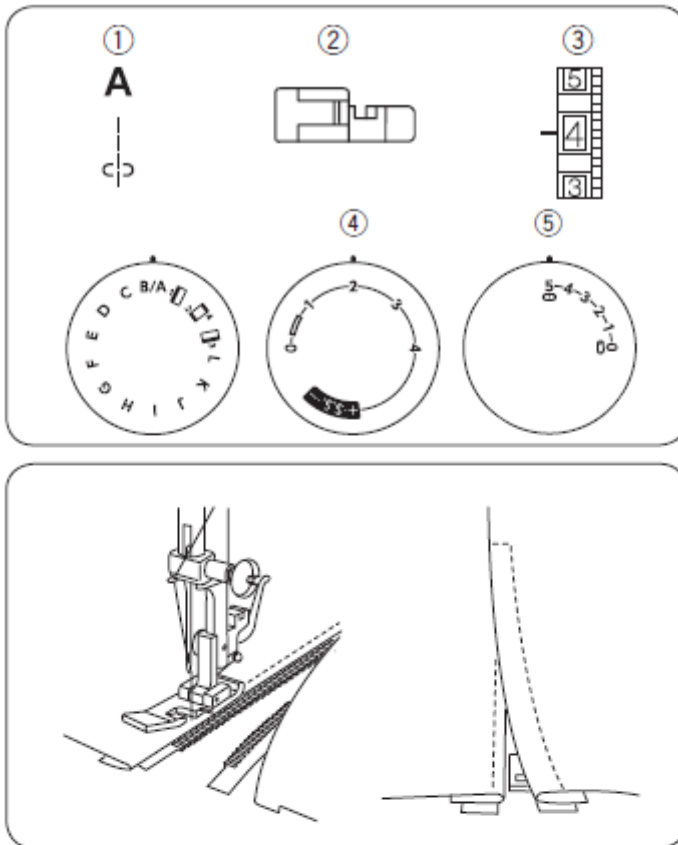
Spustite transporterje.

Luknjice na gumbu naj se ujemajo s horizontalno zarezo na tački. Spustite tačko, da drži gumb na mestu. Obrnite pogonsko kolo tako, da preverite da igla vstopa skozi obe luknjici na gumbu. Če je potrebno, prilagodite širino šiva. Naredite nekaj šivov.



Ko prenehate s šivanjem, prerežite sukanca, vendar pustite 10cm dodatnega sukanca.

Z iglo za ročno šivanje potegnite zgornji sukanec na nasprotno stran blaga in nato zavežite oba sukanca. Ko prenehate s šivanjem gumbov, dvignite transporterje nazaj, za običajno šivanje.



## Šivanje zadrge

- |                      |                 |
|----------------------|-----------------|
| 1. Vzorec šiva:      | A/B             |
| 2. Tačka:            | Tačka za zadrge |
| 3. Napetost sukanca: | 2-6             |
| 4 . Dolžina šiva:    | 1.5-4           |
| 5. Širina šiva:      | 5               |

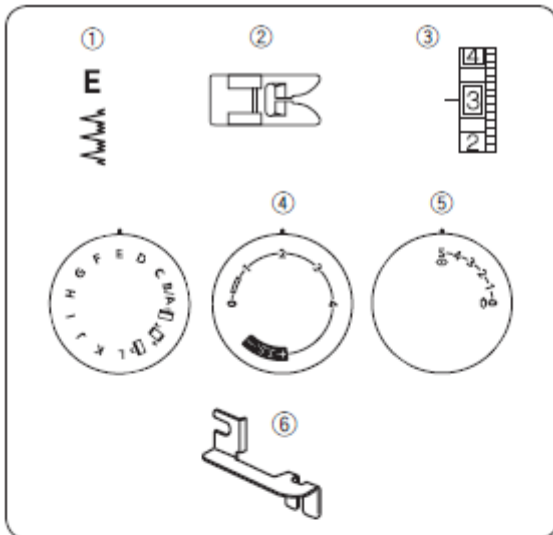
Z buciko ali z šivi z nizko napetostjo pritrdite zadrge na blago ter blago postavite pod tačko.

Povlecite sukanca proti zadnji strani stroja in spustite tačko.

Za šivanje leve strani zadrge, vodite zobce zadrge ob desni strani tačke in zašijte skozi blago in trak zadrge.

Nato obrnite blago in zašijte enako na desni strani zadrge.





## Slepi šiv

- |                        |                 |
|------------------------|-----------------|
| 1. Vzorec šiva:        | E               |
| 2. Tačka:              | Tačke za zadrge |
| 3. Napetost sukanca:   | 1-3             |
| 4. Dolžina šiva:       | 1-3             |
| 5. Širina šiva:        | 5               |
| 6. Vodilo za slepi šiv |                 |

[1] Prepognite rob s spodnjo stranjo blaga navzgor, da tvorite 0.5cm prepogib.

1. Spodnja stran blaga
2. 0.5 cm

- A. Težji materiali
- B. Srednji in lahki materiali

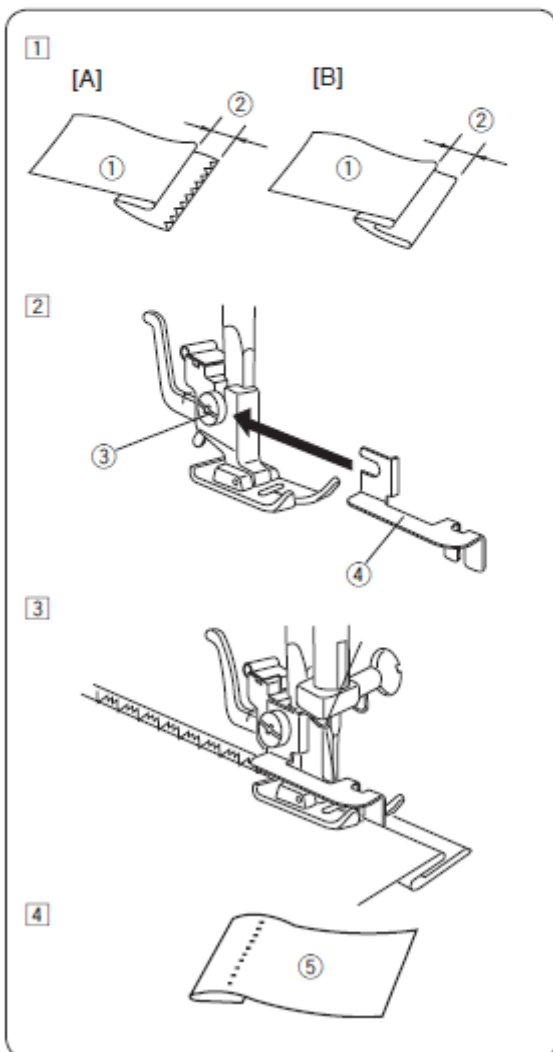
[2] Spustite tačko in rahlo odvijte vijak držala tačke. Namestite vodilo med vijak in držalo tačke. Privijte vijak in poskrbite da je vodilo blaga na sredini razmaka prstov tačke.

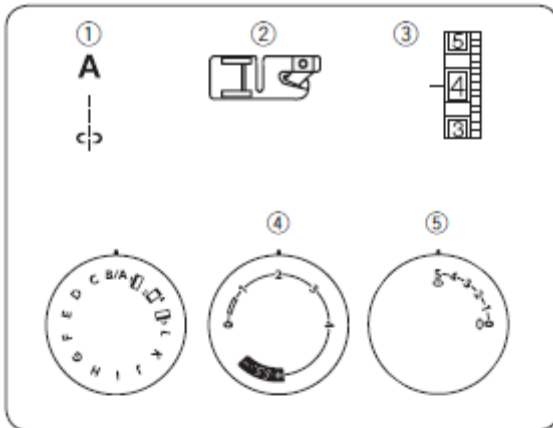
[3] Položite blago tako, da bo prepogib materiala poleg vodila na tački. Spustite tačko in začnite počasi šivati ter voditi blago ob vodilu ter poskrbite da igla prebada rob.

[3] Razprite prepogib.

5. Zgornja stran materiala.

\*Če bo igla prebadala preveč v levo, se bodo šivi videli na zgornji strani materiala.





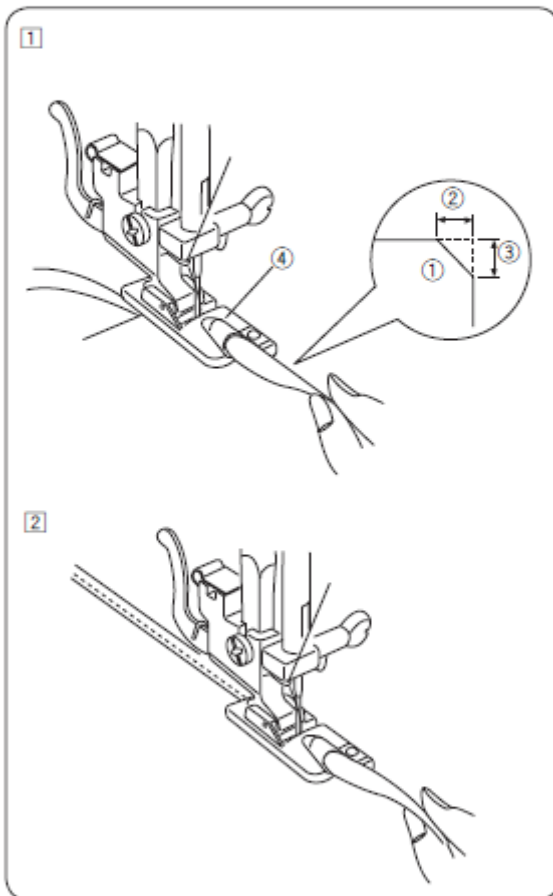
## Roliran rob

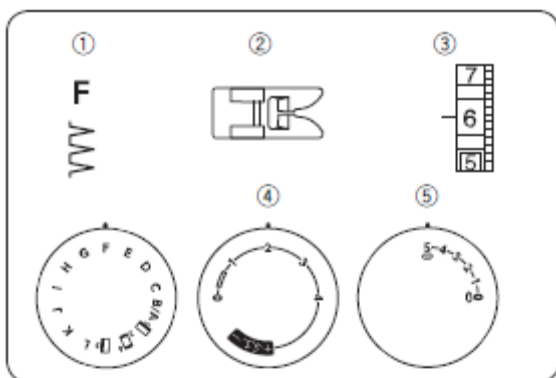
1. Vzorec šiva:	A/B
2. Tačka:	Tačke za robljenje
3. Napetost sukanca:	2-6
4. Dolžina šiva:	2
5. Širina šiva:	5

[1] Da preprečite debelino na kotu odrežite material, kot je prikazano na sliki.

1. Spodnja stran materiala
2. 0.5 cm
3. 0.8 cm
4. Robilec tačke

[2] Poravnajte material tako, da vodite rob blaga skozi robilec tačke na levi. Povlecite oba sukanca proti zadnji strani stroja in pričnite s šivanjem. Vstavite rob blaga v robilec in šivajte medtem ko blago vodite skozi robilec.





## DEKORATIVNO ŠIVANJE

### Školjkasti šiv

1. Vzorec šiva:	F
2. Tačka:	Cikcak tačka
3. Napetost sukanca:	6-8
4. Dolžina šiva:	2-3
5. Širina šiva:	5

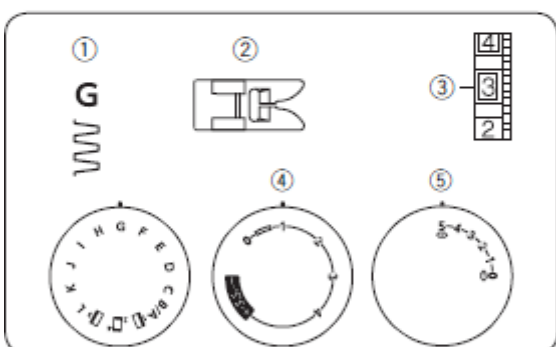
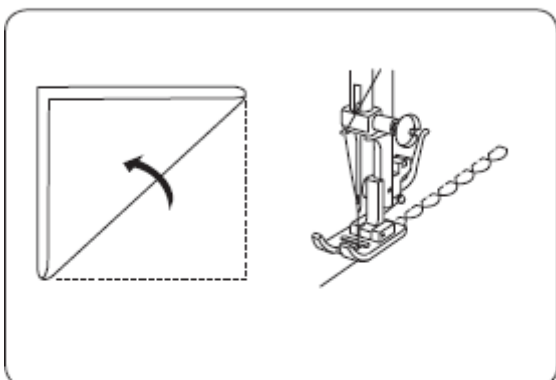
Uporabite lahko tanko blago. Prepognite blago, kot kaže slika in pošijte po prepogibu.

Igla naj šiva točno po prepognjenem robu, da ustvarite školjkast rob.

1. Igla
2. Prepogib

Če boste šivali školjkast šiv v večih vrstah, delajte vsaj 1.5 cm razmaka med vrsticam.

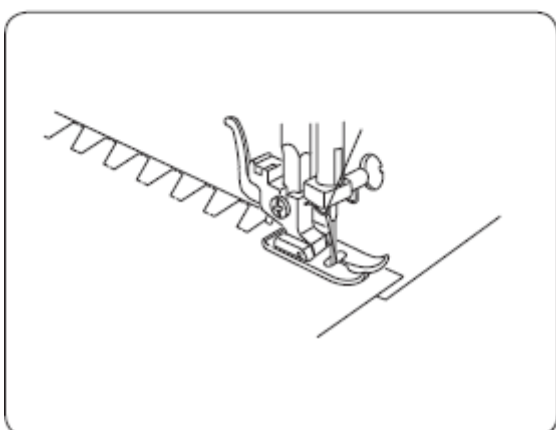
Školjkast šiv lahko šivate tudi na pleteninah ali mehkih svilenih tkaninah

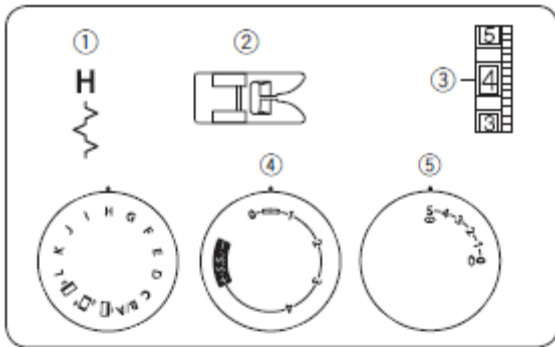


### Kvadratni šiv

1. Vzorec šiva:	G
2. Tačka:	Cikcak tačka
3. Napetost sukanca:	1-4
4. Dolžina šiva:	0.5-2
5. Širina šiva:	5

Uporabite ta šiv za spajanje težjih materialov. Z uporabo tega šiva združite nezarobljene robove težjih materialov.





### Prečni šiv

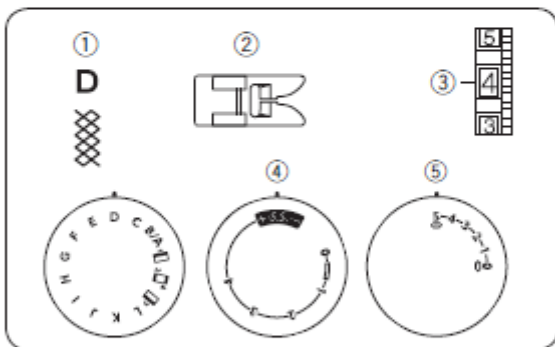
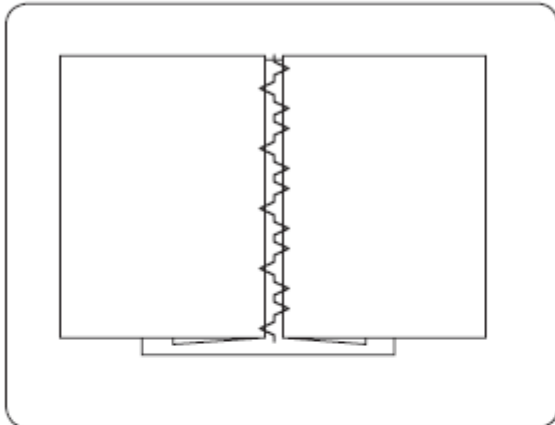
- |                      |              |
|----------------------|--------------|
| 1. Vzorec šiva:      | H            |
| 2. Tačka:            | Cikcak tačka |
| 3. Napetost sukanca: | 3-8          |
| 4. Dolžina šiva:     | 0.5-2        |
| 5. Širina šiva:      | 5            |

Prepognite pod vsakim kosom blaga za 1.5 cm rob in pritisnite.

Z buciko oba robova pripnite na papir ali potegnite narazen za 0.3 do 0.4 cm.

Šivajte počasi ter vodite blago tako, da bo igla jemala prepognjen rob na obeh straneh.

Ko končate s šivanjem, papir odtrgajte stran.



### Naborki

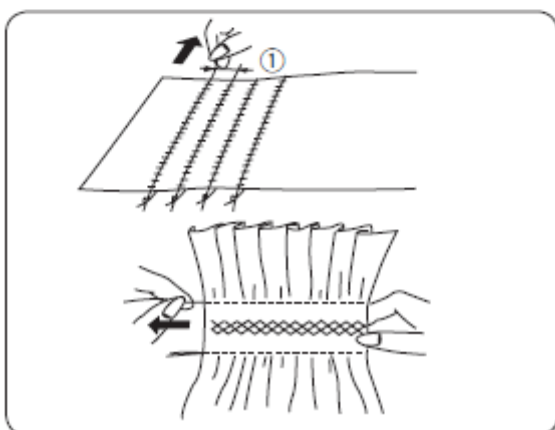
- |                      |              |
|----------------------|--------------|
| 1. Vzorec šiva:      | D            |
| 2. Tačka:            | Cikcak tačka |
| 3. Napetost sukanca: | 1-4          |
| 4. Dolžina šiva:     | S.S.         |
| 5. Širina šiva:      | 5            |

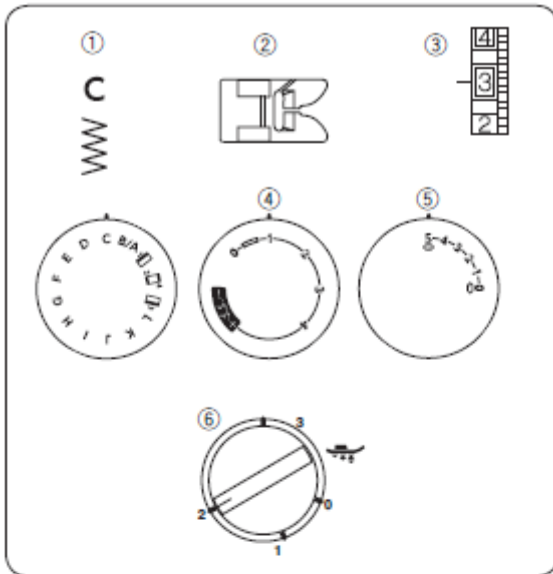
Z dolžino šiva na 4 in z 1cm razmaka med šivi naredite vzporedne vrste šivov po področju kjer želite šivati naborke.

Na eni strani materiala sukanca zavežite. Na drugi strani pa sukanca potegnite tako da se material enakomerno nabere, nato sukance zavežite.

Med vrstam ravnih šivov naredite dekorativni naborni šiv.

Odstranite vrste ravnih šivov.





## Aplikacije

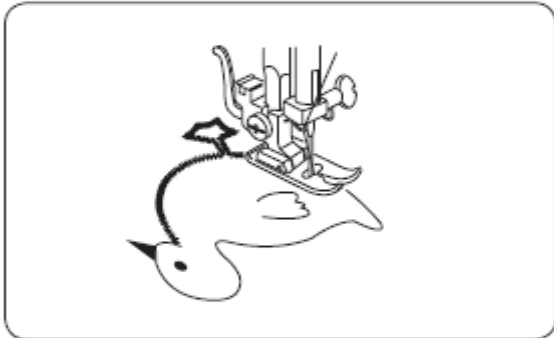
1. Vzorec šiva:	C
2. Tačka:	Aplikacijska tačka
3. Napetost sukanca:	1-4
4. Dolžina šiva:	0.5.-1
5. Širina šiva:	5
6. Pritisk tačke:	2

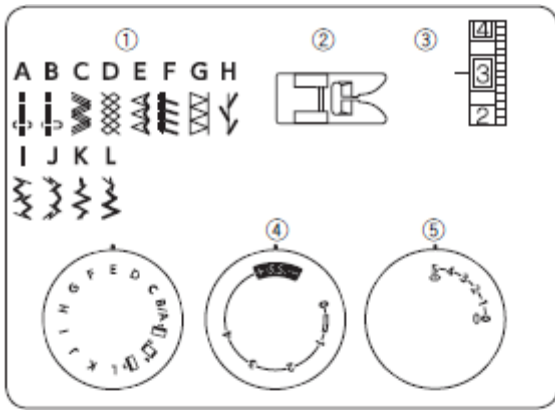
Položite aplikacijo na blago in jo pripnite z bucikami ali pa jo z lepilom spojite z blagom.

Iglo spustite ob robu aplikacije.

Šivajte medtem ko vodite blago tako, da igla šiva po zunanjem robu aplikacije in da prebada aplikacijo in material.

Pri obračanju okoli roba (90 stopinj) spustite iglo v material, dvignite tačko ter obrnite material okoli igle.





### Elastični vzorci

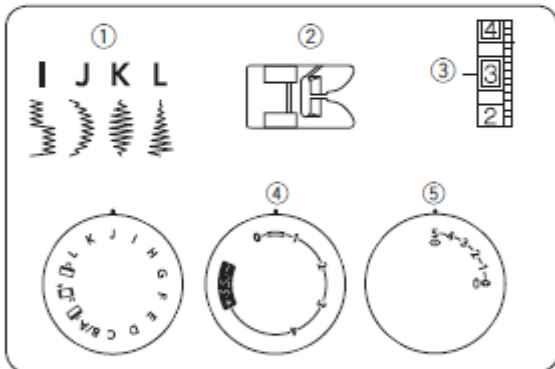
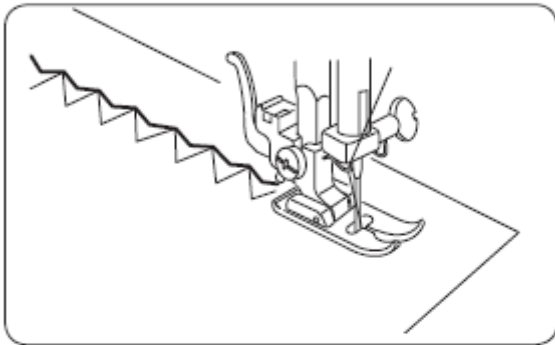
- |                      |              |
|----------------------|--------------|
| 1. Vzorec šiva:      | A-L          |
| 2. Tačka:            | Cikcak tačka |
| 3. Napetost sukanca: | 1-4          |
| 4. Dolžina šiva:     | S.S.         |
| 5. Širina šiva:      | 5            |

Če vzvratno in navadno podajanje materiala postane neenakomerno, to popravite s spreminjanjem dolžine šiva. In sicer:

Če so vzorci nabrani skupaj, obrnite gumb za nastavitve dolžine šiva proti "+".

Če so vzorci razpotegnjeni, obrnite gumb za nastavitve dolžine šiva proti "-".

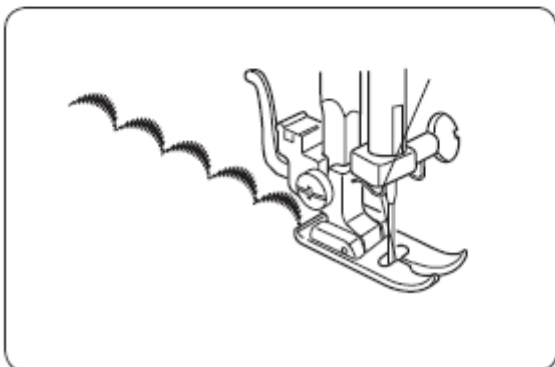
(glej stran 13)

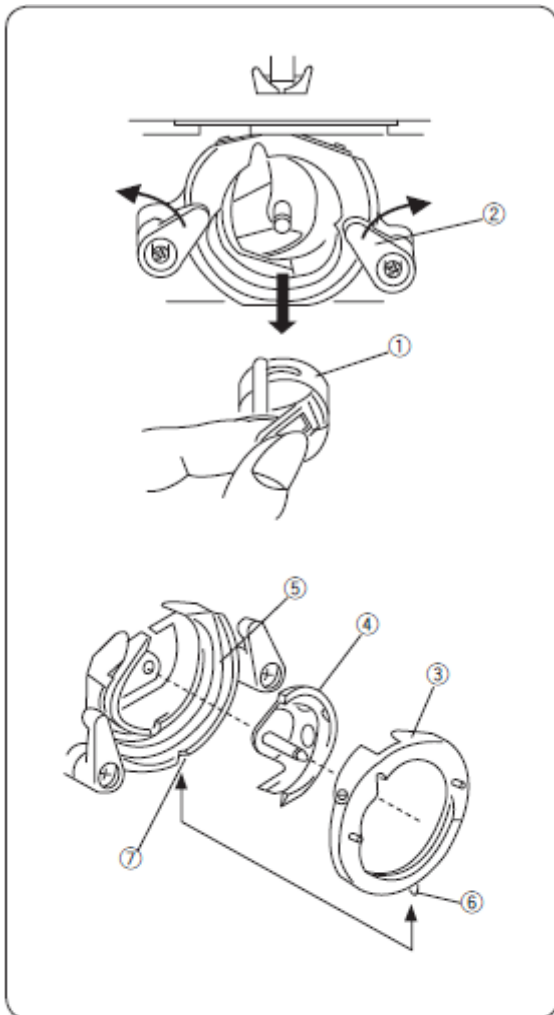


### Satenasti dekorativni vzorci

- |                      |                    |
|----------------------|--------------------|
| 1. Vzorec šiva:      | I-L                |
| 2. Tačka:            | Aplikacijska tačka |
| 3. Napetost sukanca: | 1-4                |
| 4. Dolžina šiva:     | 0.5 – 1            |
| 5. Širina šiva:      | 5                  |

Za dekorativen videz materiala uporabljajte te vzorce v kombinaciji z aplikacijskim papirjem.





## VZDRŽEVANJE STROJA

### Čiščenje vložišča čolnička

POZOR:

Kadar posegate v področje lovilca, vedno izklopite stroj od napajanja.

### Razstavljanje področja lovilca

Dvignite iglo v najvišjo pozicijo in odprite področje vložišča čolnička.

Primite čolniček za jeziček in ga odstranite iz vložišča.

Pomaknite držalo vložišča in odstranite obroč ki drži lovilec.

Odstranite lovilec.

\*Očistite vložišče čolnička s krtačko in suho krpo.

1. Čolniček
2. Držalo obroča lovilca
3. Obroč lovilca
4. Lovilec
5. Vložišče lovilca

### Sestavljanje področja lovilca

Lovilec primite za bat ki je na sredini lovilca in ga namestite v vložišče tako da se usede na mesto.

Vstavite obroč z zatičem v zarezo za zatič na obroču in ga pritrdite z držalom obroča lovilca.

Vstavite čolniček v vložišče čolnička.

6. Zatič na obroču
7. Zareza na obroču

### Čiščenje transportnih zobcev

POZOR:

Pred čiščenjem transportnih zobcev obvezno odklopite stroj od napajanja.

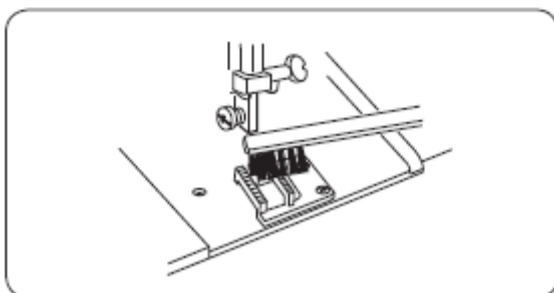
Odstranite iglo in tačko.

Odvijte vijaka ki držita vbodno ploščo in odstranite vbodno ploščo.

1. Vijak

Z krtačko očistite morebitno nabrano umazanijo ali material med transportnimi zobci.

Ponovno namestite vbodno ploščo.



## Odpravljanje napak

Napaka	Vzrok	Referenca
Igelni sukanec se trga.	<ol style="list-style-type: none"> <li>1. Igelni sukanec ni pravilno napeljan.</li> <li>2. Napetost igelnega sukanca je premočna.</li> <li>3. Igla je kriva ali topa.</li> <li>4. Igla ni pravilno vstavljena.</li> <li>5. Igelni sukanec in sukanec lovilca nista pod tačko na začetku šivanja.</li> <li>6. Material ni potegnjen proti zadnji strani stroja, ko zaključite s šivanjem.</li> <li>7. Sukanec je ali predebel ali pretanek za izbrano iglo.</li> </ol>	<p>Stran 11 Stran 12 Stran 8 Stran 8 Stran 12 Stran 15 Stran 8</p>
Spodnji sukanec se trga.	<ol style="list-style-type: none"> <li>1. Vreteno ni pravilno vstavljeno v čolniček in v vložišče čolnička.</li> <li>2. Umazanija ali material se je nabral v področju lovilca.</li> <li>3. Vreteno je poškodovano in se ne odvija enakomerno.</li> </ol>	<p>Stran 10  Stran 30 Zamenjajte vreteno.</p>
Stroj lomi igle.	<ol style="list-style-type: none"> <li>1. Igla ni pravilno vstavljena.</li> <li>2. Igla je kriva ali topa</li> <li>3. Vijak držala igle ni privit.</li> <li>4. Napetost igelnega sukanca je premočna.</li> <li>5. Material ni potegnjen proti zadnji strani stroja, ko zaključite s šivanjem.</li> <li>6. Igla je pretenka za material, ki ga šivate.</li> </ol>	<p>Stran 8 Stran 8 Stran 8 Stran 12 Stran 15  Stran 8</p>
Stroj spušča šive.	<ol style="list-style-type: none"> <li>1. Igla ni pravilno vstavljena.</li> <li>2. Igla je kriva ali topa.</li> <li>3. Igla in/ali sukanec nista primerna za delo ki ga šivate.</li> <li>4. Na elastičnih materialih ne uporabljate igle za elastične materiale.</li> <li>5. Igelni sukanec ni pravilno napeljan.</li> <li>6. Uporabljate napačno iglo.</li> </ol>	<p>Stran 8 Stran 8 Stran 8 Stran 8  Stran 11 Zamenjajte iglo</p>
Šivi so nabrani.	<ol style="list-style-type: none"> <li>1. Napetost igelnega sukanca je premočna.</li> <li>2. Igelni sukanec ni pravilno napeljan.</li> <li>3. Igla je predebela za izbran material.</li> <li>4. Dolžina šivov je predolga za material.</li> </ol>	<p>Stran 12 Stran 11 Stran 8 Zmanjšajte dolžino šiva</p>
Stroj ne podaja blaga enakomerno.	<ol style="list-style-type: none"> <li>1. Med transportnimi zobci se je nabrala umazanija.</li> <li>2. Dolžina šivov je premajhna.</li> <li>3. Transportni zobci niso dvignjeni po tem ko ste šivali s spuščenimi transportnimi zobci.</li> </ol>	<p>Stran 30 Podaljšajte dolžino šiva Stran 14</p>
Stroj ne dela.	<ol style="list-style-type: none"> <li>1. Stroj ni vklopljen.</li> <li>2. Sukanec je ujet v področju lovilca.</li> <li>3. Navijalec vretena ni v originalni poziciji.</li> </ol>	<p>Stran 5 Stran 30 Stran 10</p>
Stroj glasno deluje.	<ol style="list-style-type: none"> <li>1. Sukanec je ujet v področju lovilca.</li> <li>2. Umazanija in blago se je nabralo v področju lovilca.</li> </ol>	<p>Stran 30 Stran 30</p>