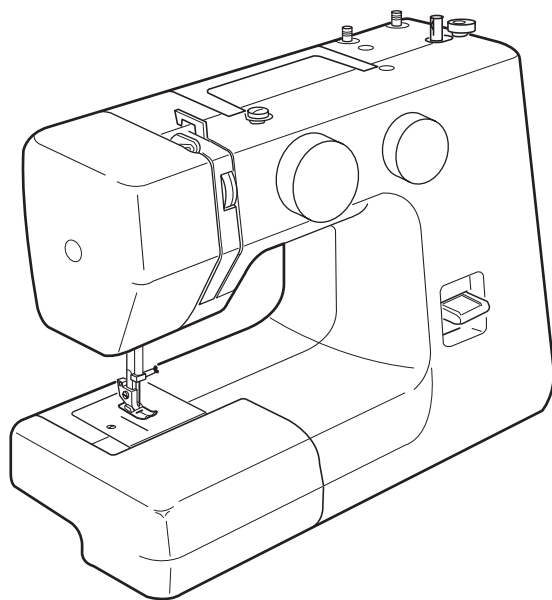


# NAVODILA ZA UPORABO

**JANOME JUNO E1015**

**JANOME JUNO J15**



## POMEMBNA VARNOSTNA NAVODILA

Ob uporabi električnih strojev je vedno potrebno slediti osnovnim varnostnim ukrepom ter prav tako: prebrati vsa varnostna navodila pred uporabo tega stroja

### PREVIDNO

Za zmanjšanje nevarnosti električnega udara:

1. Električnega stroja nikoli ne puščajte prižganega brez nadzora. Vedno izklopite stroj iz električnega omrežja, takoj ko ga prenehate uporabljati in pred vsakim čiščenjem.
2. Prav tako ga vedno izklopite preden boste menjali žarnico na stroju. Žarnico vedno zamenjajte z žarnico istega tipa (15 W)

### OPOZORILO

Za zmanjšanje nevarnosti opeklin, požara, električnega udara ali telesnih poškodb:

1. Stoj ni igrača! Posebna pozornost je potrebna kadar boste stroj uporabljali v bližini otrok ali ga bodo uporabljali otroci.
2. Stroj uporabljajte samo za predvideno uporabo, kot je opisana v tem priročniku. Uporabljajte samo pribor, ki ga priporoča proizvajalec in je naveden v tem priročniku.
3. Nikoli ne uporabljajte šivalnega stroja, če ima poškodovan električni kabel ali vtikač, če ne deluje pravilno, če je padel na tla ali je poškodovan ali če je padel v vodo. V tem primeru šivalni stroj takoj vrnite najbližjemu pooblaščenemu prodajalcu ali serviserju na pregled, popravilo, električne ali mehanske nastavitve.
4. Ne uporabljajte stroja, ko ima blokirane odprtine za dovod zraka. Na odprtinah za dovod zraka in pedalu naj se ne nabira prah, ostanki tkanine in ostanki preje.
5. Nikoli ne spuščajte ali vstavljajte kakršnihkoli predmetov v odprtine stroja.
6. Ne uporabljajte ga na prostem.
7. Ne uporabljajte ga v prostoru, kjer je bil uporabljen aerosol (sprej) ali kjer je bil uporabljen kisik.
8. Za izklop stroja vsa stikala prestavite v "Off" ("O") pozicijo, šele nato izvlecite kabel iz vtičnice.
9. Ob izklopu ne vlecite za kabel, temveč primite za vtikač.
10. Prste držite stran od vseh gibljivih delov stroja. Še posebej bodite pozorni na območje delovanja igel šivalnega stroja.
11. Vedno uporabljajte ustrezno vbodno ploščo. Napačna vbodna plošča lahko povzroči lomljenje igel.
12. Ne uporabljajte skrivljenih igel.
13. Blaga med šivanjem ne vlecite ali potiskajte, ker s tem lahko zlomite iglo.
14. Vedno izklopite ("O") šivalni stroj, ko boste spreminjali nastavitve na območju igle, kot npr.: vdevanje niti, menjava igle, čiščenje čolnička, menjava tačke in podobno.
15. Ob odstranjevanju pokrova stroja, mazanju stroja ali spreminjanju katerihkoli nastavitvev omenjenih v tem priročniku, vedno izklopite stroj iz električnega omrežja.

### POMEMBNO:

Za šivalne stroje je potrebno uporabljati le kvalitetne sukance, kajti stroji so tehnološko izredno dovršeni in delujejo na višjih obratih.

**Najdebelejši sukanec, ki ga lahko uporabljate, naj bo debeline #80.**

V primeru uporabe debelejših sukancev (< #80), reklamacij ne upoštevamo!

Debelina šivalnega blaga ne sme biti debelejša od višine šivalne tačke pri osnovnem dvigu. Stroj ni primeren za šivanje pravega usnja.

## SHRANITE TA VARNOSTNA NAVODILA



Ob prenehanju uporabe je potrebno ta proizvod varno reciklirati v skladu z veljavno zakonodajo, ki se nanaša na električne/elektronske proizvode. Če ste v dvomih, kontaktirajte prodajalca za navodila. (Velja za Evropsko unijo)

## POGLAVJE I. - OSNOVNI DELI STROJA

### Imena delov

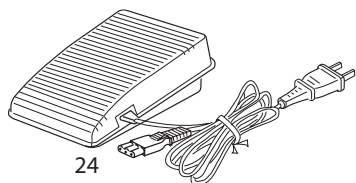
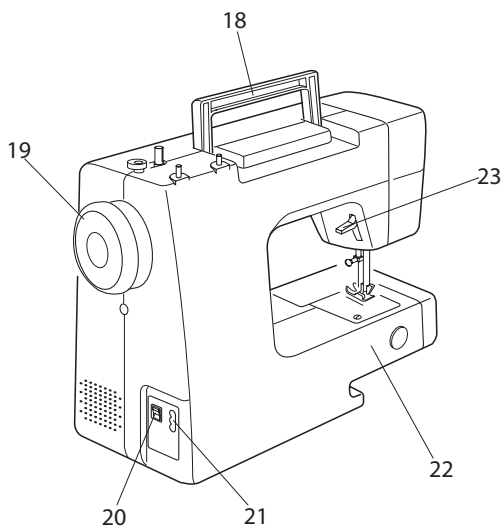
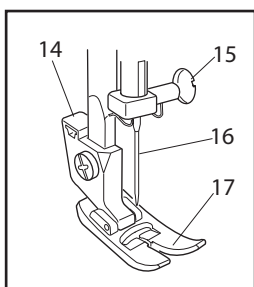
1. Gumb za vzvratno šivanje
2. Gumb za izbiro vrste šiva
3. Gumb za izbiro dolžine šiva
4. Distančnik navijalca vretena
5. Navijalec vretena
6. Stojali sukanca
7. Napenjalnik za navijanje sukanca
8. Vodilo sukanca
9. Napenjalec sukanca
10. Gumb za napetost sukanca
11. Pokrov glave stroja
12. Vbodna plošča
13. Podaljšana miza
14. Držalo tačke
15. Vijak za iglo
16. Iгла
17. Tačka
18. Ročaj za prenašanje stroja
19. Pogonsko kolo
20. Gumb za vklop/izklop stroja
21. Vtičnica za stopalko
22. Rokavnik
23. Ročka za dvig tačke
24. Stopalka

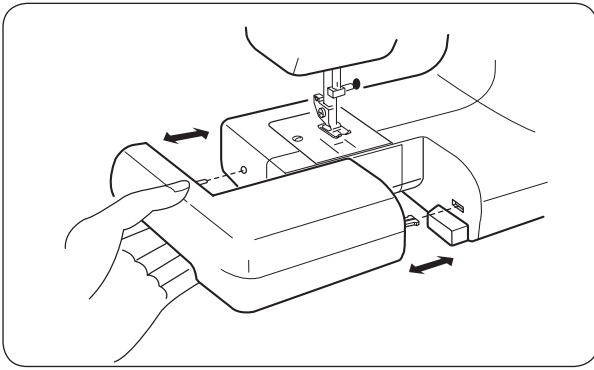
### OPOMBA:

Pri prenašanju stroja z eno roko držite ročko za prenašanje z drugo roko pa spodnji del stroja.

### OPOMBA:

Zasnova in specifikacija stroja se lahko spremenijo brez predhodnjega opozorila.



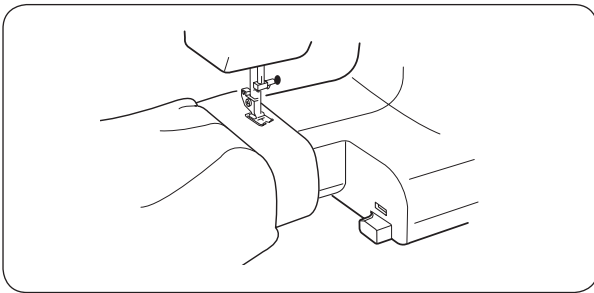


### Podaljšana miza

Podaljšana miza vam zagotavlja večjo delovno površino in jo je preprosto odstraniti s čimer je stroj pripravljen za šivanje rokavov.

### Odstranjevanje mize

Potegnite mizo vstran od stroja.

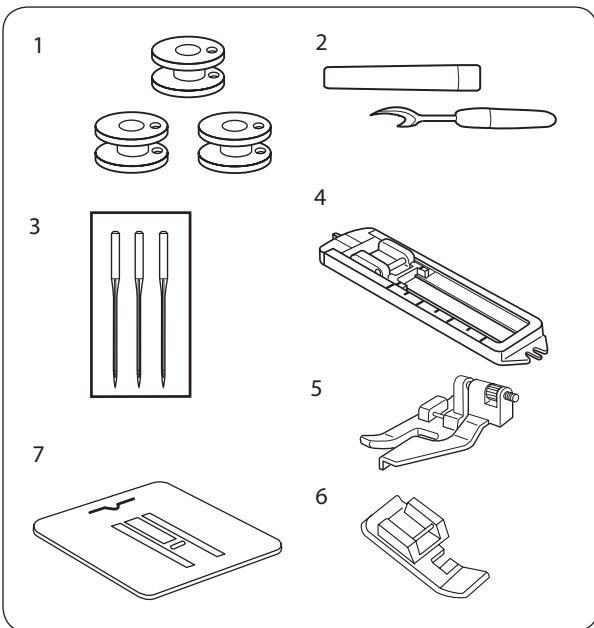


### Šivanje rokavov

Izogibajte se gubanju materiala okoli igle, ko zatrjujete šiv.

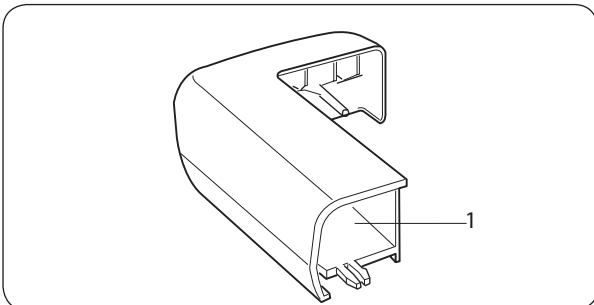
Za šivanje rokavov, pasov, hlačnic ali katerihkoli krožnih delov oblačil.

Za krpanje nogavic ali kolenskih delov, komolcev ali delov otroških oblačil.



### Standardni pribor

1. Vretena
2. Nožek za paranje (gumbnic)
3. Set igel
4. Drsna tačka za šivanje gumbnic
5. Tačka za skriti šiv za robljenje
6. Tačka za zadrge
7. Plošča za krpanke



### Predal za pribor

Šivalni pribor je priročno spravljeno v predalčku v podaljšani mizi.

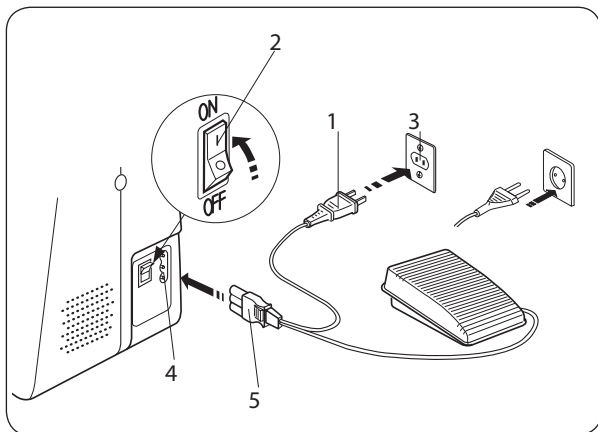
1. Predal za pribor

## POGLAVJE II. - PRIPRAVA NA ŠIVANJE

### Priključitev stroja na električno omrežje

1. Glavno stikalo prestavite na 0 (izklop)
2. Vstavite vtikač stroja v vtičnico stroja.
3. Vstavite vtikač v vtičnico električnega omrežja
4. Vključite stikalo za vklop/izklop stroja na 1 (vklop), da vklopite napajanje in luč stroja.

1. Vtikač
2. Glavno stikalo
3. Vtičnica električnega omrežja
4. Vtičnica stroja
5. Vtikač stroja



### OPOZORILO:

Preden priključite napajalni kabel na električno omrežje, se prepričajte da sta napetost in frekvenca, ki sta prikazana na stroju, skladna z vašo električno energijo.

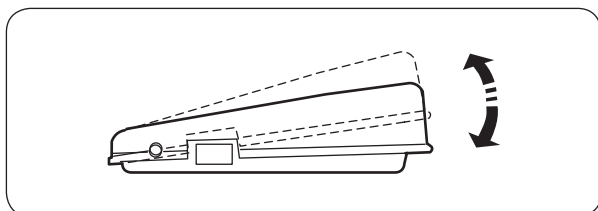
### OPOMBA:

Med delovanjem stroja imejte pogled vedno usmerjen na delovno površino stroja in se ne dotikajte katerihkoli gibljivih delov, kot so npr. napenjalec sukanca, pogonsko kolo ali igla.

Vedno izklopite glavno stikalo stroja in izvlecite napajalni kabel:

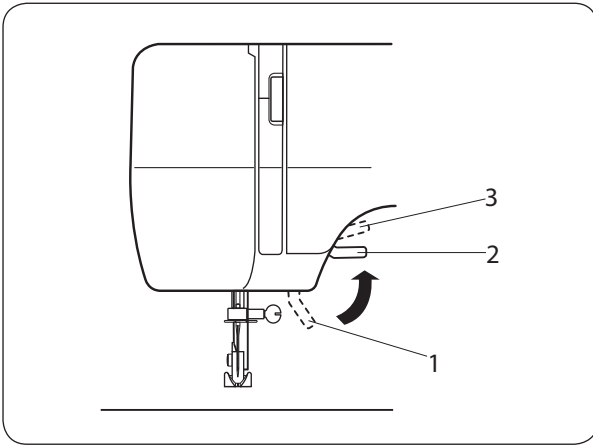
- kadar pustite stroj brez nadzora
- kadar odstranujete ali dodajate dele stroja
- kadar čistite stroj.

Ničesar ne postavljajte na stopalko, saj bo stroj tekel nenadzorovano.



### Nadzor hitrosti šivanja

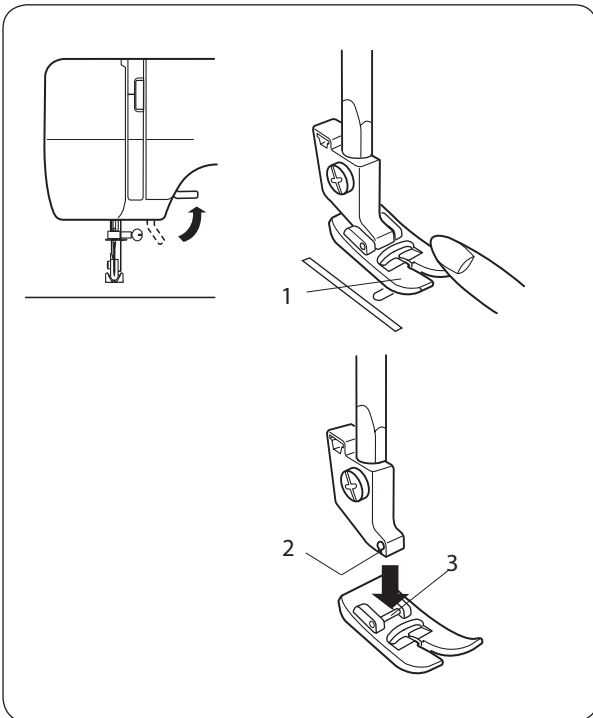
Hitrost šivanja se nadzira s stopalko. Močnejše pritisnete na stopalko, hitreje bo stroj šival.



### Dvig tačke

Z ročko za dvig tačke dvigujete in spuščate tačko. Dvignete jo lahko za približno 0,6 cm višje, kot je v normalni poziciji, s čimer vam je omogočeno lažje menjavanje tačke ali postavitve debelejših materialov pod tačko.

1. Najnižja pozicija
2. Normalna pozicija
3. Najvišja pozicija



### Menjava tačke

1. Tačka
2. Zareza
3. Zatič

### OPOZORILO:

Ko menjate tačko, izklopite glavno stikalo stroja.

### Odstranitev tačke

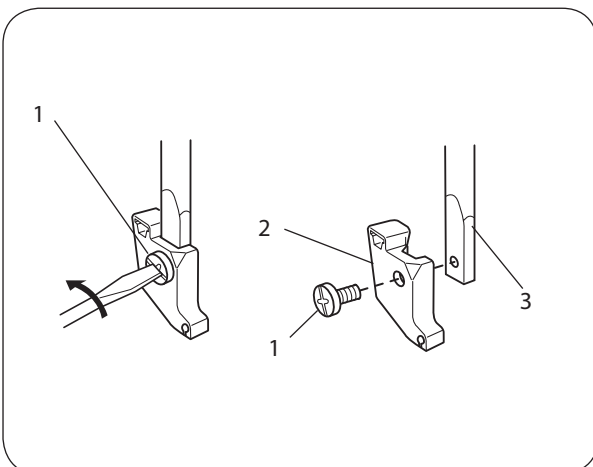
Obrnite pogonsko kolo proti vam, da dvignete iglo na najvišjo pozicijo.

Dvignite tačko.

Pritisnite na konico tačke (1), da jo snamete iz držala tačke.

### Vstavljanje tačke

Postavite tačko tako, da je zatič tačke (3) direktno pod zarezo (2) na dražlu tačke. Z ročko za dvig tačke spustite tačko tako, da se zatakne na držalo tačke.



### Pritrditev in odstranitev držala tačke

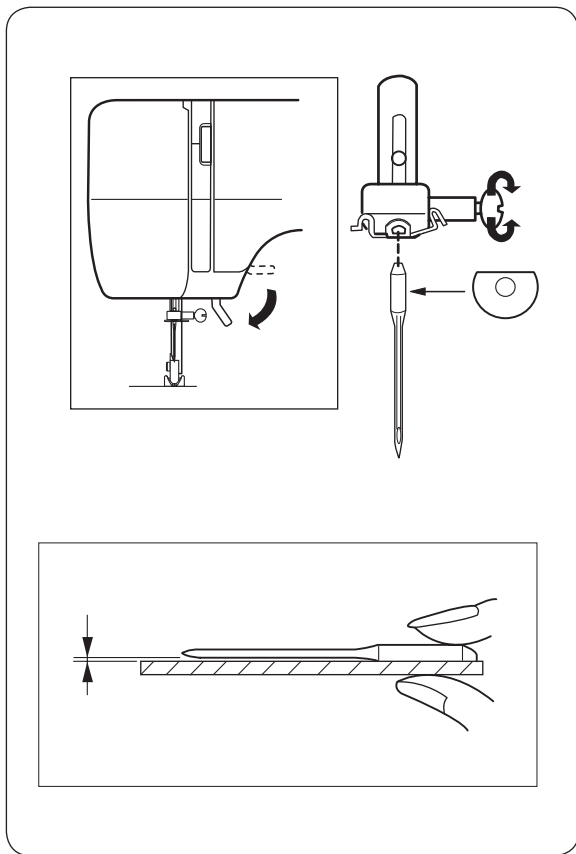
1. Vijak
2. Držalo tačke
3. Drog tačke

### Odstranitev

Odvijte vijak (1) z obračanjem v nasprotni smeri urinega kazalca.

### Pritrditev

Vdenite vijak (1) skozi držalo tačke (2) in skozi drog tačke (3). Privijte vijak (1) z obračanjem v smeri urinega kazalca.



## Menjava igel

Obrnite pogonsko kolo toliko, da bo igla v najvišji poziciji in spustite tačko.

1. Rahlo odvijte vijak za iglo z obračanjem v obratni smeri urinega kazalca. Odstranite iglo iz držala igle.
2. Vstavite novo iglo v dražlo igle tako, da je ploska stran igle obrnjena proč od vas.

Ko vstavljate iglo v držalo igle, jo potisnite navzgor kolikor je mogoče in trdno privijte vijak igle z izvijačem.

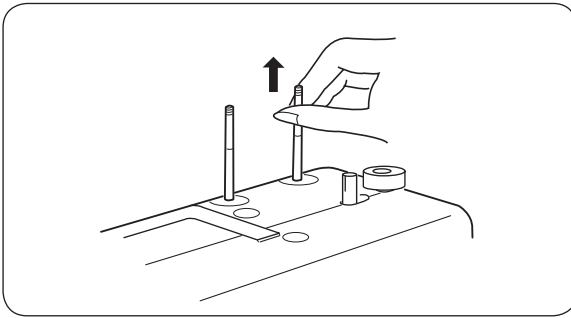
## Preverite igle

Postavite plosko stran igle na nekaj ravnega (vbdno ploščo, stekleno površino, ipd.). Vrzal med iglo in ravno površino mora biti enakomerna. Nikoli ne uporabljajte upognjenih ali topih igel.

## Tabela sukanca in igel

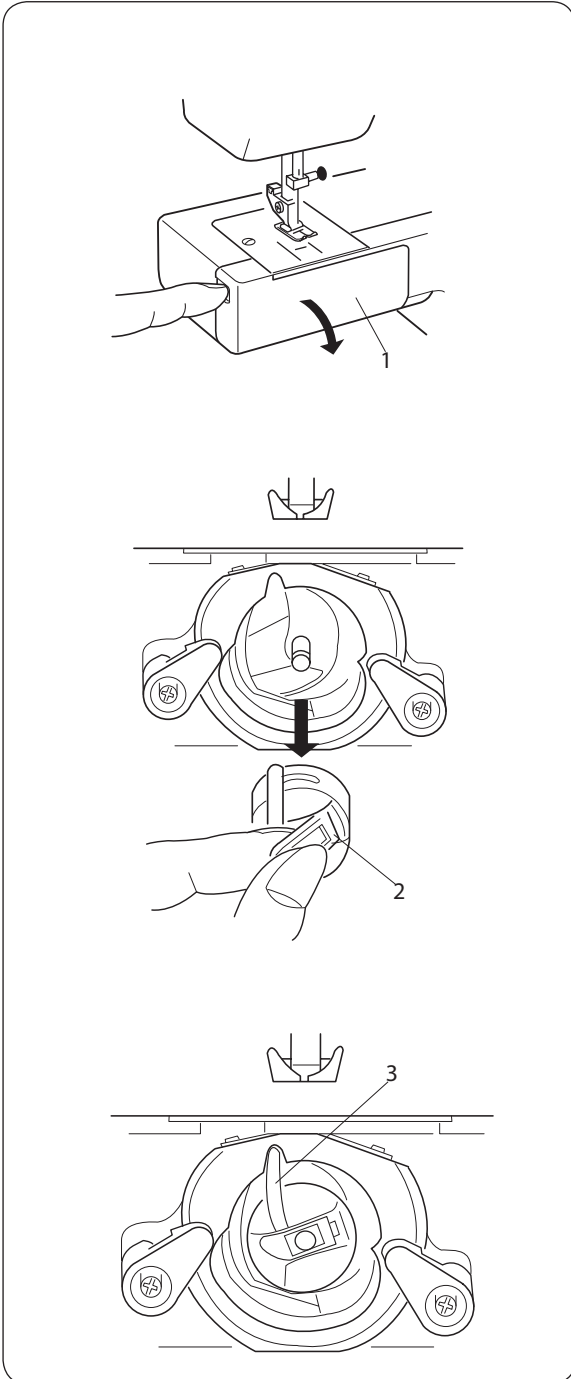
- Na splošno se uporablja fini sukanec in igle za šivanje tankih materialov ter debelejši sukanec in igle za šivanje debelejših materialov.
- Vedno stestirajte sukanec in igle na majhnem kosu materiala, ki bo kasneje uporabljen za dejansko šivanje.
- Uporabljajte isti sukanec za iglo in vreteno.
- Pri šivanju raztegljivih materialov, zelo finih materialov in sintetike uporabljajte t.i. BLUE TIPPED iglo. Te igle preprečujejo spuščanje šivov.

	Material	Sukanec	Debelina igel
<b>Tanki materiali</b>	Crepe de Chine, Voile, Lawn, Organdy, Georgette, Trikot	fina svila, fini bombaž, fina sintetika, fini bombaž prevlečen s poliestrom	60 do 80
<b>Srednje debeli materiali</b>	Perilo, bombaž, Pique, Serge, dvojne pletenine, Percalé	50 svila, 50 do 80 bombaž, 50 do 60 sintetični bombaž prevlečen s poliestrom	80 do 90
<b>Debeli materiali</b>	jeans, tvid, gabarden, obleke, draperija in oblazinjeno blago	50 svila, 40 do 50 bombaž, 40 do 50 sintetični bombaž prevlečen s poliestrom	90 do 110



### Stojalo sukanca

Stojalo sukanca je namenjeno držanju sukanca med podajanjem sukanca stroju. Stojalo preprosto povlečete gor, če pa ga želite skriti, ga potisnete nazaj dol.



### Odstranitev in vstavljanje čolnička

Odprite pokrov lovilca.

1. Pokrov lovilca

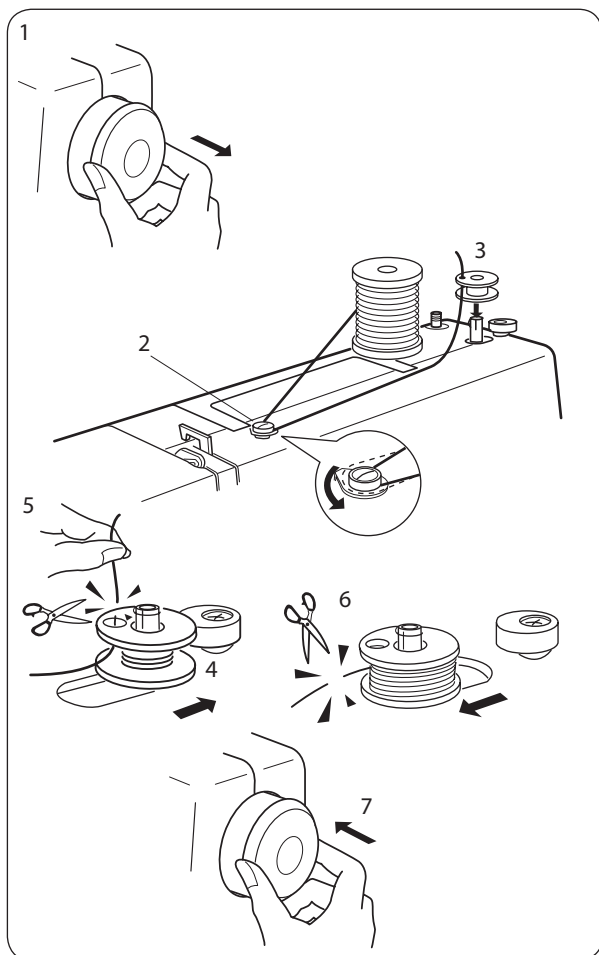
Obrnite pogonsko kolo proti sebi, da dvignete iglo. Primite za zatič in vzemite ven čolniček.

2. Zatič

Ob vstavljanju čolnička, postavite rog čolnička v zarezo na lovilcu.

3. Rog čolnička



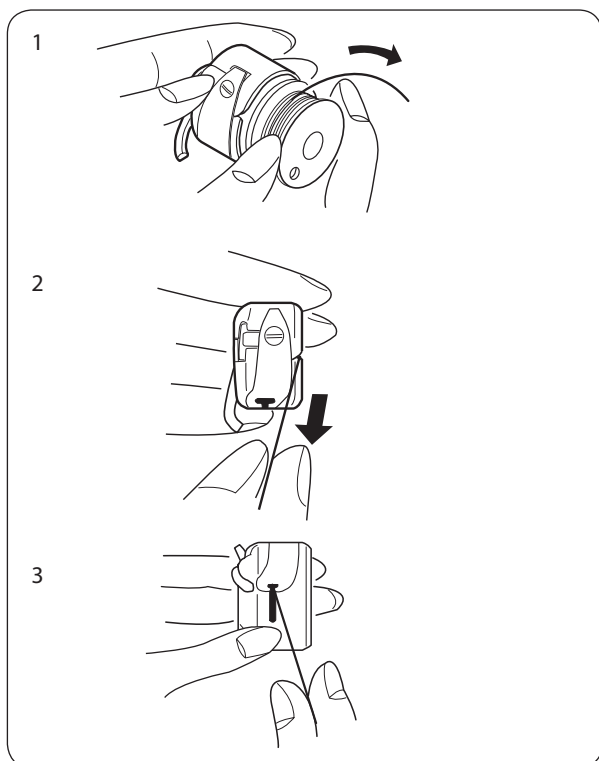


## Navitje vretena

1. Povlecite ven pogonsko kolo
2. Povlecite sukanec iz tulca.
- Napeljite sukanec okoli napenjalnika za navijanje sukanca.
3. Vstavite sukanec skozi luknjico na vretenu iz notranje strani proti zunanji.
- Natakните vreteno na navijalec vretena.
4. Potistnite navijalec vretena v desno.
5. Prosti konec sukanca držite v roki in nežno pritisnite z nogo na stopalko.
- Ustavite stroj po nekaj obratih in prerežite sukanec blizu luknjice v vretenu.
6. Zopet z nogo pritisnite na stopalko. Ko je vreteno popolnoma navito ustavite stroj.
- Vrnite navijalec vretena v prvotno pozicijo - potisnite ga v levo. Nato prerežite sukanec.
7. Potisnite pogonsko kolo nazaj v prvotno pozicijo.

### OPOMBA:

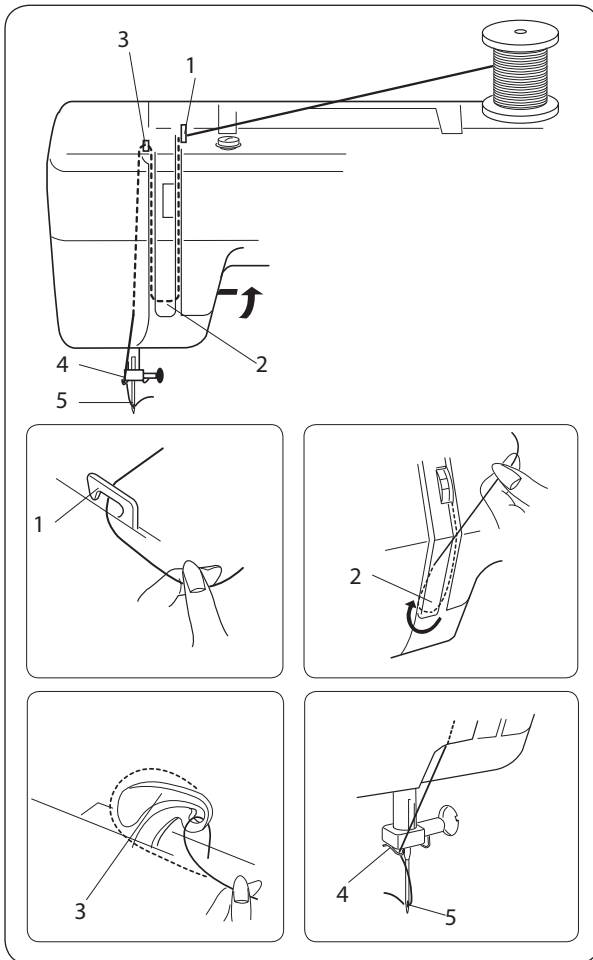
Nujno je potrebno navijalec vretena premakniti v prvotno pozicijo, ko stroj ustavite.



## Vstavljanje vretena v čolniček

1. Vstavite vreteno v čolniček.
- Prepričajte se, da se sukanec odvija v smeri puščice.
2. Povlecite sukanec skozi zarezo v čolničku.
3. Povlecite sukanec pod vzmet za napetost in skozi očesce čolnička.

(Pustite približno 10 cm prostega sukanca)



## Napeljevanje sukanca

Dvignite natezalec sukanca na njegovo najvišjo pozicijo z obračanjem pogonskega kolesa proti vam.

Dvignite tačko.

Postavite tulec na stojalo sukanca, kot je prikazano na sliki - da sukanec prihaja iz zadnje strani tulca.

1. Povlecite sukanec skozi vodilo sukanca s pomočjo uporabe obeh rok.

2. Sukanec nato napeljite navzdol mimo gumba za uravnavanje napetosti in spodaj okoli vzmeti in držala, kot kaže puščica.

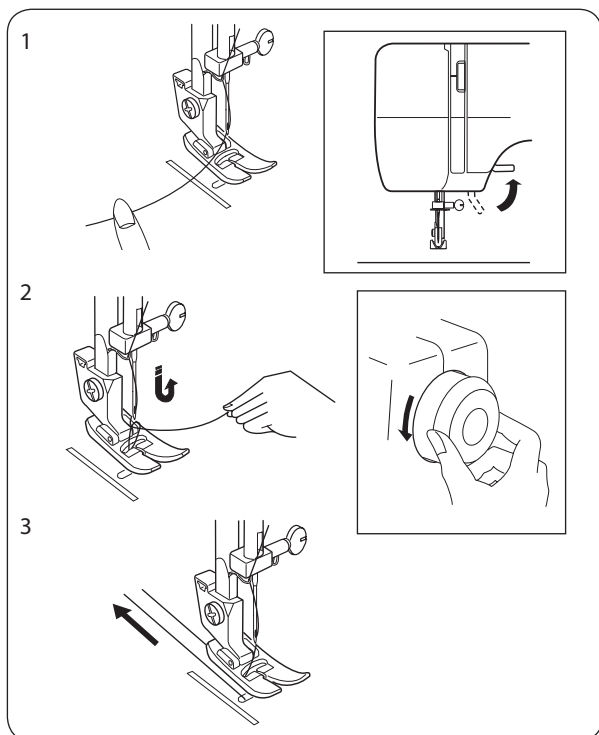
3. Nato čvrsto napeljite sukanec navzgor skozi natezalec sukanca iz desne proti levi.

4. Nato sukanec napeljite navzdol in ga potisnite skozi vodilo nad iglo na levi strani.

5. Vstavite sukanec skozi šivankino uho od spredaj nazaj.

### OPOMBA:

Za lažje vdevanje sukanca skozi iglo predhodno odrežite sukanec z ostrimi škarjami.



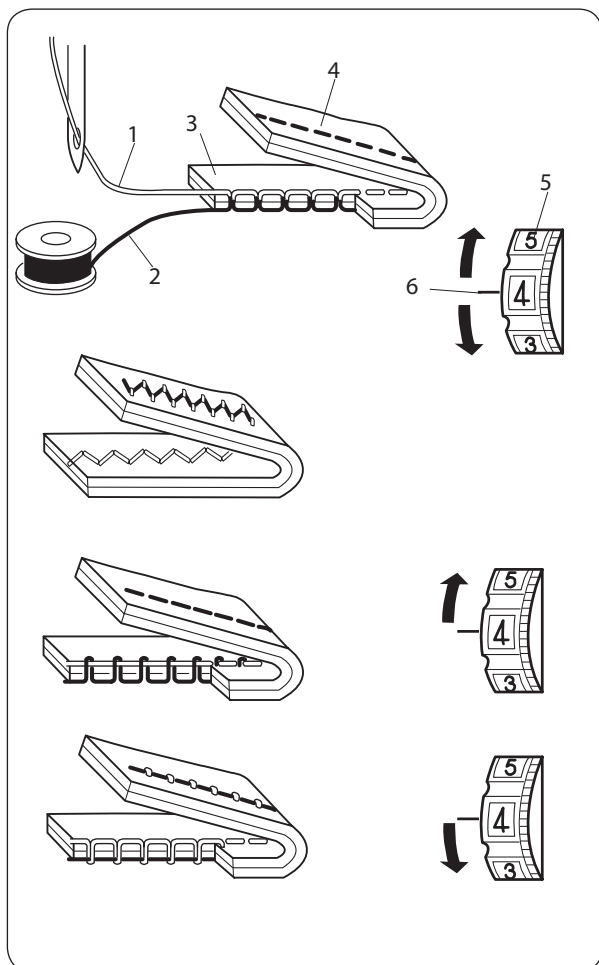
## Napeljevanje sukanca iz čolnička

1. Dvignite tačko in z levo roko narahlo držite sukanec igle.

2. Pogonsko kolo z desno roko počasi obrnite proti sebi dokler se igla ne spusti dol in nadaljujte z obračanjem pogonskega kolesa, dokler ne bo natezalec sukanca na njegovi najvišji poziciji.

Narahlo dvignite sukanec iz igle, tako da se ustvari zanka iz sukanca iz vretena.

3. Povlecite za približno 10 cm obeh sukancev nazaj in pod tačko.



## Gumb za napetost sukanca

### Pravilna napetost sukanca

Napetost sukanca mora biti prilagojena vrsti blaga s katerim šivamo, številu plasti blaga ter tehniki šivanja. Za idealen cik-cak šiv sukanec iz vretena ne sme biti viden na zgornji strani blaga in sukanec iz igle je lahko le rahlo viden na spodnji strani blaga.

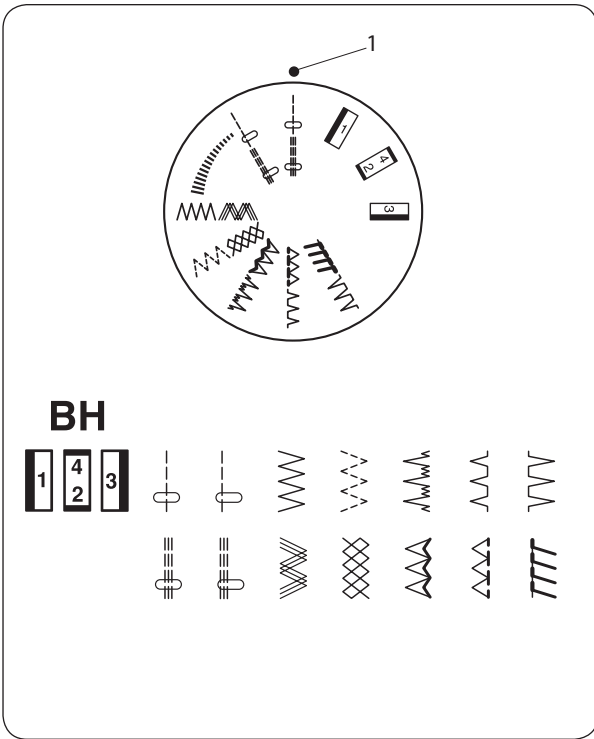
1. Sukanec iz igle (zgornji sukanec)
2. Sukanec iz vretena (spodnji sukanec)
3. Zgornja stran blaga
4. Spodnja stran blaga
5. Gumb za napetost sukanca
6. Oznaka za izbrano vrednost napetosti

### Napetost igle je pretesna

Če se sukanec iz vretena (spodnji sukanec) pojavi na zgornji strani blaga, zmanjšajte vrednost napetosti z obračanjem gumba za napetost na manjšo številko.

### Napetost sukanca je preohlapna

Če se sukanec iz igle (zgornji sukanec) pojavi na spodnji strani blaga, povečajte vrednost napetosti z obračanjem gumba za napetost na večjo številko.



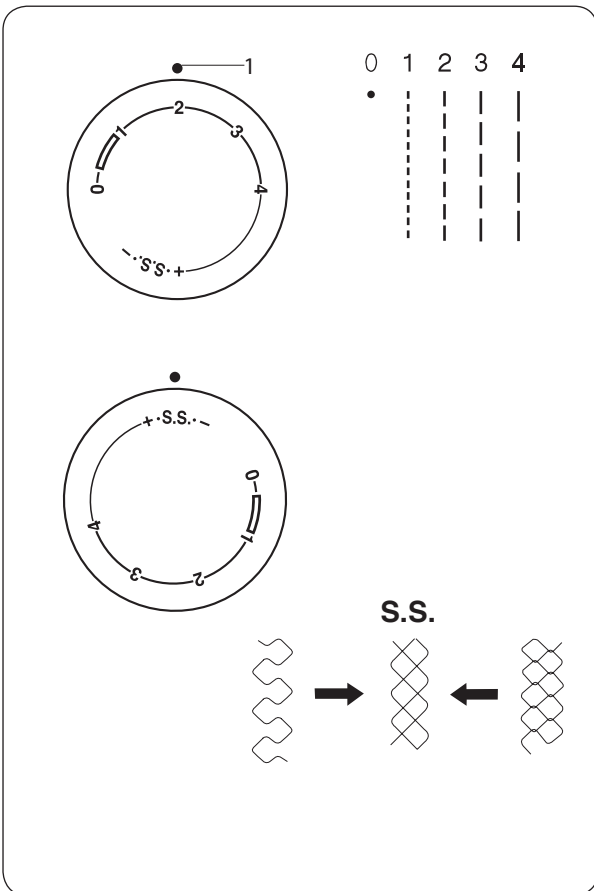
### Gumb za izbiro vrste šiva

Obračajte gumb, da se bo oznaka za izbrani šiv poravnala s simbolom za želeni vzorec šiva.

1. Oznaka za izbrani šiv

### OPOZORILO

Ko izbirate vrsto šiva mora biti igla v najvišji poziciji, s čimer se boste izognili poškodbam igle ali blaga.



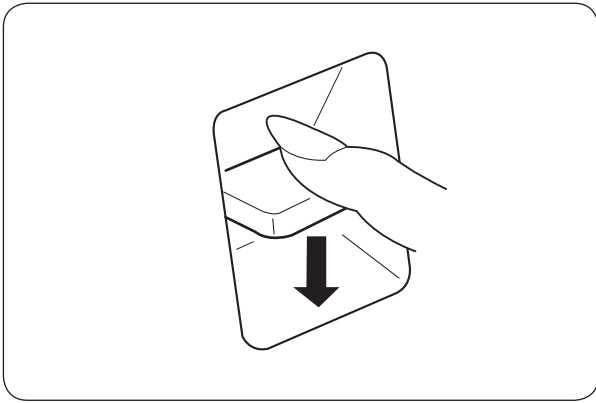
### Gumb za izbiro dolžine šiva

Obrnite gumb, da se bo oznaka za dolžino šiva poravnala z vrednostjo za želeno dolžino šiva.

Višja je številka vrednosti dolžine šiva, daljša je dolžina šiva.

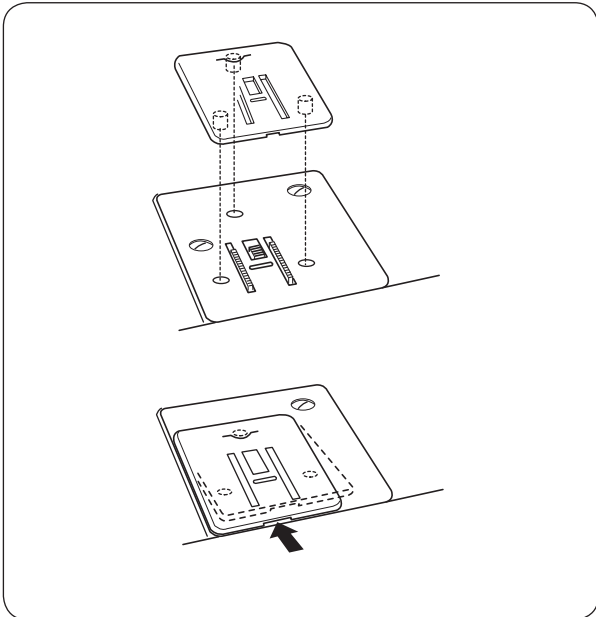
1. Oznaka za dolžino šiva

- Izberite dolžino šiva nekje v razponu 0,5 - 4 kadar boste šivali cik-cak šiv
- Izberite "S.S." ko boste šivali elastične šive.
- Če je elastični šiv neenakomeren, obrnite gumb malenkost v smeri proti "-", da bo šiv krajši ali malenkost v smeri proti "+", da bo šiv daljši.



### **Gumb za vzvratno šivanje**

Kolikor dolgo bo gumb za vzvratno šivanje pritisnjen, bo stroj šival vzvratno.

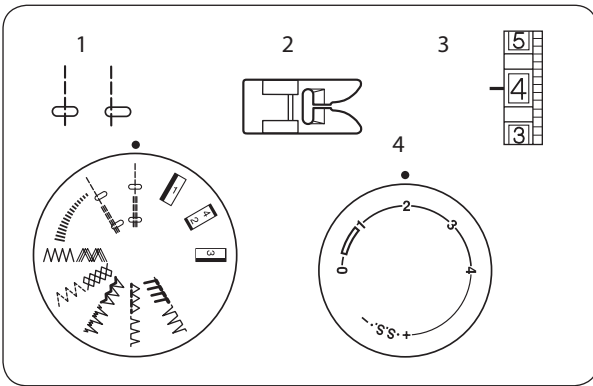


### **Plošča za krpanke**

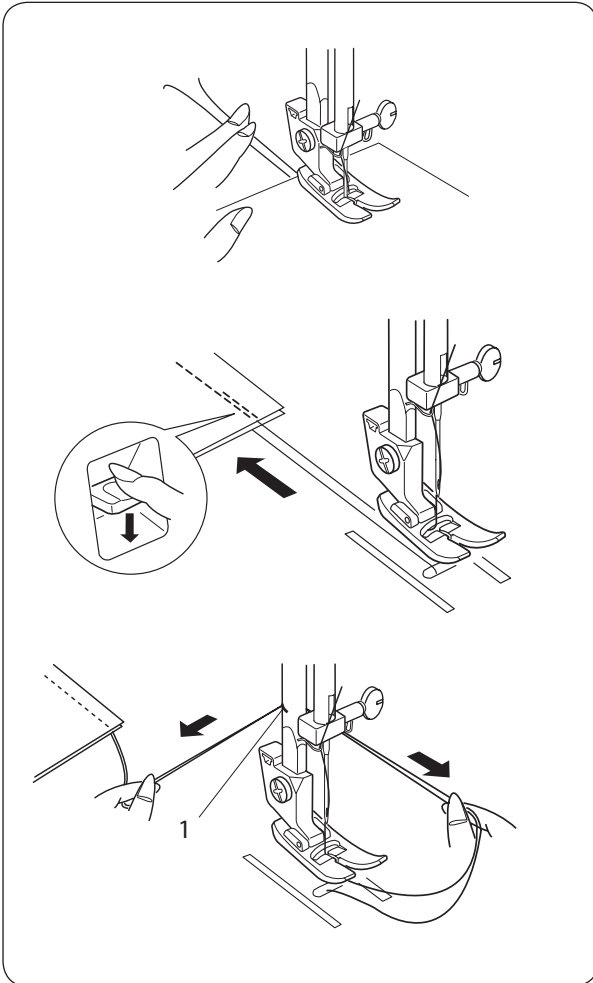
Ploščo za krpanke obrnite tako, da bodo trije zatiči obrnjeni navzdol. Zatiče plošče za krpanke vtaknite v luknjice v vbodni plošči. Transporter se bo videl le skozi luknjice v plošči za krpanke.

## POGLEVJE III. - OSNOVE ŠIVANJA

### Šivanje z ravnim šivom



1. Izberite vrsto šiva: cik-cak tačka
2. Izberite tačko: cik-cak tačka
3. Izberite napetost sukanca: 2 - 6
4. Izberite dolžino šiva: 1,5 - 4



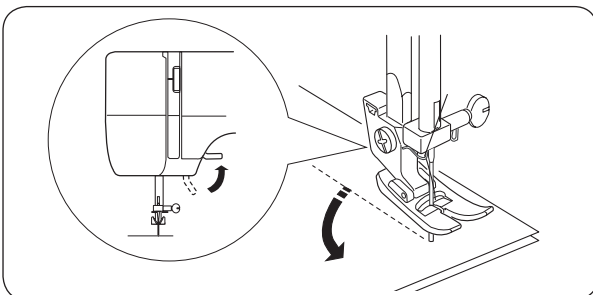
1. Dvignite tačko in položite blago tako, da bodo njegovi robovi poravnani z oznakami za linijo širine šivanja na vbojni plošči. Spustite iglo v blago. Spustite tačko in poravnajte sukanca za tačko, kot kaže slika. Pritisnite z nogo na stopalko. Narahlo vodite blago (in ga ne vlecite) ob oznaki za linijo širine šivanja in pustite da stroj sam podaja blago naprej.

2. Za pritrditev koncev sukanca, pritisnite gumb za vzvratno šivanje in naredite nekaj vzratnih šivov.

Dvignite tačko in odstranite blago tako, da boste sukanca povlekli zadaj za tačko.

3. Odrežite sukanca z nožkom za odrezsukanca (1), ki se nahaja na drogu tačke.

Sukanca sta sedaj primerne dolžine, da začnete šivati nov šiv.

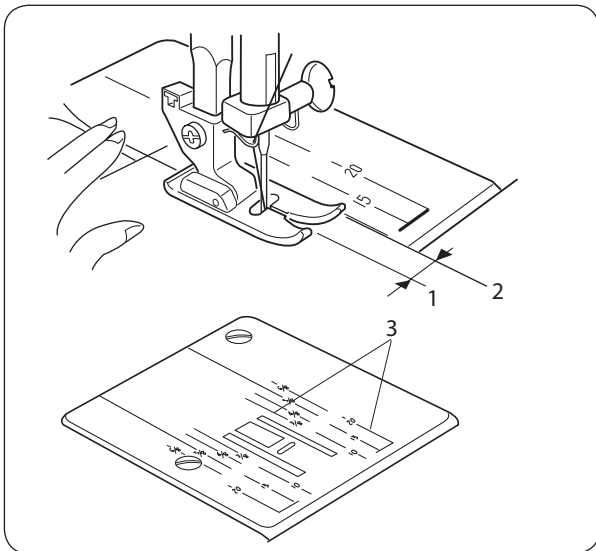


### Sprememba smeri šivanja

Ustavite stroj in obračajte pogonsko kolo proti vam, da bo igla v blagu. Dvignite tačko.

Zavrtite blago okoli igle, da boste spremenili smer šivanja v zeleno smer.

Spustite tačko in nadaljujte s šivanjem.

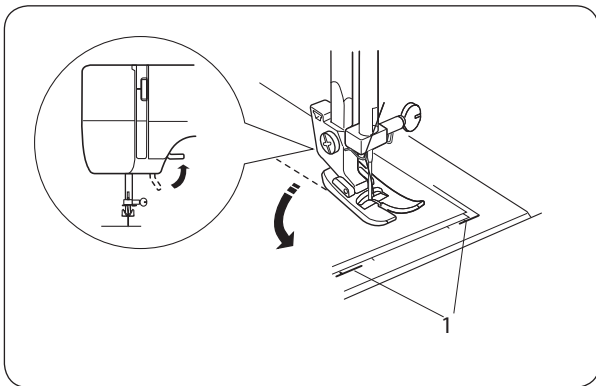


## Linije šivov

Številke na vbodni plošči označujejo razdaljo med centrsko pozicijo igle in linijami na vbodni plošči. Številke spredaj so v centimetrih. Številke zadaj so v palcih.

Številko	15	20	4/8	5/8	6/8
Razdalja (v cm)	1.5	2.0	1.3	1.6	1.9

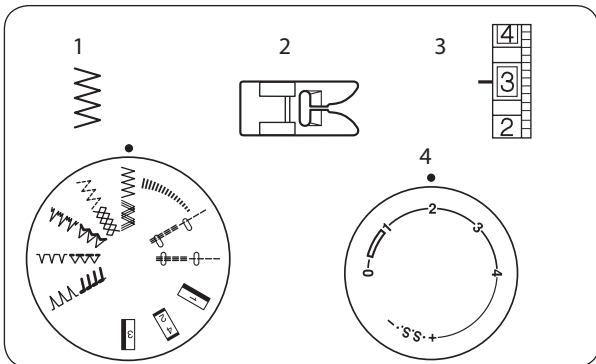
1. Centrska pozicija igle
2. Linija šivov
3. Številke



## Obračanje za 90 stopinj

Primer obračanja za 90 stopinj 1,6 cm od roba blaga. Prenehajte s šivanjem in spustite iglo z obračanjem pogonskega kolesa v smeri proti vam. Dvignite tačko in obrnite blago toliko, da rob blaga poravnava z linijo z oznako 5/8" (1,6 cm). Spustite tačko in pričnite s šivanjem v novo smer. Poravnajte rob blaga, ki gleda proti vam s kotno linijo, kot je prikazano.

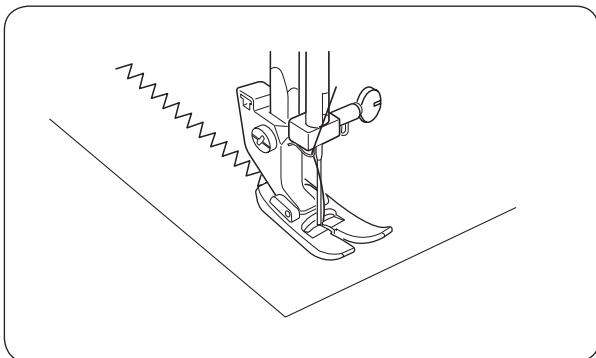
1. Kotne linije



## Cik-cak šiv

1. Izberite vrsto šiva:
2. Izberite tačko: cik-cak tačka
3. Izberite napetost sukanca: 2 - 5
4. Izberite dolžino šiva: 0,5 - 4

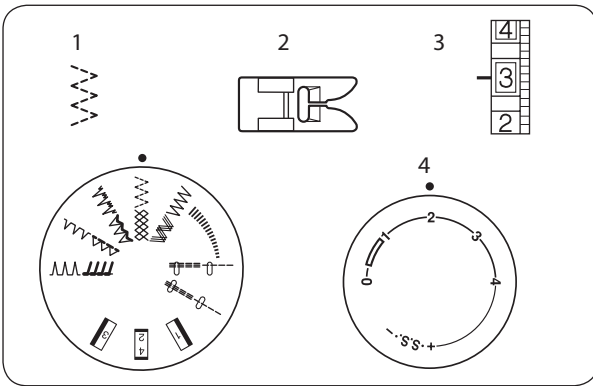
Preprosti cik-cak šiv se pogosto uporablja za pošivanje, šivanje na gumba, itd.




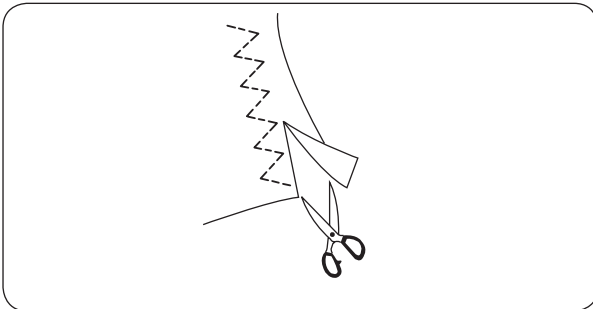
Širino šiva uravnava z obračanjem gumba za vrsto šiva med cik-cak šivom (C) in ravnim šivom (B).

## POGLAVJE IV. - DODATNI ŠIVI

### Trojni elastični cik-cak šiv

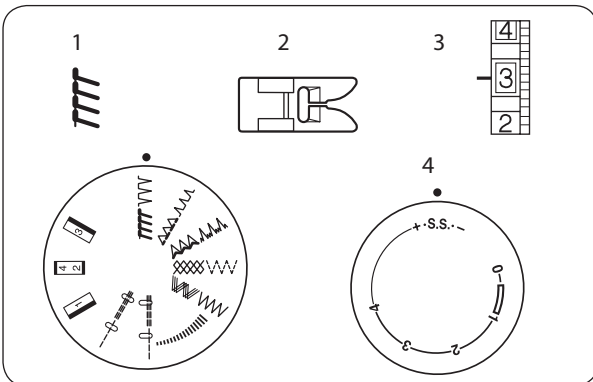



1. Izberite vrsto šiva: 
2. Izberite tačko: cik-cak tačka
3. Izberite napetost sukanca: 1 - 4
4. Izberite dolžino šiva: 0,5 - 4

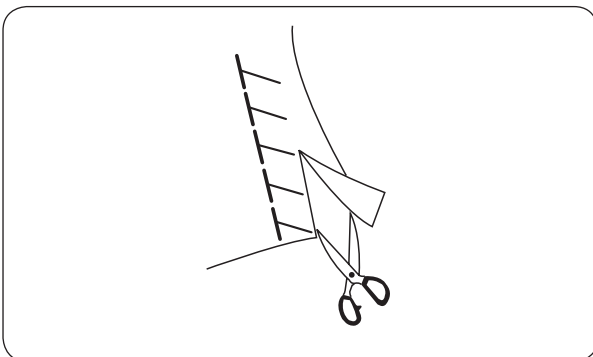


Ta šiv se uporablja za dokončanje grobega robu na sintetičnih materialih in tudi ostalih. Material pripravite tako, da bo približno 1,6 cm od šiva. Odrežite preostanek po končanju s šivanjem. Bodite pozorni, da ne odrežete šiva.

### Overlock šiv (opletilni šiv)

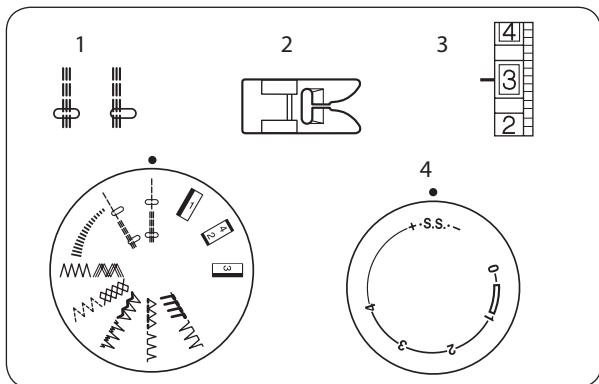


1. Izberite vrsto šiva: 
2. Izberite tačko: cik-cak tačka
3. Izberite napetost sukanca: 1 - 4
4. Izberite dolžino šiva: S.S.




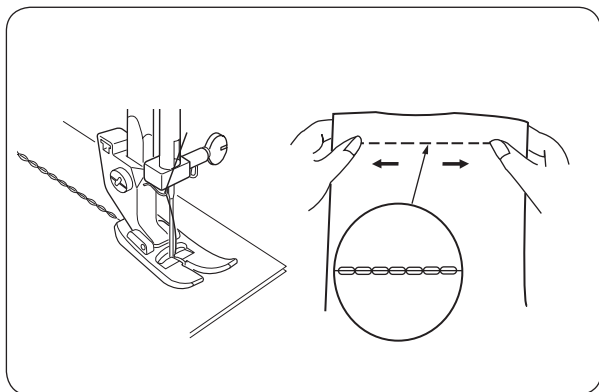
Ta šiv se uporablja za obrobjanje blaga (zato, da se ne "treni"). Zelo primeren je tudi za pletiva, saj zagotavlja prožnost šiva. Pri obšivanju elastičnih materialov ni potreben elastični sukanec, saj bo le šiv elastičen, kar zagotavlja prožnost. Material pripravite tako, da bo približno 1,6 cm od šiva. Odrežite preostanek po končanju s šivanjem. Bodite pozorni, da ne odrežete šiva.



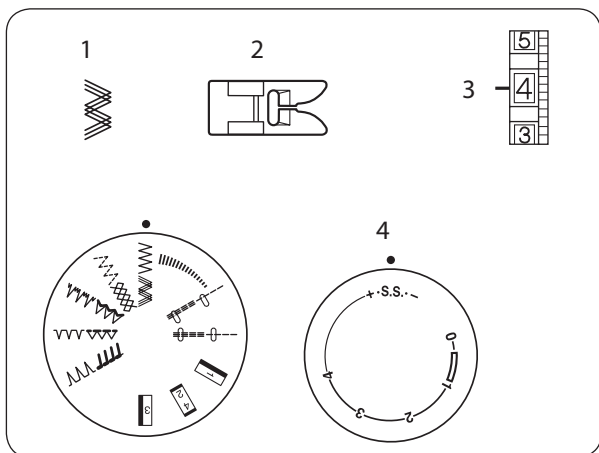


## Ravni elastični šiv


1. Izberite vrsto šiva:
  2. Izberite tačko:
  3. Izberite napetost sukanca:
  4. Izberite dolžino šiva:
-   
 cik-cak tačka  
 2 - 6  
 S.S.

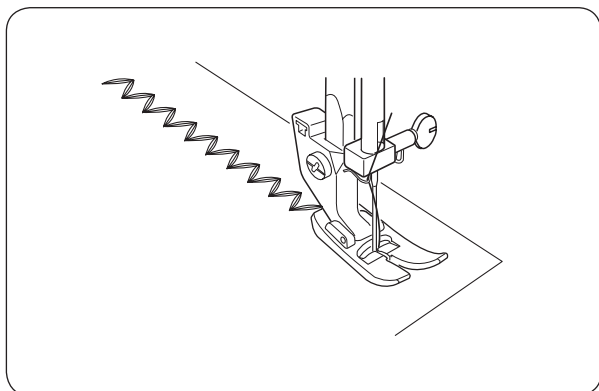


Ta šiv se uporablja, kjer potrebujete elastični ravni šiv oziroma ojačani ravni šiv. Torej na mestih, kjer želite narediti šiv močnejši, uporabite ravni elastični šiv.

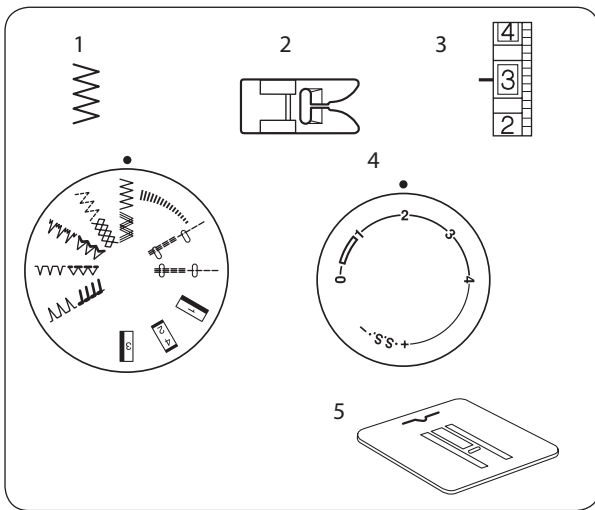


## Trojni cik-cak šiv

1. Izberite vrsto šiva:
  2. Izberite tačko:
  3. Izberite napetost sukanca:
  4. Izberite dolžino šiva:
-   
 cik-cak tačka  
 2 - 6  
 S.S.




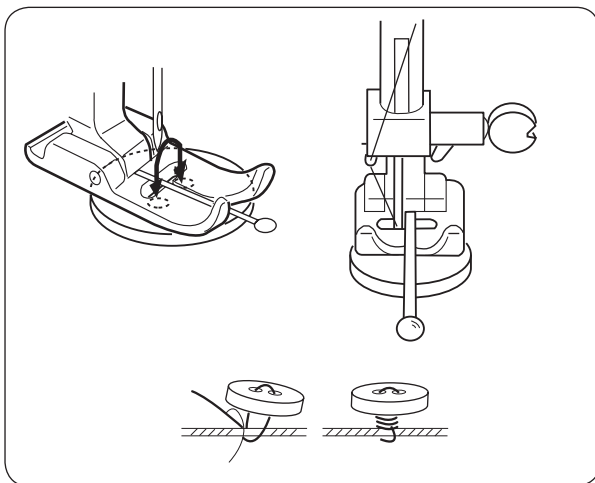
Ta šiv se uporablja kot dekorativni šiv.



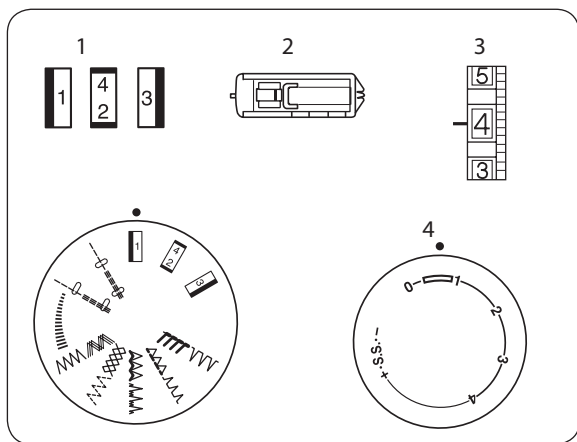
## Šivanje gumbov

1. Izberite vrsto šiva:
2. Izberite tačko:
3. Izberite napetost sukanca:
4. Izberite dolžino šiva:
5. Plošča za kranke

  
 cik-cak tačka  
 3 - 7  
 -



Namestite ploščo za kranke. Namestitev si poglejte na strani 12 v navodilih.  
 Spustite šivalno tačko na gumb. Nastavite širino šiva na cik-cak programu tako, da igla levo in desno potuje skozi luknjici na gumb, katerega želite prišiti. To delajte ročno s pogonskim kolesom, da ne pride do loma igel. Naredite približno 10 vbodov. Gumb bo tako prišit. Pustite približno 10 cm dolgo nit, da lahko še spodaj ročno zatrdite prišiti gumb. Ko prenehate s šivanjem gumba, odstranite ploščo za kranke, ki ste jo predhodno namestili na vbodno ploščo.:



## Gumbnice

1. Izberite vrsto šiva:

1 → 4 → 3 → 4 (BH)

2. Izberite tačko:

Tačka za gumbnico

3. Izberite napetost sukanca:

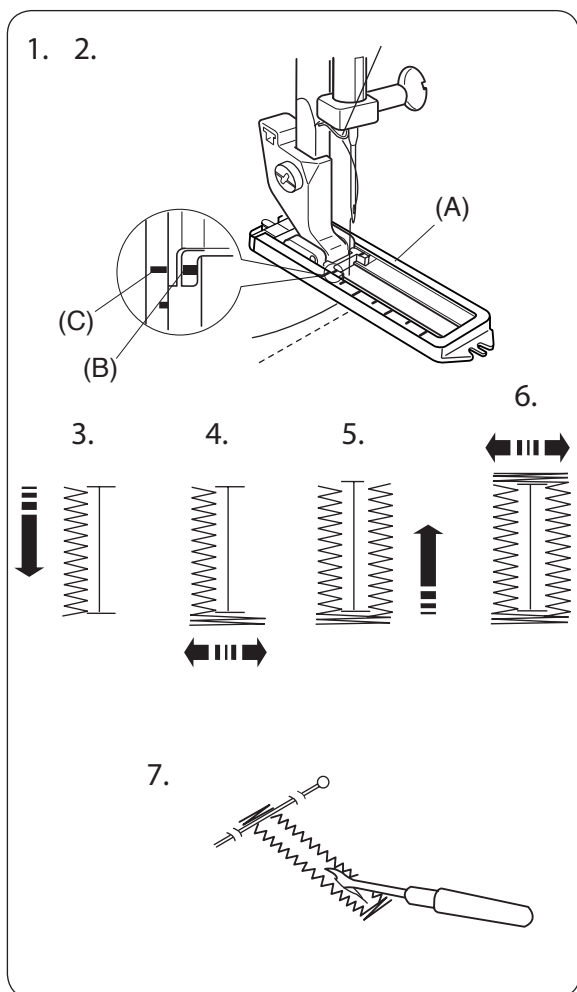
1 - 5

4. Izberite dolžino šiva:



Naredi testno gumbnica na testni material.

Namestite gumb na material in s krojaško kredo ali svinčnikom označite začetek in konec gumba tako, da boste dobili pravo dolžino gumba.



1. Nežno označite dolžino gumbnice. Namestite material pod tačko za gumbnico.

2. Premaknite drsnik tačke (A) proti sebi tako, da se oznaka na tački (C) poravnava z oznako (B). Stroj bo šival v smeri proti vam.

Opozorilo:

Skala na drsniku tačke za gumbnico je v centimetrih.

3. Namestite gumb za izbiro šiva na "korak 1" in pričnite s prvim korakom gumbnice. Stroj bo izdelal prvi krak gumbnice. Ustavite se na vaši markaciji, ki ste jo predhodno označili na materialu za vašo dolžino gumbnice.

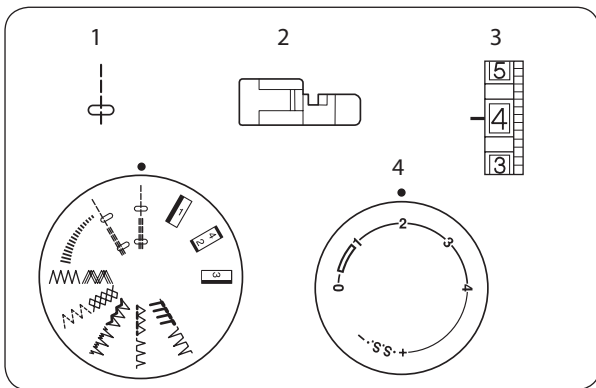
4. Namestite gumb za izbiro šiva na "korak 2 4". Naredite 5 vbodov in ustavite.

5. Namestite gumb za izbiro šiva na "korak 3" in pričnite s tretjim korakom gumbnice. Stroj bo izdelal drugi krak gumbnice. Ko pridete do konca, ustavite stroj in na vrsti je še izdelava zaključka.

6. Namestite gumb za izbiro šiva na "korak 2 4". Naredite 5 vbodov in ustavite. Gumbnica je končana.

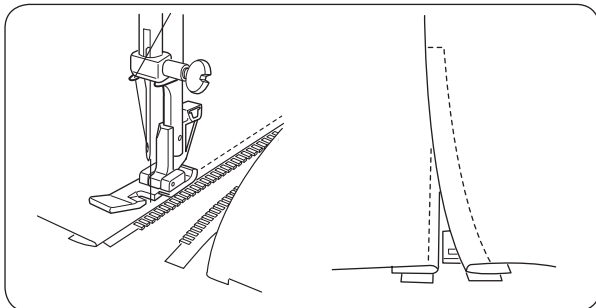
7. Izvlecite material iz stroja, odrežite sukanec.

Porežite odvečne nitke na materialu pri gumbnici in pripnite buciko na začetku gumbnice. Vzemite nožek za paranje gumbnic in prerežite blago v sredini, da bo gumbnica odprta.



## Šivanje zadrg

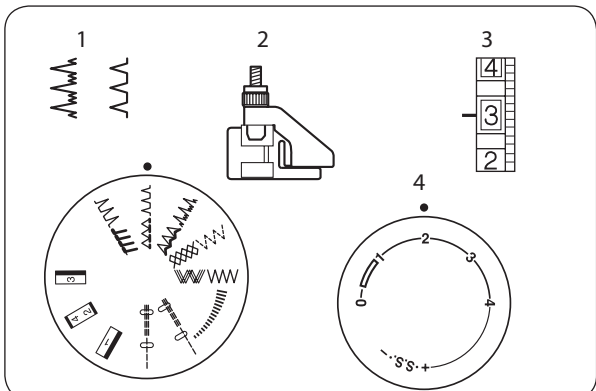
- |                               |                 |
|-------------------------------|-----------------|
| 1. Izberite vrsto šiva:       |                 |
| 2. Izberite tačko:            | Tačka za zadrgo |
| 3. Izberite napetost sukanca: | 2 - 6           |
| 4. Izberite dolžino šiva:     | 1,5-4           |



Namestite zadrgo na material in jo dajte pod šivalno tačko. Sukanec naj bo pod tačko. Spustite šivalno tačko v spodnji položaj oziroma na material, zadrgo.

Ko šivate levo stran zadrgo, vodite zobje zadrgo po robu tkanine.

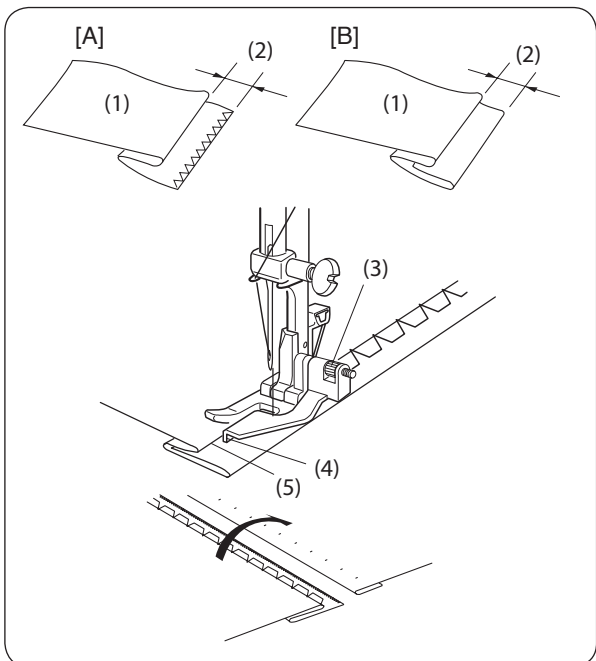
Obrnite material in šivajte še po drugi strani zadrgo.



## Šivanje slepega šiva

- |                               |                    |
|-------------------------------|--------------------|
| 1. Izberite vrsto šiva:       |                    |
| 2. Izberite tačko:            | Tačka za slepi šiv |
| 3. Izberite napetost sukanca: | 1 - 3              |
| 4. Izberite dolžino šiva:     | 1 - 3              |

1. V koliko imate grobo odrezani material, ga najprej zarobite kot kaže slika (A). Potem prepognite material, kot je prikazano na sliki in pustite približno 0,7 cm robu od konca.



- (1). Druga stran materiala (ne sme biti "lice" materiala)
- (2). 0,7 cm
- (A) Grobi material
- (B) Fini material ali srednje debeli material


2. Namestite blago (material) pod šivalno tačko tako, da je rob blaga na centru šivalne igle. Torej, igla bo naredila vbod točno na robu blaga, ker želimo, da se na pravi ("lice stran") strani ne bo poznal vbod oziroma da sukanec ne bo viden.

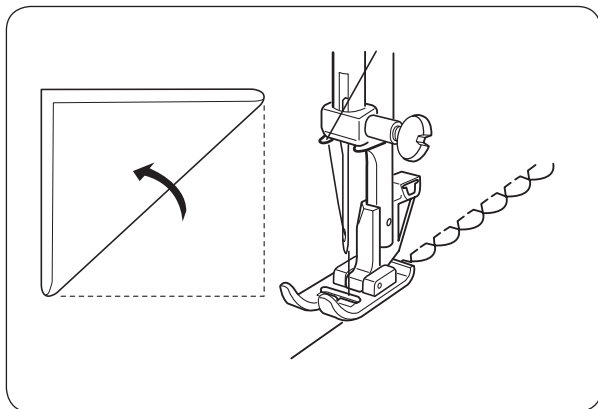
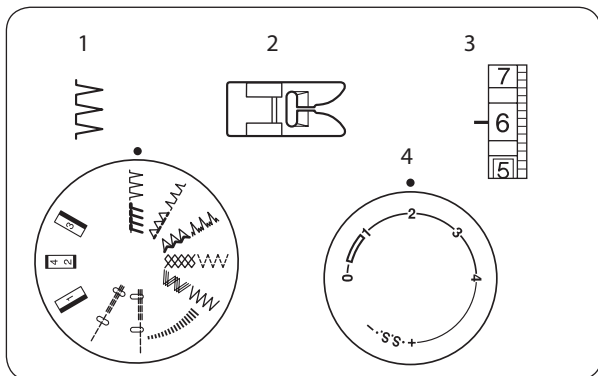
3. Vijak na tački (3) prilagodite tako, da bo vodilo (4) ob robu blaga. Pri šivanju slepega vboda bodite pozorni, da šivate ob vodilu, ki ste ga predhodno namestili z vijakom (3).

4. Ko je robljenje končano, obrnite blago na pravo stran in robljenje je končano.

## POGLAVJE V. - DEKORATIVNI ŠIVI


### Školjkasti šiv

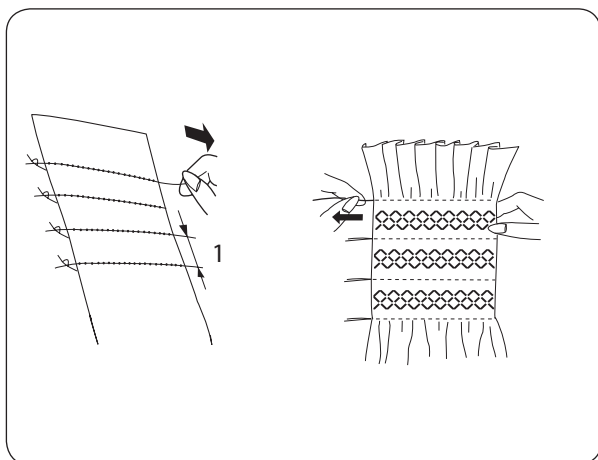
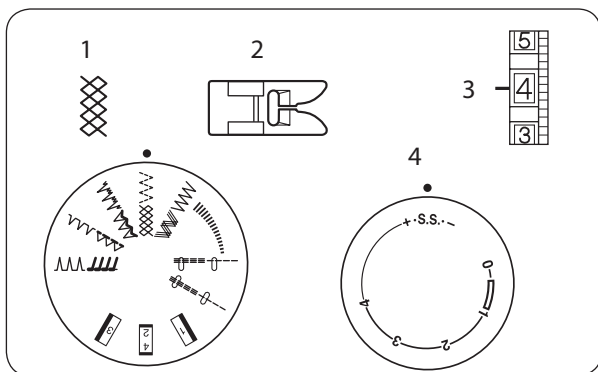
- |                               |   |
|-------------------------------|---|
| 1. Izberite vrsto šiva:       |  |
| 2. Izberite tačko:            | cik cak tačka   |
| 3. Izberite napetost sukanca: | 6 - 8   |
| 4. Izberite dolžino šiva:     | 2 - 3   |



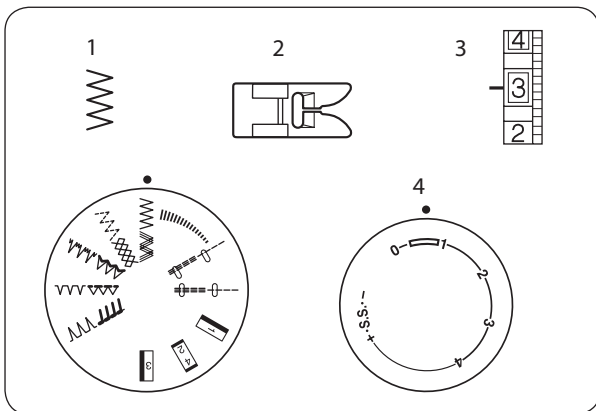
Uporabite lahko tkanino ("trikot" naprimer). Šivajte po robu tkanine in zelo pomembno, da povečate napetost od 6-8 saj bo efekt boljši.

### Pokrivno-dekorativni šiv

- |                               |  |
|-------------------------------|--|
| 1. Izberite vrsto šiva:       |  |
| 2. Izberite tačko:            | cik cak tačka  |
| 3. Izberite napetost sukanca: | 1 - 4  |
| 4. Izberite dolžino šiva:     | S.S.   |




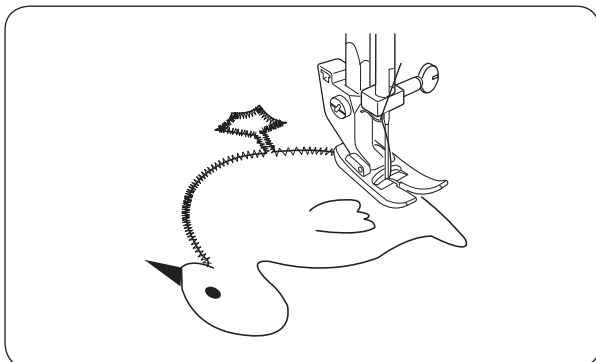
Pokrivno-dekorativni šiv se uporablja za dekoracijo vaših izdelkov. Lahko ga uporabite tudi za robljenje elastičnih tkanin.



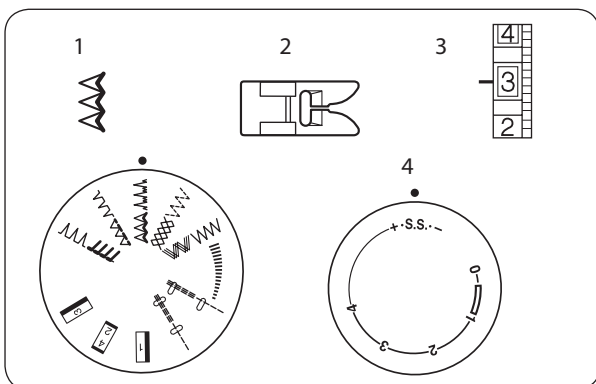
## Šivanje aplikacij

1. Izberite vrsto šiva:
2. Izberite tačko:
3. Izberite napetost sukanca:
4. Izberite dolžino šiva:

  
 cik cak tačka  
 1 - 4  
 0,5 - 1




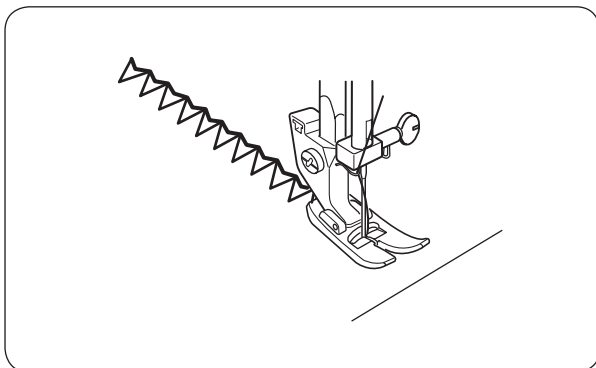
Namestite aplikacijo na blago in z rahlim, gostim cik-cak šivom našijte aplikacijo na vaše blago.



## Elastično-vzorčni šiv

1. Izberite vrsto šiva:
2. Izberite tačko:
3. Izberite napetost sukanca:
4. Izberite dolžino šiva:

  
 cik cak tačka  
 1 - 4  
 S.S.



Pri oznaki S.S. na gumbu za regulacijo dolžine šiva bodite pozorni saj lahko nastavljate gostoto šivov. Če daste gumb za regulacijo v "+" bo šiv bolj redek, daljši. Če daste gumb za regulacijo v "-" bo šiv gostejši, krajši.

## POGLAVJE VI. - VZDRŽEVANJE STROJA

### Čiščenje lovilca in čolnička



#### OPOZORILO:

Izklopite stroj ali dajte kabel iz električne vtičnice.



#### POZOR:

Ne hranite stroja v vlažnem prostoru ali v bližini radiatorja ali na neposredni dnevni svetlobi.

### Demontaža lovilca

S pogonskim kolesom dvignite iglo v najvišjo pozicijo. Odprite pokrov, kjer se nahaja lovilec in čolniček. Premaknite držala ščitnika lovilca navzven, kot kažeta puščici na sliki.

Vzemite lovilec 1 iz vložišča.

Očistite lovilec z mehko krpo.

1. Čolniček
2. Držali ščitnika lovilca
3. Ščitnik lovilca
4. Lovilec 1
5. Lovilec 2

### Montaža lovilca

Držite lovilec 1 na sredinski osi z dvema prstoma in ga vložite nazaj v lovilec 2. Namestite držalo lovilca nazaj in zaprtite držali ščitnika (mora narediti glasen "klik"). Namestite nazaj čolniček z navitim vretenom.

### Mazanja stroja

S specialnim strojnim oljem mažite redno lovilec 1!

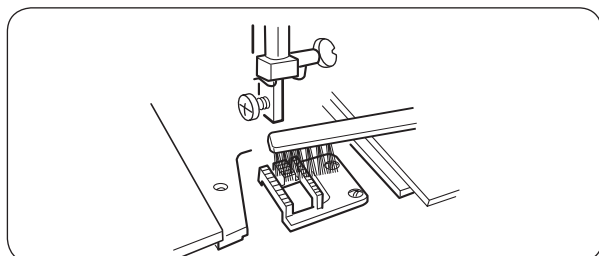
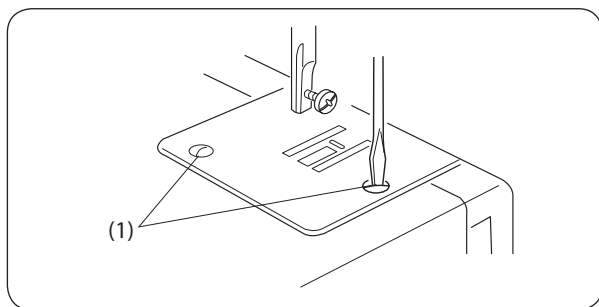
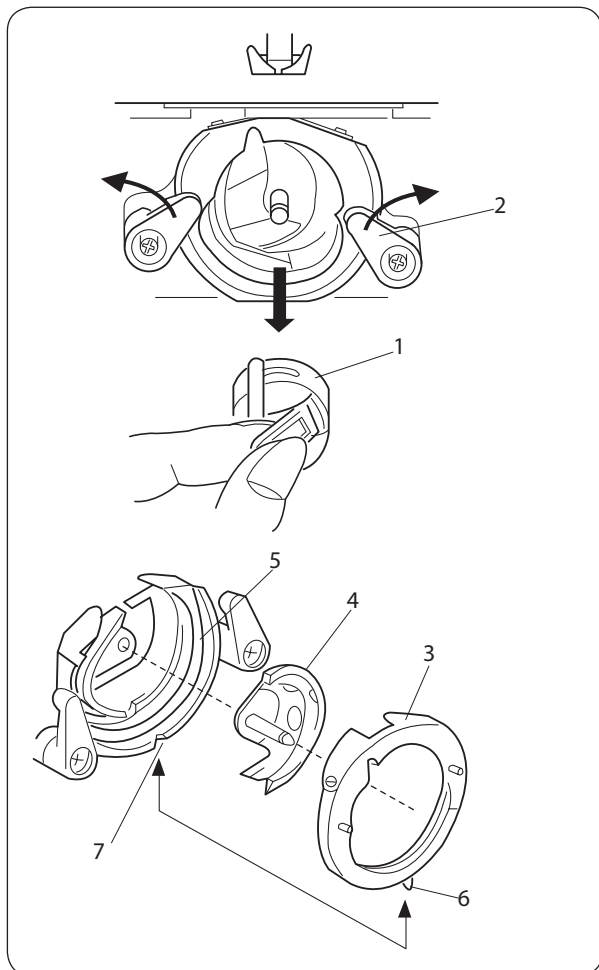
### Čiščenje transportnih zobcev

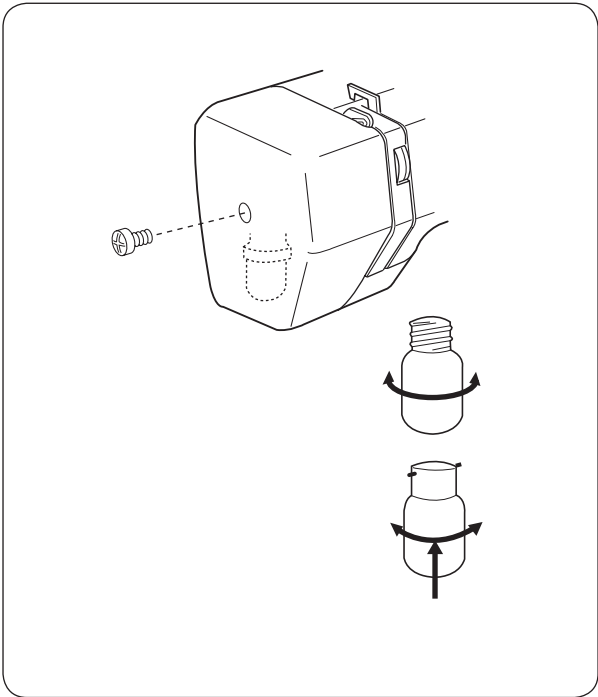


#### OPOZORILO:

Izklopite stroj ali dajte kabel iz električne vtičnice.

Odvijte vijaka (1) na vbojni plošči in vijak na osi, kjer je šivalna tačka. Odstranite šivalno tačko in odstranite tudi vbojno ploščo. Vzemite krtačko iz pribora in očistite transportne zobce.





## Menjava žarnice

Lučka se nahaja za sprednjim pokrov. Pri menjavi je potrebno stroj izklopiti iz električnega omrežja, odstranite sprednji pokrov kot kaže slika. Odvijte žarnico in jo zamenjajte z novo.

Žarnica je bajonetna-pomeni, da nima navoja. Za odstranitev.....Potisnite žarnico in jo obrnite levo. Za vstavitvev.....Potisnite žarnico in jo obrnite desno.



### **OPOZORILO**

Žarnica je lahko zelo vroča. Zaščitite vaše prste pred menjavo.



## Odpravljanje težav

Težava	Vzrok (rešitev)
<b>Trganje sukanca</b>	<ol style="list-style-type: none"> <li>1. Sukanec ni pravilno vstavljen v stroj (stran 9)</li> <li>2. Napetost sukanca je premočna (stran 10)</li> <li>3. Šivalna igla je poškodovana (stran 6)</li> <li>4. Šivalna igla je napačno vstavljena (stran 6)</li> <li>5. Zgornji sukanec ni pravilno vstavljen v ležišče napetosti, preverite tudi spodnji sukanec na vretenu v čolničku (stran 13)</li> <li>6. Blago ni potisnjeno do konca (stran 13)</li> <li>7. Sukanec je preveč debel ali pretanek za uporabljeno iglo (stran 6)</li> </ol>
<b>Trganje spodnjega sukanca</b>	<ol style="list-style-type: none"> <li>1. Spodnji sukanec ni pravilno vstavljen v čolniček (stran 8)</li> <li>2. Odpadni material se je nabral v lovilcu (stran 22)</li> <li>3. Vreteno v čolničku je poškodovano (zamenjajte vreteno z novim)</li> </ol>
<b>Lomljenje igel</b>	<ol style="list-style-type: none"> <li>1. Igla je nepravilno vstavljena (stran 6)</li> <li>2. Igla je poškodovana (stran 6)</li> <li>3. Vijak od igle je odvit (stran 6)</li> <li>4. Zgornja napetost je premočna (stran 10)</li> <li>5. Blago ni potisnjeno do konca (stran 13)</li> <li>6. Igla je preveč debela ali pretanka (stran 6)</li> </ol>
<b>Izpuščanje šivov</b>	<ol style="list-style-type: none"> <li>1. Igla je nepravilno vstavljena (stran 6)</li> <li>2. Igla je poškodovana (stran 6)</li> <li>3. Igla ali sukanec nista primerna za šivanje (stran 6)</li> <li>4. Igla ni primerna za izbrano vrsto tkanine (stran 6)</li> <li>5. Zgornja napetost ni pravilno nastavljena (stran 9)</li> <li>6. Uporabljena je bila napačna igla (zamenjajte iglo)</li> </ol>
<b>Gubanje šivov</b>	<ol style="list-style-type: none"> <li>1. Napetost sukanca je premočna (stran 10)</li> <li>2. Sukanec igle ni pravilno vdet (stran 9)</li> <li>3. Igla je predebela za blago, ki ga šivate (stran 6)</li> <li>4. Dolžina šiva je prevelika (zmanjšajte dolžino šiva)</li> </ol>
<b>Blago se ne podaja enakomerno</b>	<ol style="list-style-type: none"> <li>1. V transportne zobce so se zagostila vlakna (stran 22)</li> <li>2. Šivi so prefini (povečajte dolžino šivov)</li> </ol>
<b>Stroj ne deluje</b>	<ol style="list-style-type: none"> <li>1. Stroj ni vključen (stran 4)</li> <li>2. V lovilcu je odpadna nit (stran 22)</li> <li>3. Električno pedalo je izklopljeno (stran 8)</li> </ol>
<b>Glasno delovanje</b>	<ol style="list-style-type: none"> <li>1. V lovilcu je odpadna nit (stran 22)</li> <li>2. Stroj ni naoljen</li> </ol>

## Opcijski dodatki

TEXI 0022



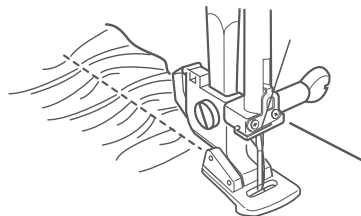
Tačka za nabiranje

TEXI 0025



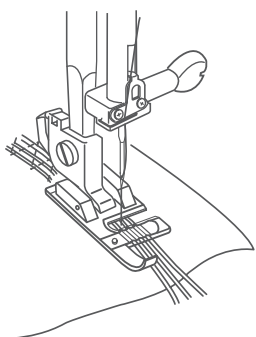
Overlock tačka z odrezom sukanca

200124007 JANOME



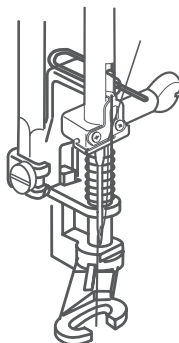
Tačka za nabiranje - za tanke materiale

200126009 JANOME



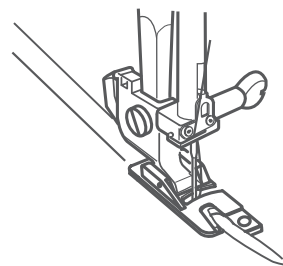
Šivalna tačka za šivanje dekoracijskih vrvic

200127000 JANOME



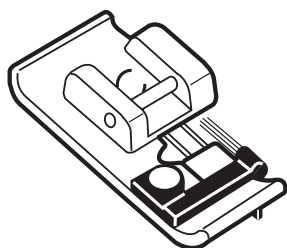
Tačka za krpanke (quiltanje)

200128001 JANOME



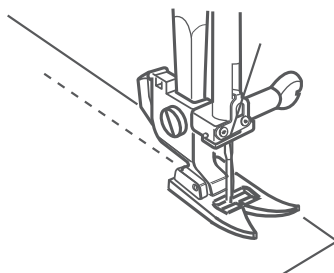
Tačka za robljenje

200132008 JANOME



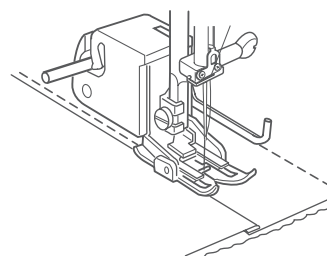
Tačka za overlock (obšivanje)

200141000 JANOME



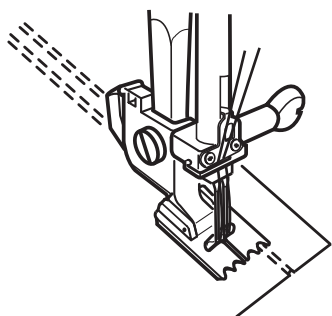
PTFE tačka za šivanje usnjenih izdelkov

200310002 JANOME



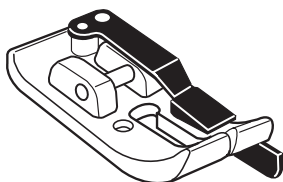
Tačka z zgornjim transportom

200328003 JANOME



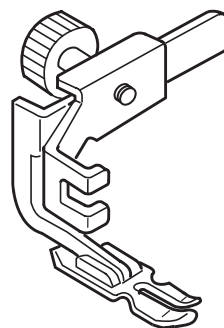
Tačka za všivanje

200330008 JANOME



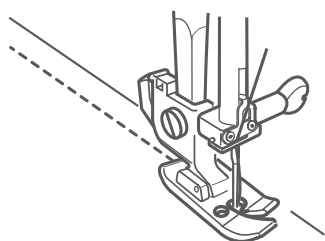
Tačka za všivanje vrvic,  
desna, 6 mm

941800000 JANOME



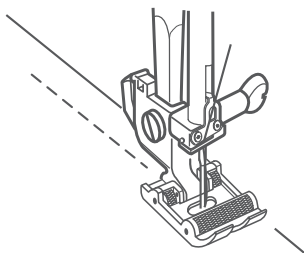
Tačka za skrite zadrge

200125008 JANOME



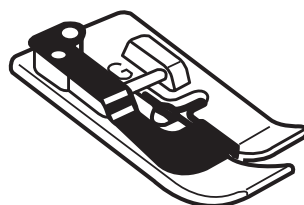
Tačka za ravni šiv

200142001 JANOME



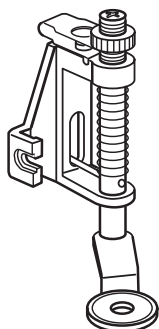
Tačka z rolerjem za  
debele materiale

200130006 JANOME



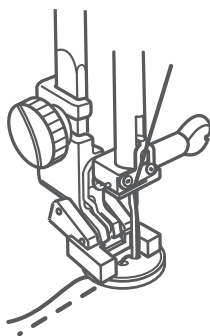
Tačka za slepi šiv

202002004 JANOME



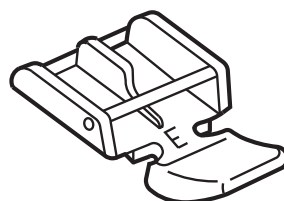
Set tačk za krpanke  
(quiltanje)

200131007 JANOME



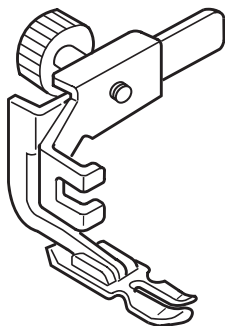
Tačka za gumbe

940290000 JANOME



Tačka za zadrge

200342003 JANOME



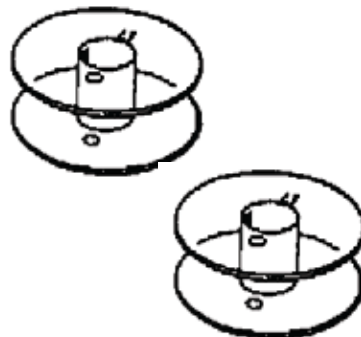
Tačka za zadrge

TEXI 1005



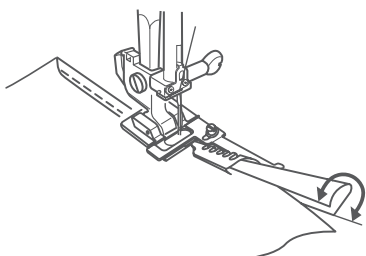
MATIC drsna tačka za gumbnice

200122005 JANOME



Plastična vretena,  
10 kosov

200140009 JANOME



Tačka za všivanje trakov

SPIRIT 2 - 125 ml



Olje za šivalne stroje

130/705 H VCS 80 UNIVERSAL



SCHMETZ univerzalne igle

130/705 H-J ZWI NE 4,0 SES 100



SCHMETZ jeans dvojna igla

JANOME, SEWING MACHINE CO., LTD.  
1463 HAZAMA-CHO HACHIOJI-SHI, TOKYO 193-0941 JAPAN  
PHONE: +81-42-661-3155  
FAX: +81-42-661-3175

## CE Izjava o skladnosti

JANOME Sewing Machine Co., Ltd.  
Tokijo, Japonska

s polno odgovornostjo in jamstvom izjavljamo, da so naprave, opisane v nadaljevanju, v skladu z usklajenimi EGS-predpisi in poleg tega vključujejo naslednji (1) in (2) izjavi.

- (1) Odgovornost o vsebini tehničnega opisa
- (2) Jamstvo o skladnosti serijske proizvodnje

Opis: \_\_\_\_\_ Gospodinjski šivalni stroj E1015

Model/Tip: \_\_\_\_\_ E1015

Leto pridobitve CE izjave: \_\_\_\_\_ 2013

EC-predpisi: \_\_\_\_\_  
LVD (2006/95/EC)  
EMC (2004/108/EC)  
RoHS (2011/65-EU)

Usklajeni normativi: \_\_\_\_\_  
EN 60335-1: A2;2006; A13(2008);A14;A15  
EN 60335-2-28: 2003;A1(2008)  
EN 62233 (2008)  
EN 55014-1: (2006)+A1:2009;A2  
EN 55014-2: 97 + A1 : 2001 + A2(2008)  
EN 61000-3-2: (2006)+A1 2009+A2:2009  
EN 61000-3-3: 2008  
EN 50581: 2012

Proizvajalec: \_\_\_\_\_  
Janome Sewing Machine Co., Ltd.  
1463 Hazama-cho Hachioji-shi, Tokyo 193-0941, Japan

Datum izdaje: \_\_\_\_\_ 18. september 2013

Podpisnik izjave: \_\_\_\_\_  
Akio Amemiya  
Generalni direktor  
Načrtovanje proizvodnje in oddelek za nadzor



# JANOME SEWING MACHINE CO., LTD.

1463 HAZAMA-CHO HACHIOJI-SHI, TOKYO 193-0941 JAPAN  
PHONE: +81-42-661-3155  
FAX: +81-42-661-3175

## CE Declaration of Conformity

We JANOME Sewing Machine Co., Ltd.

Tokyo, Japan

hereby declare in full responsibility and warranty that the appliance described below comply with the harmonized EEC-rules and moreover include following (1) and (2) statements.

- (1) Responsibility about the contents of technical description.
- (2) Warranty about the conformity of mass production.

Description: Household Sewing Machine E1015

Model/Type: E1015


Year of CE-marking: 2013

EC-rules: LVD (2006/95/EC)  
EMC(2004/108/EC)  
RoHS (2011/65/EU)

Harmonized norms: EN 60335-1: A2:2006; A13(2008);A14;A15  
EN 60335-2-28: 2003;A1(2008)  
EN 62233 (2008)  
EN 55014-1: (2006)+A1:2009;A2  
EN 55014-2: 97 + A1: 2001 + A2(2008)  
EN 61000-3-2: (2006)+A1 2009+A2:2009  
EN 61000-3-3: 2008  
EN 50581: 2012

Manufacturer: Janome Sewing Machine Co., Ltd.  
1463 Hazama-cho Hachioji-shi, Tokyo 193-0941, Japan

Date issued: September 18, 2013

  
.....  
Akio Amemiya  
General Manager  
Production Planning & Control Dept.